

kawamura **お客様保管用**

戸建住宅向け 宅配ボックス **RUSUPO** ルスポ

取扱説明書

品番：KDP

第4版
2019年2月
(タイプK)

このたびは、“戸建住宅向け 宅配ボックス RUSUPO（以下、**宅配ボックス**）”をお買い上げいただき、誠にありがとうございます。

- ご使用前に取扱説明書をよくお読みいただき、正しくお使いください。
- 取扱説明書は宅配ボックスの性能・機能を十分に発揮させ、安全にご使用いただくための方法を記載しています。記載されていない操作や取り扱いをされた場合、理由のいかんにかかわらず、事故や故障の責任は負いかねます。
- 取扱説明書に記載されている仕様をはじめとする各事項は予告なく変更することもございますので、ご了承ください。
- 戸建住宅向けの宅配ボックスです。
- 取扱説明書では施工例の図はすべて奥行き 310 mm の宅配ボックスで記載しています。奥行き 500 mm の場合も取扱方法は奥行き 310 mm と同様です。
- 日本国内専用品です。
- 本取扱説明書は大切に保管してください。

お問い合わせ先

河村電器産業株式会社

技術相談専用テレホンサービス TEL (0561) 86-8171

※承り時間は
土・日・祝祭日・年末年始を除く、AM 9:00 ~ PM 5:00 です。

本社 〒489-8611 愛知県瀬戸市暁町3番86
TEL: (0561) 86-8111

営業所所在地 弊社ホームページでご確認ください。
<http://www.kawamura.co.jp>

施工工事業者さまへのお願い

施工完了後は下記に施工工事業者名と連絡先を記入し、お客さまに本説明書をお渡しください。

施工工事業者名			
電話番号 ()		—	
お引渡し日	年	月	日

安全上のご注意

必ずお守りください

お使いになる人や他の人々への危害、財産への損害を未然に防止するため、必ずお守りいただくことを説明しています。施工前によくお読みください。

- 誤った取り扱いをしたときに生じる危害や損害は次のように想定されます。それぞれの表示と意味を区別して、説明しています。

警告	死亡または重傷の発生が想定される内容
注意	中程度の傷害や軽症の発生 または物的損害のみが想定される内容

■お守りいただく内容を次の図記号で区別して、説明しています。

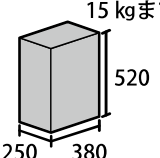
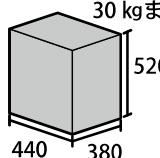
禁止	してはいけない禁止している内容
強制	必ずしなければならない強制の内容

警告

- 分解や改造または修理しないでください。分解や改造または修理等で生じた事故については一切責任を負いません。
- お子さまが宅配ボックス内に入って遊ばないようにご注意ください。宅配ボックス内に閉じ込められる恐れがあります。**
- ※万が一閉じ込められた場合でも内側から**非常脱出レバー**または**非常脱出レバー上部のチェーン**で扉を開ける機能があります。
- 宅配ボックスの周辺にものを置かないでください。扉の開閉の妨げや、お子さまが宅配ボックスに入る危険性があります。**

注意

- のぼったり、もたれかかったり、上に重量物を乗せたりしないでください。へこみや変形、破損の原因となります。
- 扉の破損を防ぐため、体重をかけたり、ものを乗せたり、無理な力を加えないでください。最大の開閉角度およそ90度を超えて、扉を開かないでください。また扉を勢よく開閉して手を挟まないようご注意ください。変形、破損、けがの原因となります。
- 許容する荷重、サイズを超える配達物は入れないでください。変形の恐れがあります。

	奥行き 310	奥行き 500
許容荷重 および 最大サイズ [単位: mm]	15 kgまで 	30 kgまで 

使用上のご注意

必ずお守りください

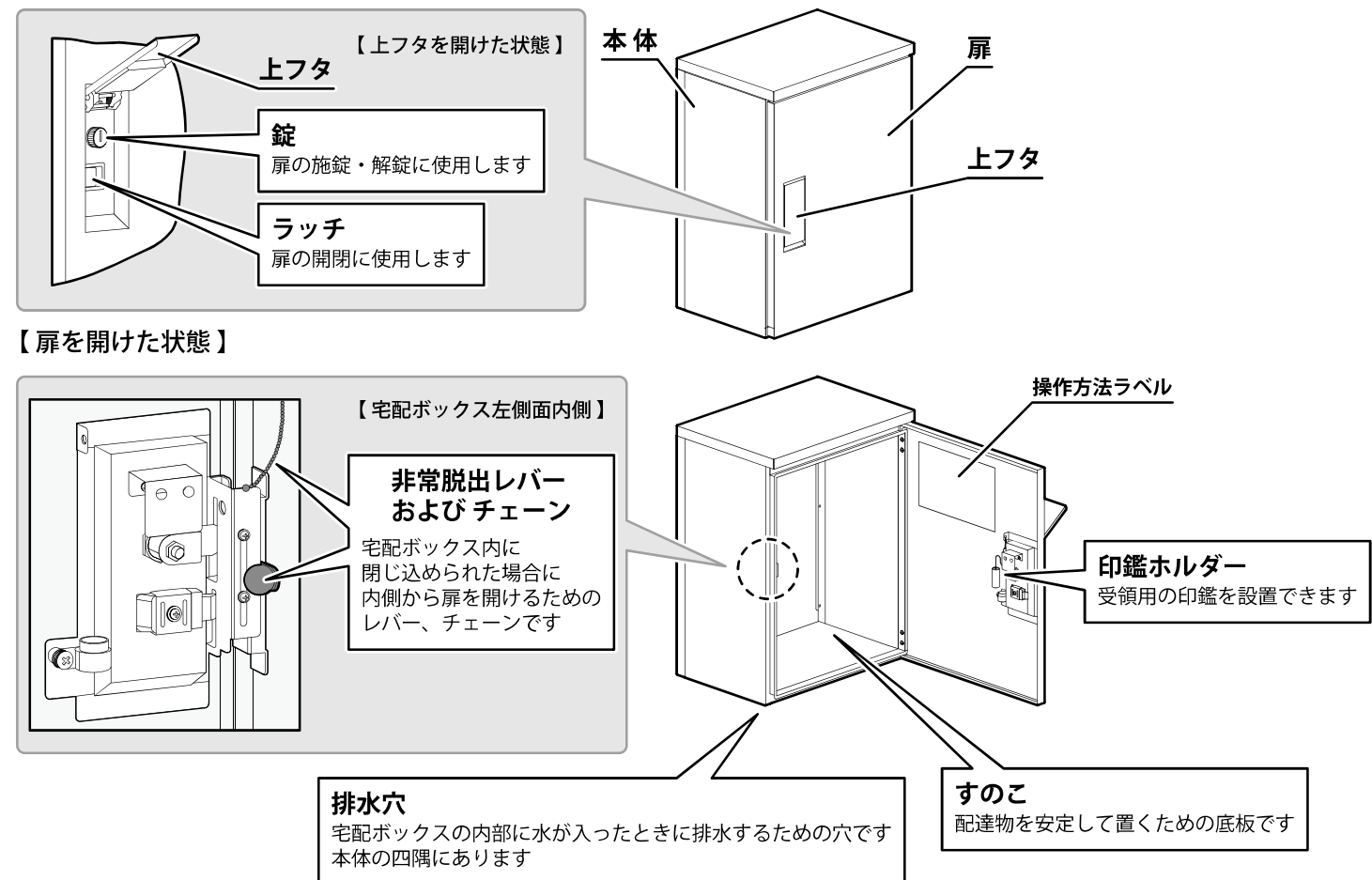
注意

- 高温多湿になる場合があります。生鮮食品・植物・生物・発火性危険物などは入れないでください。
- 本製品は貴重品の保管を目的としたものではありません。現金・貴重品・重要書類などは入れないでください。盗難・紛失については、責任を負いかねます。
- 受領用印鑑は必ず設置してください。
- 解錠キーを破損、紛失しないよう管理してください。紛失した場合は、ご購入された販売店にご相談ください。※再購入する場合は解錠キーに刻印されている番号が必要です。番号を控えて解錠キーとは別に保管してください。
- 定期的に使用状況を確認してください。誤操作やいたずらで施錠されていないか、長期間引き取られないままになっている配達物がないか定期的に確認ください。

宅配ボックス管理者さまへのお願い

使用いただくためのご準備	施工工事が完了しましたら取扱説明書にしたがって受領用印鑑のご準備をお願い致します。また 印鑑は付属されておりません。 別途、 宅配ボックス本体の個数分の受領用印鑑が必要です。 シャチハタ製「ネーム9」をご用意ください。
宅配業者さまへのご連絡	宅配ボックスの管理者さまは 宅配ボックスを設置したことを各宅配業者さまにご連絡ください。 宅配業者さまが、より利用しやすくなります。

各部の名称とはたらき



【上フタを開けた状態】

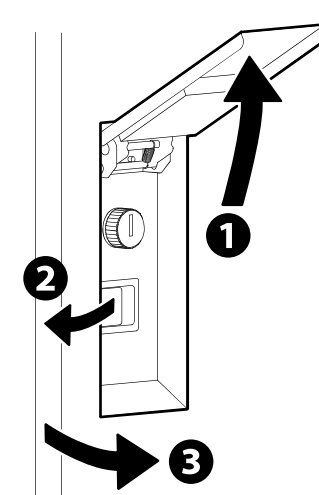
- 本体
- 扉
- 上フタ
- 上フタ
- 錠: 扉の施錠・解錠に使用します
- ラッチ: 扉の開閉に使用します

【扉を開けた状態】

- 操作方法ラベル
- 印鑑ホルダー: 受領用の印鑑を設置できます
- 排水穴: 宅配ボックスの内部に水が入ったときに排水するための穴です。本体の四隅にあります
- すのこ: 配達物を安定して置くための底板です
- 非常脱出レバー および チェーン: 宅配ボックス内に閉じ込められた場合に内側から扉を開けるためのレバー、チェーンです

扉の開閉方法

- 1 上フタを上を持ち上げて開いてください。
- 2 ラッチを手前に引いてください。
- 3 ラッチの引っ掛かりがはずれて、扉を開くことができます。
- 4 扉を閉めるときは、カチッと音がするまで扉を押して確実に閉めてください。
- 5 上フタを下げて閉めてください。



施錠方法・解錠方法

施錠方法

- 1 上フタを開けてください。
- 2 錠を反時計回りに90度回転させると施錠されます。
- 3 施錠後は錠が回転しないことをご確認ください。

解錠方法

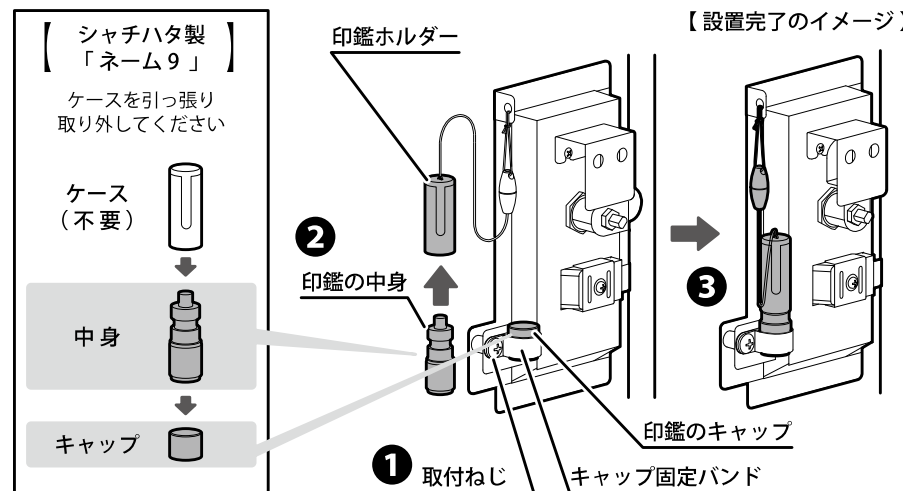
- 1 上フタを開けてください。
- 2 付属の解錠キーを錠のキー差込口に差し込んで、錠を時計回りに90度回転させてください。

注意 施錠後は解錠キーのみ解錠が可能となります。解錠キーを宅配ボックスの中に入れていた状態で施錠されないようご注意ください。

受領用印鑑の設置

- ※ 印鑑は付属されておりません。別途、受領用印鑑が必要です。シャチハタ製「ネーム9」をご用意ください。
- ※ ご用意いただいた印鑑は、下記の手順で印鑑ホルダーに取り付けてください。
- ※ 印鑑のインク切れによる捺印の不具合がないか定期的にご確認ください。

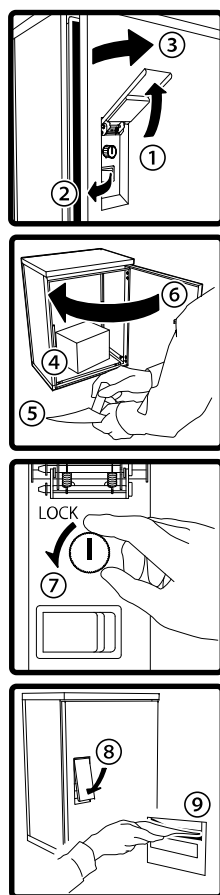
- 扉の裏に印鑑ホルダーがあります。キャップ固定バンドが固定されている取付ねじをプラスドライバーでゆるめ、ゆるめたキャップ固定バンドに印鑑のキャップを挟んでねじを締めてください。
- 印鑑の中身をケースから引き抜いて、印鑑ホルダーに差し込みます。
- 印鑑をキャップ固定バンドで固定したキャップに差し込み、設置完了です。



荷物の預入・受取方法

預入方法

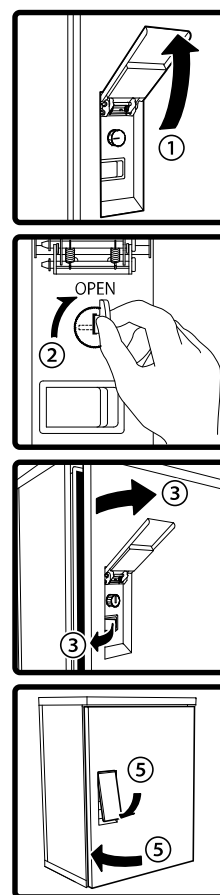
- 鍵部分の上フタを開けます。
- ラッチを引いてください。
- 扉を開けます。
- 荷物を入れてください。
- 扉内部に収納されている印鑑で受領印を押します。
- “カチッ”と音がするまでしっかり扉を閉めてください。
- 錠を反時計回りに90度回転させて施錠してください。
- 鍵の部分の上フタを閉めてください。
- 不在票を郵便ポストに投函してください。



錠がどちらの回転方向にも回らなければ施錠状態です。錠が回転しないことを確認してください。

受取方法

- 鍵部分の上フタを開けます。
- 錠に解錠キーを差し込み、時計回りに90度回転させて解錠してください。
- ラッチを引いて、扉を開けてください。
- 荷物を取り出します。
- “カチッ”と音がするまでしっかり扉を閉め、鍵部分の上フタを開けてください。

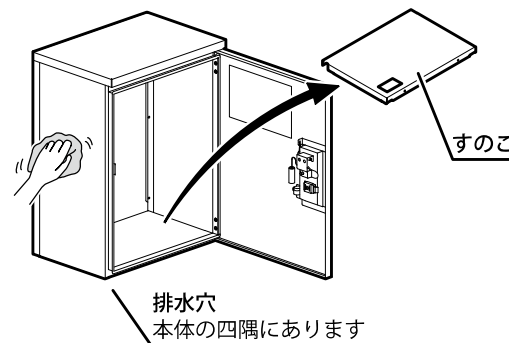


絶対に施錠はしないでください。宅配業者様が荷物を入れられなくなります。

お手入れ方法

長くお使いいただくため、以下の方法で定期的にお手入れしてください。

- 清掃**
錆・腐食防止のため、本体をやわらかい布などでから拭き掃除してください。汚れのひどい場合は中性洗剤を使用して清掃してください。変質、変色、変形の原因となりますので、アルコールやベンジン、シンナーなどは使用しないでください。また、すのこを取り出して中に入ったゴミや虫などを取り除き、排水穴のつまりを掃除してください。
- ねじのゆるみチェック**
破損や水の浸入を防ぐため、宅配ボックスの中のねじにゆるみがないか確認してください。ねじがゆるんでいた場合は締め直してください。
- 受領用印鑑のチェック**
受領用印鑑のインク切れによる、捺印の不具合がないか確認してください。



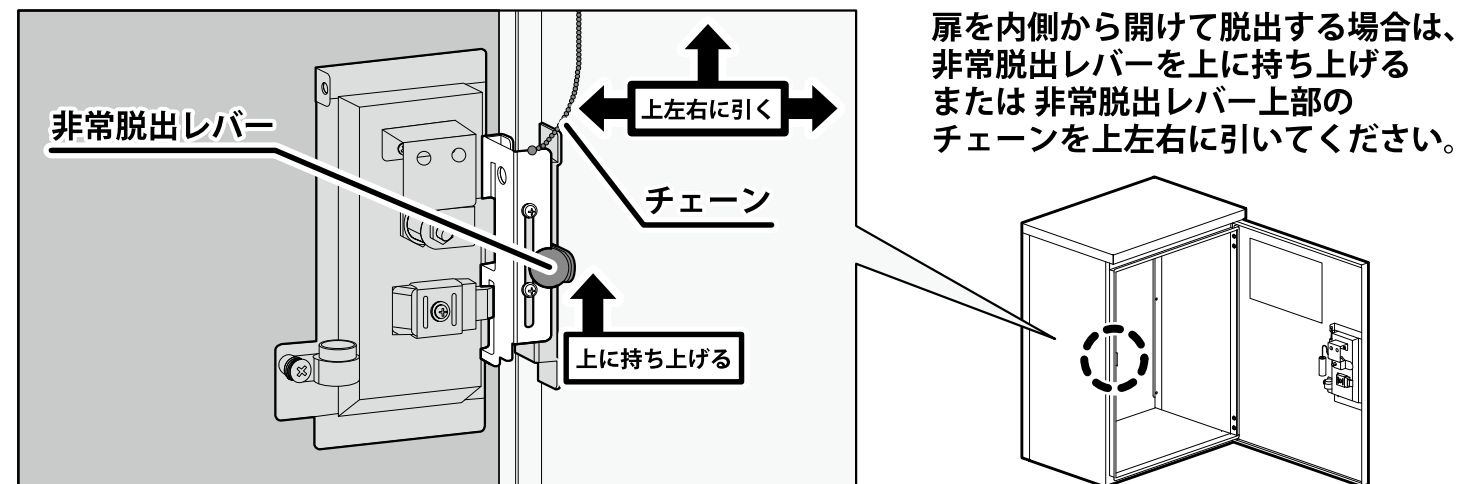
非常脱出方法

必ずご確認ください

この操作はお子さまが宅配ボックスの中に閉じ込められた場合に内側から扉を開けるための非常脱出方法です

お子さまが宅配ボックス内に入って遊ばないようにご注意ください！

万一、お子さまが閉じ込められた場合、解錠キーで外から扉を開けてください。解錠キーが手元にない場合は大きな声でお子さまに非常脱出レバーの操作方を説明してください。緊急を要すると判断される場合は119番通報し、救助を要請してください。



警告

- 外気温や体温の影響により、宅配ボックス内が高湿・多湿の場合があります。
- 宅配ボックス内は暗く視界は遮られ、非常脱出レバーは目視できません。
- 扉にはある程度の遮音性があるため、中からの声や音が外から聞き取りづらくなります。
- 高い位置の宅配ボックスにお子さまが入らないよう周辺にものを置かないでください。

※ 非常脱出方法はお子さまが閉じ込められた際の脱出を保証するものではありません。

保証書

品名	保証内容
宅配ボックス KDP	保証期間内に施工説明書・取扱説明書・操作方法ラベルの内容にしたがった使用状態で故障が生じた場合には当社にて無償で修理させていただきます。配達物の紛失・盗難・損傷については正しい使用状態であっても当社では責任を負いません。また本製品は通常の配達物の受け取りを目的としており、貴重品・重要書類などの扱いは使用範囲に含めておりませんのでご注意ください。 ※ シャチハタ製「ネーム9」は製品保証対象外です。
お客様	
お名前 様	
ご住所	ただし、保証期間内でも次のような場合は保証の対象外です。有償での修理となります。
電話番号	
販売店	① 本製品の仕様変更・改造をおこなった場合 ② 設置工事時の故意・過失による故障・損傷 ③ 設置後の移設・輸送による故障・損傷 ④ 天災（火災、地震、落雷、水害、台風、隕石落下など）およびその他の不慮の被害（ガス爆発、事故、窃盗、暴動、戦争など）による故障・損傷 ⑤ 住宅などの建物以外に設置した場合（電車、船舶など） ⑥ 本製品の許容荷重を超える配達物を入れた場合 ⑦ 維持管理（定期的な確認、お手入れなど）の不備による故障・損傷 ⑧ 猫・鳥・鼠などの小動物や昆虫などの行為に起因する故障・損傷 ⑨ 植物のつるや根などによる故障・損傷 ⑩ 日本国外に設置した場合 ⑪ 設置した建物の変形や異常、また設置した地面の地割れ・傾きなどに起因する故障・損傷 ⑫ 本製品に使用が不適な薬品（アルコールやベンジン、シンナーなど）の使用による故障・損傷 ⑬ 本製品の性能を超える有害な設置環境だった場合 ※以下はその一例です ・有害なガスにさらされる環境 ・金属粉が付着しやすい環境 ・海水と接触する環境（海水に浸かる、波しぶきがかかるなど） ・塩分を含む空気（潮風など）に年中さらされる環境 ・砂塵にさらされる環境 ・温泉地などで蒸気にさらされる環境 ・本製品の強度を超えた重量の積雪がある環境 ・本製品の強度を超えた強風がある環境 ・本製品の性能を超えた低温・高温の環境
ご販売店さまへのお願い 下記に取扱販売店名と連絡先を記入し、お客さまにお渡しください。	
お引渡し日	
年 月 日	
保証期間	
お引渡し日より1年間	

必ずお守りください

安全上のご注意

お使いになる人や他の人々への危害、財産への損害を未然に防止するため、必ずお守りいただくことを説明しています。施工前によくお読みください。

■誤った取り扱いをしたときに生じる危害や損害は次のように想定されます。それぞれの表示と意味を区別して、説明しています。

	警告	死亡または重傷の発生が想定される内容
	注意	中程度の傷害や軽症の発生または物的損害のみが想定される内容

■お守りいただく内容を次の図記号で区別して、説明しています。

	してはいけない禁止している内容
	必ずしなければならない強制の内容

警告

■分解や改造または修理しないでください。分解や改造または修理等で生じた事故については一切責任を負いません。

注意

- 落下など強い衝撃を加えたり、集中的な荷重をかけないでください。ヘコみや変形、破損の原因となります。
- 扉の破損を防ぐため、体重をかけたり、ものを乗せたり、無理な力を加えないでください。最大の開閉角度 およそ 90 度を超過して、扉を開かないでください。また扉を勢いよく開閉しないでください。変形、破損の原因となります。
- 扉を開けた状態での本体の移設、および扉を持って本体を持ち上げたり、移動させたりしないでください。変形や破損、けがの原因となります。
- 極端に高い所には設置しないでください。配達物の破損やけがの原因となります。
- 家屋への埋め込み設置はしないでください。屋内に雨水が侵入する恐れがあります。

- 水平になるように設置してください。
- 扉の開閉スペースが確保できる場所に設置してください。
- 宅配ボックス本体の下部には、排水穴があります。設置時に排水穴の位置を確認し、埋めないようご注意ください。
- 宅配ボックスの設置に使用するボルトは確実に締めてください。
- 架台は指定の方法で確実に固定してください。倒れてけがをする恐れがあります。
- 施工時の汚れを落とすときは中性洗剤をご使用ください。アルコールやベンジン、シンナーなどは変質、変色、変形などの原因となります。
- 上フタは開けたら必ず閉めてください。
- 扉の開閉は必ず 1 箇所ずつおこなってください。

kawamura

お客様保管用

戸建住宅向け

宅配ボックス

RUSUPO

施工説明書

品番：KDP-C

第 3 版
2021 年 7 月

このたびは、“戸建住宅向け 宅配ボックス RUSUPO（以下、宅配ボックス）”をお買い上げいただき、誠にありがとうございます。

- 施工前に施工説明書をよくお読みいただき、正しく設置してください。
- 施工説明書に記載されていない取り付けまたは取り扱いをされた場合、事故や故障の責任は負いかねます。
- 施工説明書に記載されている仕様をはじめとする各事項は予告なく変更することもありますので、ご了承ください。
- 戸建住宅向けの宅配ボックスです。
- 施工説明書では施工例の図はすべて奥行き 310 mm の宅配ボックスで記載しています。奥行き 500 mm の場合も施工方法は奥行き 310 mm と同様です。
- 日本国内専用品です。
- 本施工説明書は大切に保管してください。

お問い合わせ先

河村電器産業株式会社

技術相談専用テレホンサービス TEL (0561) 86-8171

※承り時間は
土・日・祝祭日・年末年始を除く、AM 9:00～PM 5:00 です。

本 社 〒489-8611 愛知県瀬戸市暁町 3 番 86
TEL：(0561) 86-8111

営業所所在地 弊社ホームページで確認ください。
<http://www.kawamura.co.jp>

施工工事業者さまへのお願い

施工完了後は下記に施工工事業者名と連絡先を記入し、お客さまに本説明書をお渡しください。

施工工事業者名

電話番号 () —

お引渡し日 年 月 日

施工前に

必ずご確認ください

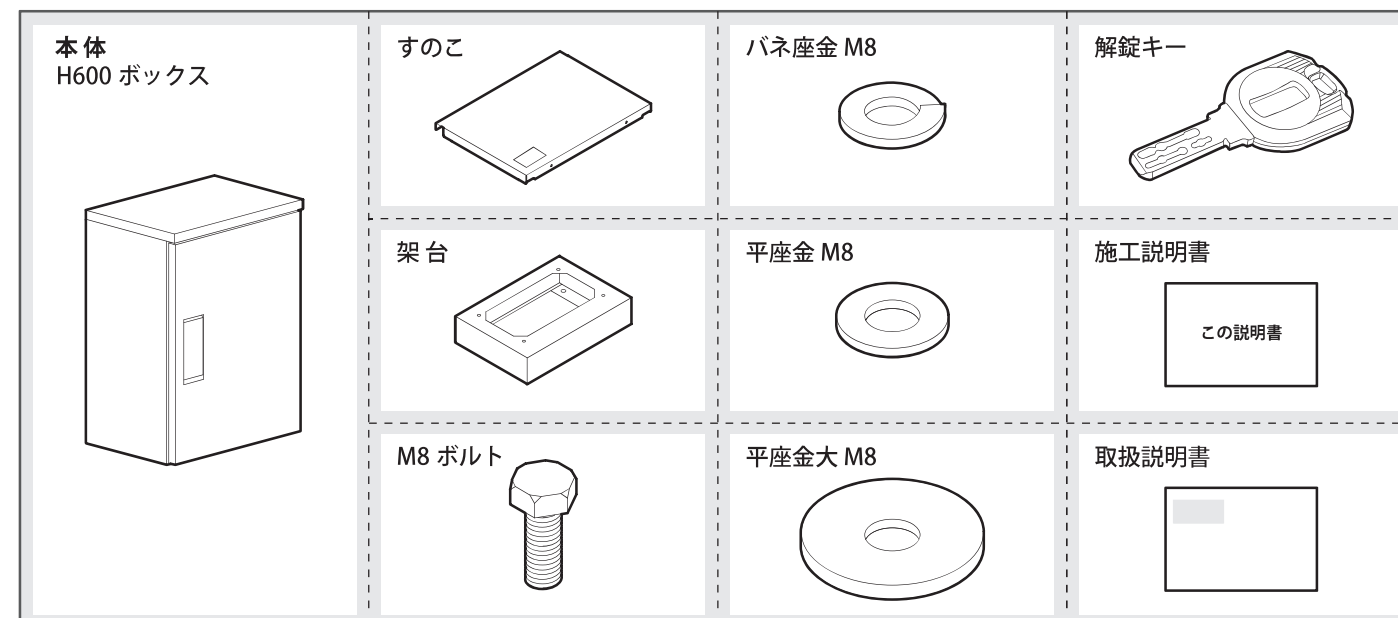
下記をお確かめいただき、異常がございましたら購入元にご連絡ください。

- (1) 輸送中の事故などにより、製品が破損していないかお確かめください。
- (2) 付属品を下記でお確かめください。

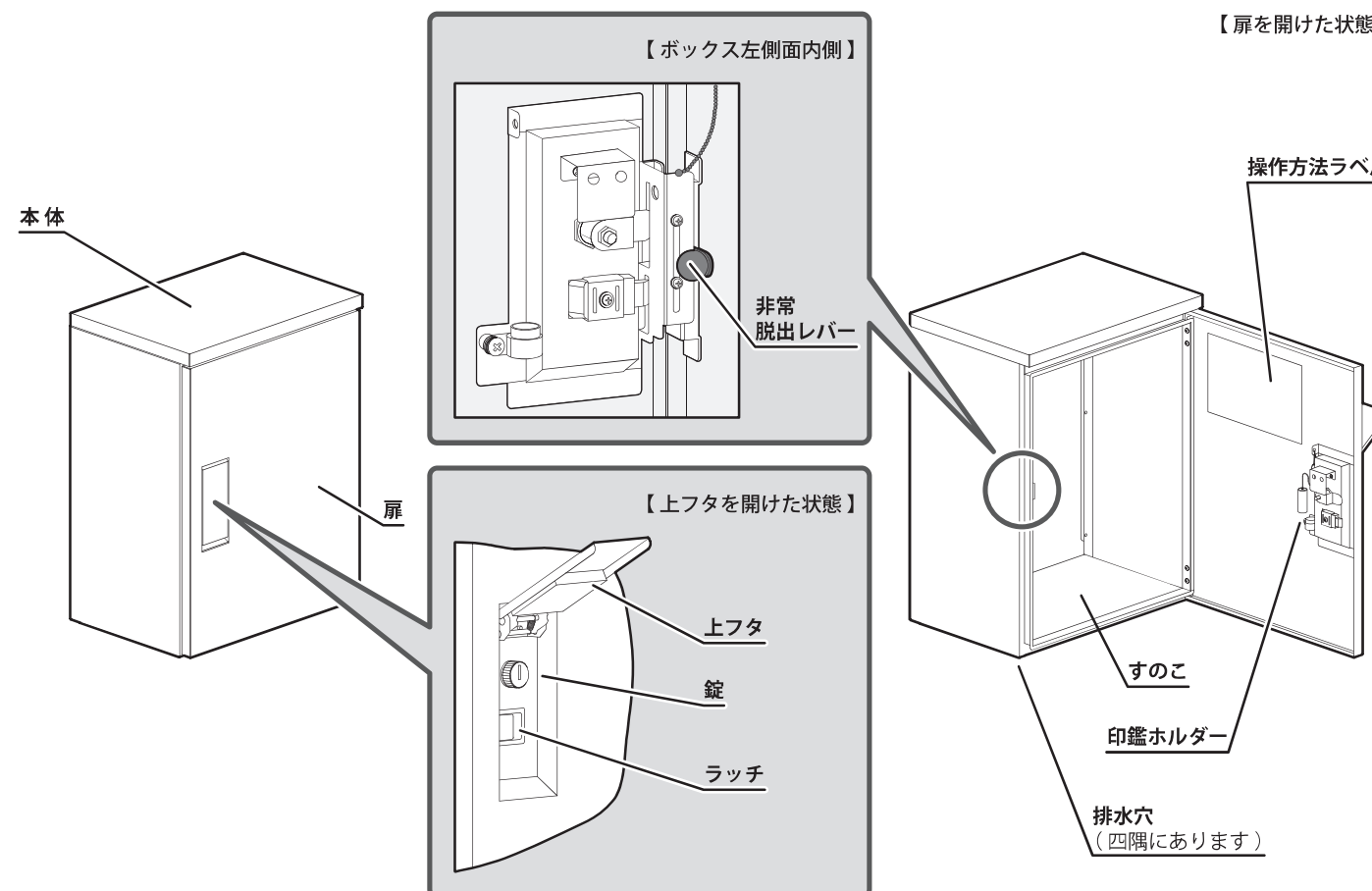
品番によって数量が異なります。下記表でご確認ください。

品番	本体	すのこ	架台	M8 ボルト	バネ座金 M8	平座金 M8	平座金大 M8	解錠キー	施工説明書	取扱説明書
KDP6045-31C	1	1	1	4	4	2	2	2	1 部	1 部
KDP6045-50C						4	—			

アンカー固定用のボルト類は付属されておりません。施工工事業者さまでご用意ください。なお、使用するボルトの呼び径は 10～12 を推奨しております。



各部の名称



ご準備

■ 施工手順の確認

施工前に施工手順をご確認ください。

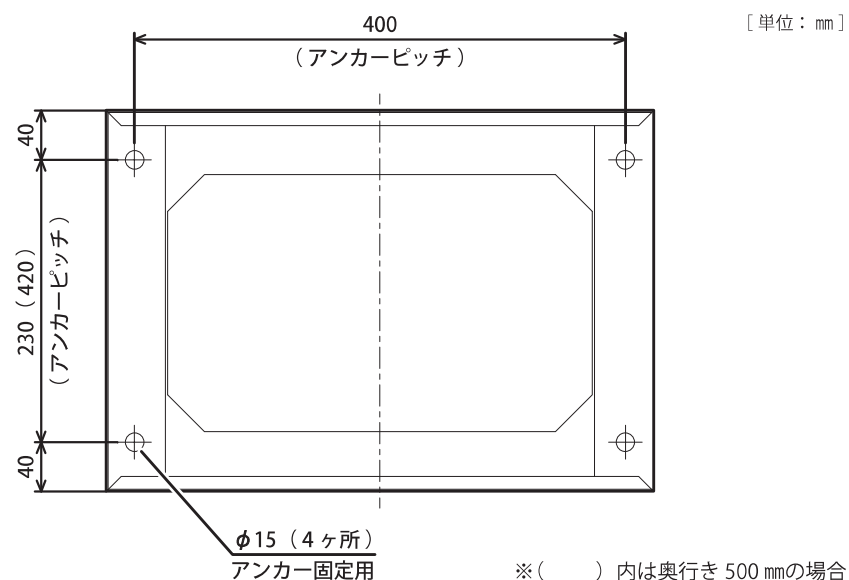
■ 設置場所の確認

設置場所は施主さまと事前に打合せをおこなってください。

架台の固定

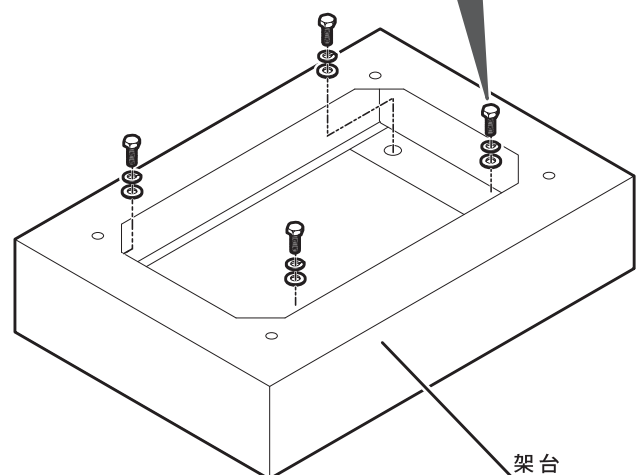
架台の固定をする前に設置場所が水平であるか確認してください。

① 宅配ボックスを設置する位置に下図のピッチでアンカーを打ちます。



② アンカーに架台を固定します。
アンカー固定用のボルト等で4ヶ所、固定してください。

アンカー固定用のボルト類は付属されておりません。
施工工事業者さまでご用意ください。
なお、使用するボルトの呼び径は10～12を推奨しております。

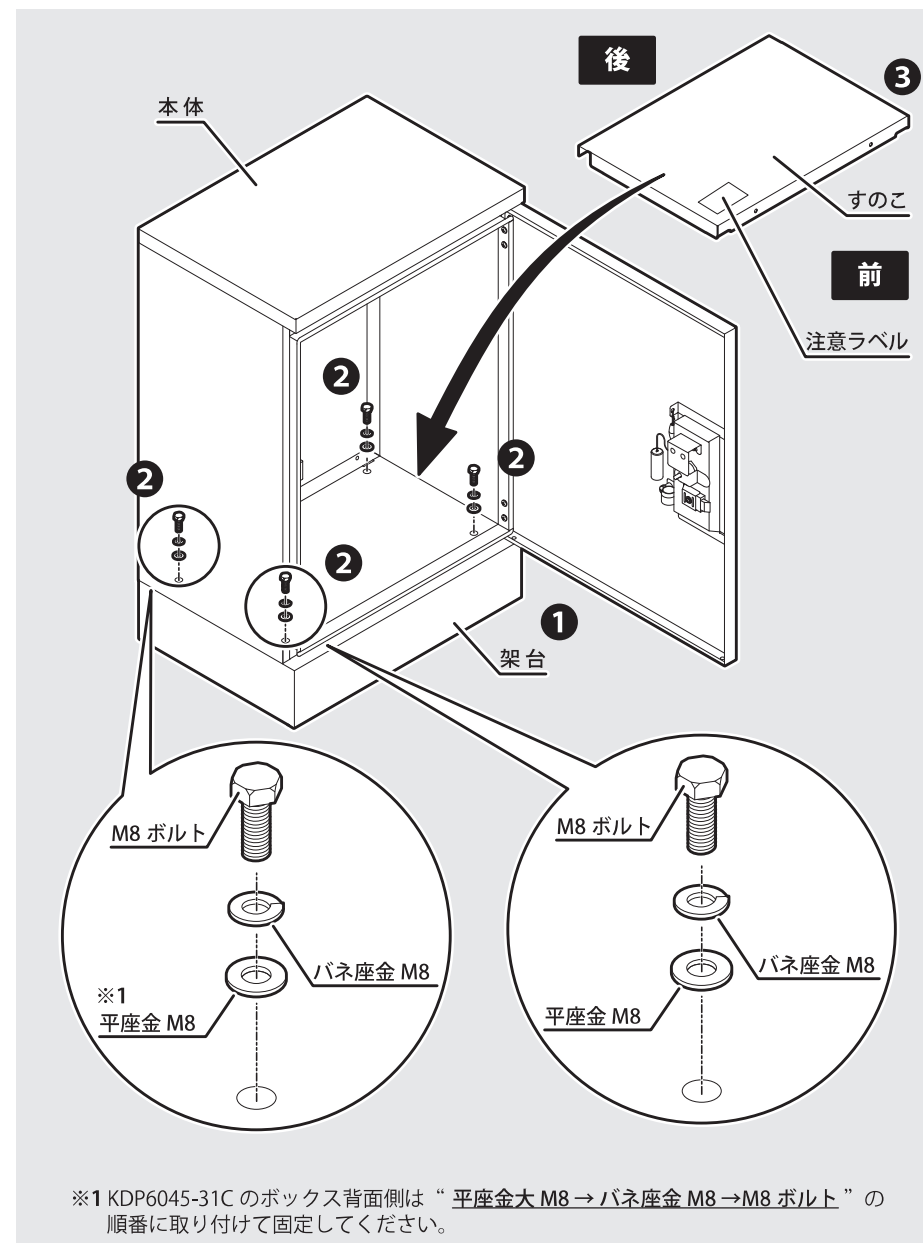


宅配ボックスの固定

- ① 固定用の穴位置をあわせて架台の上に宅配ボックス本体を置きます。
- ② 宅配ボックス本体の固定用穴は下図のように“平座金 M8 → バネ座金 M8 → M8 ボルト”の順番に取り付けて固定してください。
また、KDP6045-31Cのボックス背面側は“平座金大 M8 → バネ座金 M8 → M8 ボルト”の順番に取り付けて固定してください。
- ③ 必ず、下記の推奨締付トルクで確実に固定してください。
推奨トルク値で固定されていない場合、浸水などの恐れがあります。

推奨締付トルク：8.0～13.0N・m

- ③ 宅配ボックスの中にすのこを入れます。
※すのこは“注意ラベル”が手前になるように入れてください。



施工後の確認

施工後にご確認ください。

■ 水平の確認

宅配ボックスは水平に設置されていますか？

✓チェック

■ ねじの締め付け確認

推奨されている締付トルク値で固定されていますか？
ねじは隙間なく固定されていますか？

■ 扉の閉まり確認

宅配ボックスの扉は“カチッ”と音がするまで閉められますか？

memo