

かんたん設定ガイド Archer Air R5



無線LANルーター

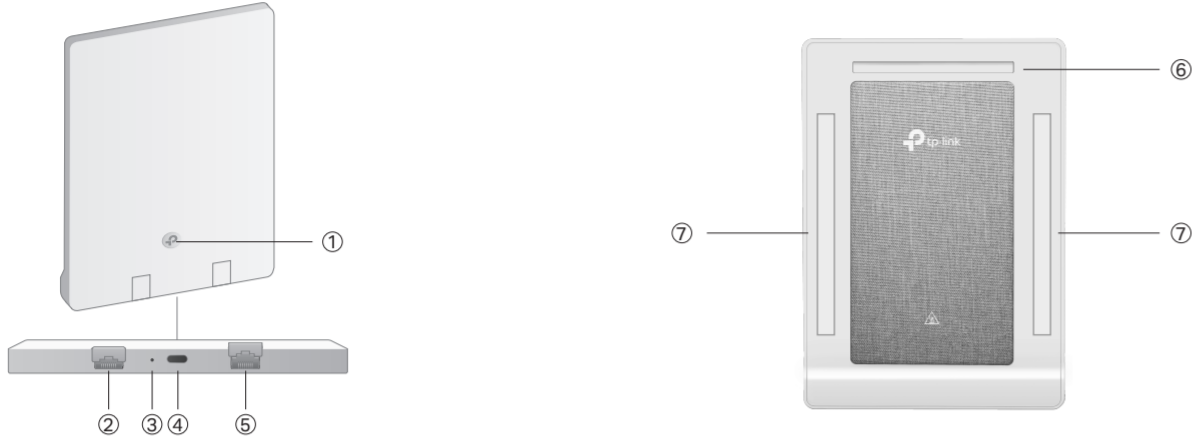
目次

- 本体について 1
- 設定を始める前に 2
- 配線、設置 2
- インターネット接続設定 (スマートフォン) 3 4
- インターネット接続設定 (パソコン) 5 6
- FAQ (よくある質問) 7
- TP-Linkクラウドサービス 8
- サポート情報 8



この度はTP-Link製品をご購入いただき誠にありがとうございます。本ガイドは、ご購入いただいた無線LANルーターを使用してインターネットに接続する手順が記載されています。無線LANルーターを使用する前に必ずお読みいただき、読み終わったら後は大切に保管してください。本ガイドに記載のない機能や内容についてご質問がある場合は本ガイド裏面に記載のTP-Linkカスタマーサポートまでお気軽にお問い合わせください。

本体について



- 1 WPSボタン/ステータスLED - カチッと押すとWPS機能が作動します。
- 2 LANポート - パソコンやハブ、有線LAN対応機器を接続します。
- 3 RESET - 穴内のボタンを6秒ほど長押しすると、製品の設定が全て消去され工場出荷状態に戻ります。初期化後はもう一度初期設定をしてください。
- 4 Type-C電源ポート - 付属の電源アダプターを接続します。Type-C電源ポートはUSB-PDでの給電に対応しますが、本製品に付属する電源アダプター以外の運用は保証いたしません。
- 5 WANポート - モデムやインターネット回線と接続するためのポートです。
- 6 壁掛け用ブラケット取り付け穴 - 壁掛け用ブラケットを使用してルーターを壁に取り付ける際に使用します。
- 7 3Mシール - ルーターを壁に貼り付ける際に使用します。

LED表示について

消灯	ルーターの電源が入っていません。
青点灯	ルーターが正常に動作しています。
青で高速点滅	ルーターが起動処理中か、ファームウェア更新処理中。この表示中は絶対にルーターの電源ケーブルを取り外したり、電源を切ったりしないでください。
青でゆっくり点滅	WPS設定待受中、WPS子機機器側でもWPS操作を行ってください。
赤点灯	ルーターのWANに何らかの機器が接続されていますが、インターネットと通信できていません。
赤で高速点滅	WPS設定に失敗しました。WPS操作をやり直してください。
赤でゆっくり点滅	ルーターのWANポートに何も接続されていません。

Wi-Fi情報カード

本製品には、Wi-Fi情報カードが付属しています。標準のパスワードから変更した場合は新しいパスワードを必ずWi-Fi情報カードにメモし、いつでも参照できるように保管してください。大切に保管してください!

tp-link | Wi-Fi情報カード

標準のSSIDとパスワード

SSID: TP-Link_XXXX
パスワード: XXXXXXXX

Wi-Fiの名前 (SSID): TP-Link_XXXX
Wi-Fiのパスワード: XXXXXXXX

カスタマイズ接続情報

Wi-Fiの名前 (SSID): TP-Link_XXXX
Wi-Fiのパスワード: XXXXXXXX

アカウント管理

ログインアカウント: TP-Link_XXXX
パスワード: XXXXXXXX

初期接続情報

SSID: TP-Link_XXXX
SSID: TP-Link_XXXX_5G
ワイヤレスパスワード/PIN: XXXXXXXX

万一Wi-Fi情報カードを紛失した場合は、本体をリセットのうえ背面に記載されている初期情報で接続・再設定が可能です。

設定を始める前に

1. インターネット回線のご契約・開通が完了していることをご確認ください。
2. ご契約のインターネット回線サービス提供者 (プロバイダー) の書類が必要になる場合があります。設定を始める前にご準備ください。

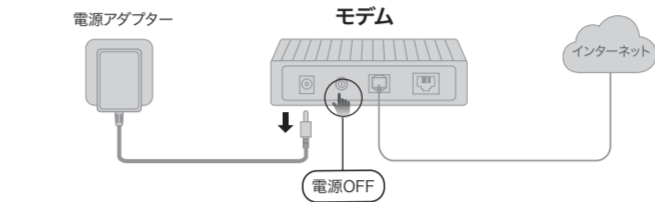
開通状況及びインターネット接続用情報についてご不明点がある場合は、設定を開始する前にご契約されているプロバイダーにご確認ください。

配線、設置

1 ご契約プロバイダーから提供されている機器 (モデム) の電源を切り、バッテリーがある場合は取り外します。*1 その状態で最低10分*2待ちます。

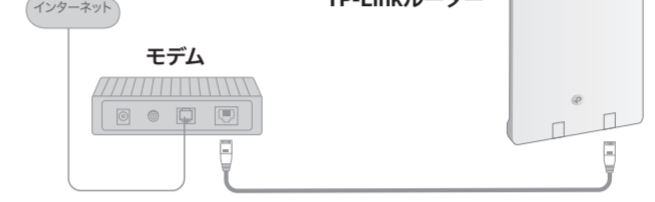
*1 この手順はケーブルTVインターネットの場合は必須です。この操作を行わないとインターネット接続ができません。
*2 回線事業者の機器によっては30分ほど電源OFFが必要になる場合があります。

モデムがなく、壁に直接インターネット端子が備わっている場合は壁のインターネット端子と本TP-LinkルーターのWANポートを付属のLANケーブルで接続し手順2に進みます。

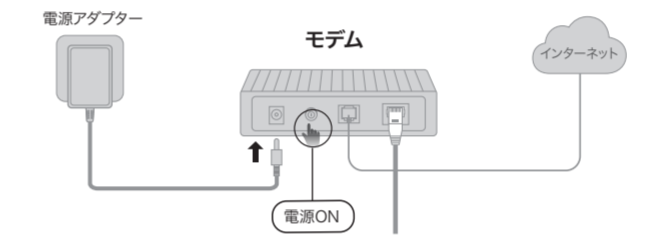


2 付属または同規格のLANケーブルでTP-LinkルーターのWANポートとモデムを接続します。

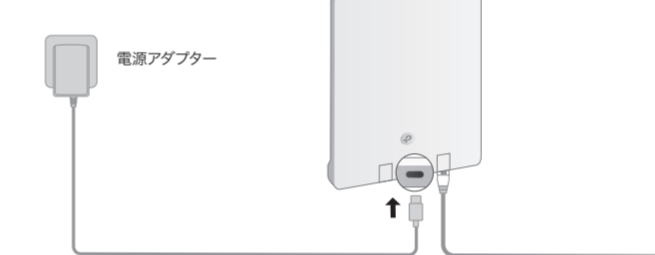
* 付属のLANケーブルは、カテゴリ5e相当です。



3 モデムの電源を入れて、モデムが起動するまで約2分待ちます。



4 電源アダプターをTP-Linkルーターに接続して、電源を入れます。



5 TP-Linkルーターは3分ほどで起動を完了します。LEDランプが下図の表示になるまでお待ちください。



6 ルーターの設置方法を決定します。

方法1: 3Mシールで貼り付け*

1. 本体背面にある3Mシールの紙を剥がします。
2. 汚れのないキレイで平らな面に貼り付けます。高さ2m未満の位置に設置してください。

3Mシール *準備に3Mシールが2枚同梱されています

注: お子様の手が届かない場所に設置してください。シールを使用する場合は、取り外す際に壁面が傷ついたり接着剤が残ったりする可能性があります。そのためご注意ください。

方法2: 壁掛け

1. 壁掛け用ブラケットを付属のネジ2本で止めます。
2. 下図を参考に本製品をブラケットに取り付けます。

注: 同様の水準器が中央にくるようにします。

ヒント: 同様の水準器を使用して、ブラケットを水平に取り付けることができます。

高温注意

- 本製品は環境温度0°C~40°Cの範囲内へ設置・運用してください。
- 本製品は背面に放熱部があり、稼働中は背面が高熱になる場合があります。低温やけどや設置面の変色・損傷等を防ぐために、背面を素手で触る場合や、製品を設置する箇所の壁紙や素材・建材の耐熱性にご確認ください。
- 平らで滑らかな打ちっ放しのコンクリート壁やタイル壁等に設置することを推奨します。Wi-Fi電波の妨げにならないように、金属面には貼り付けてください。

7 以上で配線、設置が完了です。続けてTP-Linkルーターをインターネットに接続する設定を行ってください。

配線、設置完了!

TP-Linkルーターはスマートフォンかパソコンのどちらからインターネットの接続設定を行うことができます。設定はどちらかの方法で1度だけ完了すれば、2回目以降の設定は必要ありません。

スマートフォンを使用する場合	パソコンを使用する場合
▶▶▶ ページ 3	▶▶▶ ページ 5
* ※ あるいはAndroid/iOSタブレット	* ※ あるいはその他のOSの端末、タブレット

TP-Linkルーターは、以降はルーターと表記します。

インターネット接続設定 (スマートフォン)

以下の内容と実際の設定画面が一致しない場合は、右側のQRコードをスキャンして最新バージョンのかんたん設定ガイドをダウンロードください。



1 「Tether」アプリをダウンロードします。QRコードをスキャンするか、お使いのスマートフォンが対応しているストアから「Tether」アプリをダウンロードします。



2 アプリを起動し、TP-Link IDでログインをします。注意: IDをお持ちでない場合は新規作成 (サインアップ) をしてください。登録確認メールが届かない場合、Gmail等のフリーメールで登録ください。

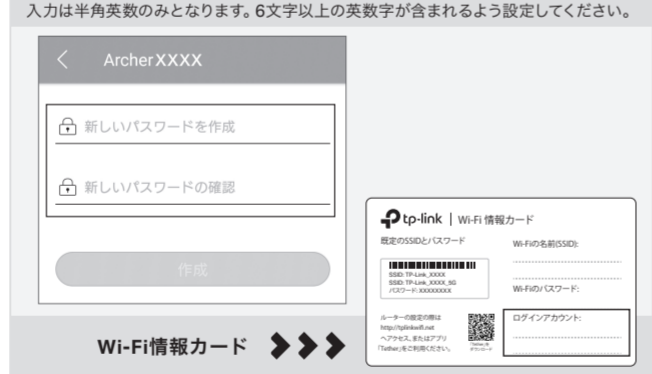
3 スマートフォンをWi-Fiに接続します。



4 アプリ「Tether」を開きます。ダウンロードした「Tether」アプリを起動し、「マイデバイス」画面でローカルデバイスに表示されたご利用のTP-Linkルーターを選択してください。



5 ルーターの管理用パスワードを設定します。次の画面で入力欄の上下に新しいパスワードを入力してください。これは今後ルーターの設定を変更する際に使用しますので、付属のWi-Fi情報カードの「ログインアカウント」にメモしてください。完了したら「作成」をタップします。



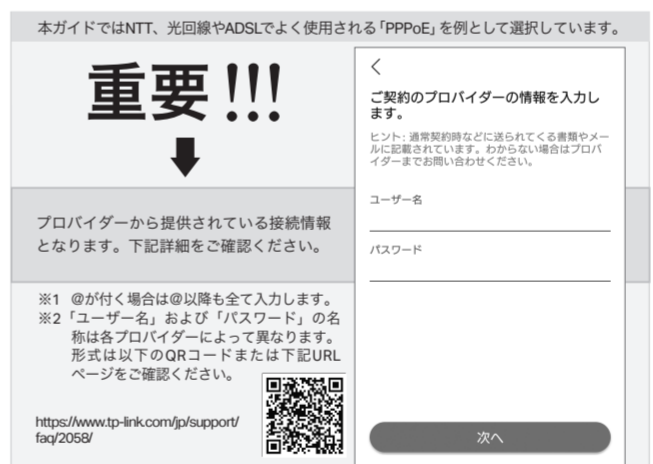
6 インターネット接続タイプを選択します。インターネット接続タイプを選択し「次へ」をタップします。接続タイプが分からない場合は、必ずご契約のインターネット回線サービス提供者 (プロバイダー) にご確認ください。

これはルーターがインターネットと通信する際に使用する通信方式の設定になります。インターネット接続タイプが正しく選択されていない場合インターネットに接続できません。



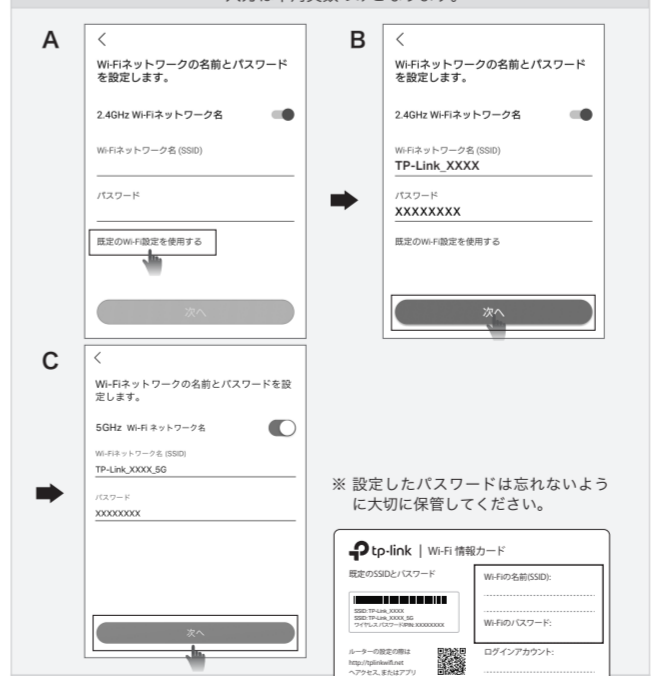
通常は自動検出機能を使用しません。ご契約のプロバイダーと接続が取れない場合や確認する方法がない場合のみお試しください。IPv6 IPoEについては、ページ7のFAQ10をご覧ください。

7 プロバイダー情報の入力を行います。ユーザー名とパスワードの欄にご契約のプロバイダーから発行されているインターネット接続用のユーザー名とパスワード*1*2を入力して、「次へ」をタップしてください。



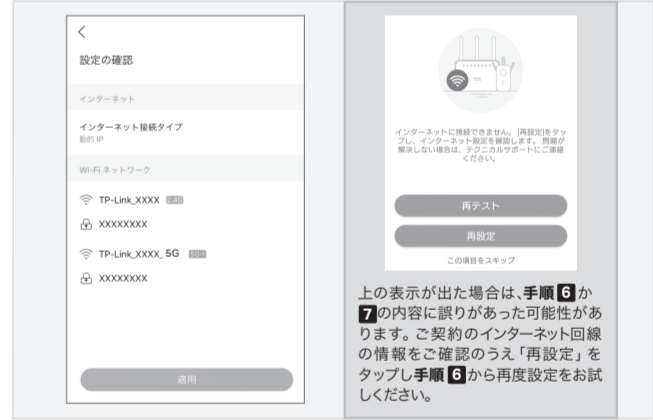
8 2.4GHzと5GHzのWi-Fiネットワーク名 (SSID) とパスワードを設定します。2.4Gと5Gを分けて使用したい場合は、「スマートコネク」を無効化し、設定したいSSIDを入力して「次へ」をタップしてください。「既定のWi-Fi設定を使用する」をタップすると付属のWi-Fi情報カードに印刷された内容が自動的に入力されます。ご自身で好きな英数字のネットワーク名 (SSID) とパスワードも設定できます。

ご自分で設定したネットワーク名 (SSID) とパスワードは必ず付属のWi-Fi情報カードにメモしてください。

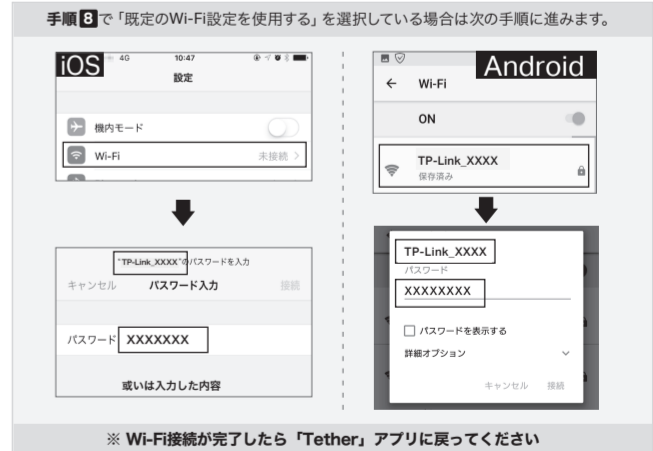


9 ルーターの自動アップデートを設定します。セキュリティとパフォーマンス向上のため、自動アップデートは有効に設定することを推奨します。

10 設定を保存します。設定内容を確認して「適用」をタップします。適用完了までに5分ほどお待ちいただく場合があります。



11 インターネット接続を試行します。スマートフォン本体の設定を開き、手順3で設定したWi-Fiネットワーク名 (SSID) とパスワードを使用して再度Wi-Fi接続を行います。



12 ルーターのインターネット接続設定が完了です。



注意! 2台目以降の端末を接続する際は上記の手順3を行っていただくだけでご利用可能です。Wi-Fiネットワーク名 (SSID) とパスワードを変更されている場合は変更されたものを使用してください。



1 ルーターとパソコンの接続方法を確認し準備します。

パソコンがWi-Fi機能付きであれば、Wi-Fiを使用します。パソコンにLANケーブルが差し込まれている場合は取り外してください。

パソコンにWi-Fi機能が無い場合はLANケーブルを使用します。ルーターのLANポートとパソコンのLAN端子を別途LANケーブルで接続します。

2 パソコンをWi-Fiに接続します。(Windows或いはMac)

この際、「インターネットなし」と表示されても無視して、お進みください。

Windows section with screenshots of Win7 and Win10 network settings. Includes instructions to click the Wi-Fi icon and select the TP-Link network.

Mac OS section with screenshots of Wi-Fi settings. Includes instructions to turn on Wi-Fi and select the TP-Link network.

3 付属のWi-Fi情報カードを参照し、ワイヤレスパスワード/PINの8桁の数字を入力してください。4 Wi-Fiマークが点灯したら接続完了です。

3 設定ページにアクセスします。パソコンのインターネットブラウザを起動し、アドレス入力欄に「http://tplinkwifi.net」と入力しエンターキーを押します。

4 ルーターの管理用パスワードを設定します。これは今後ルーターの設定を変更する際に使用しますので付属のWi-Fi情報カードの「ログインアカウント」にメモしてください。

5 タイムゾーンを設定します。日本の標準時刻(UTC+09:00)を選択します。選択したら「次へ」をクリックします。

6 インターネット接続タイプを選択します。接続タイプを選択し「次へ」をクリックします。

これはルーターがインターネットと通信する際に使用する通信方式の設定になります。インターネット接続タイプが正しく選択されていない場合インターネットに接続できません。

Screenshot of the internet connection type selection screen. Options include PPPoE, LTP, DSL, and VDSL.

ケーブルTVやuDSLのみ、Nuroでよく使用される「動的IP」を選択後、MACアドレス設定が表示されたら、何もせず「次へ」をクリックして、手順8に進みます。

Screenshot of the dynamic IP selection screen. Includes a note about automatic detection and a QR code for support.

7 ユーザー名とパスワードを設定します。ユーザー名とパスワードの欄にご契約のプロバイダーから発行されているインターネット接続用のユーザー名とパスワードを入力し、「次へ」をクリックしてください。

Screenshot of the user name and password setup screen. Includes a QR code for support.

重要!!! プロバイダーから提供されている接続情報となります。下記詳細をご確認ください。

8 Wi-Fiネットワーク名 (SSID) とパスワードを設定します。

標準では、全てのバンドを同じSSIDで運用し、ルーターがWi-Fi端末に最適なバンドを自動で割り当てるスマートコネクが有効になっています。

Screenshot of the Wi-Fi network name and password setup screen. Includes a note about smart connect and a QR code for support.

9 インターネット接続を試行します。「保存」をクリックして設定の適用を行うと、自動的にインターネット接続が試行されます。

Screenshot of the connection test screen. Includes a note about failure and a QR code for support.

10 ルーターの自動アップデートを設定します。セキュリティとパフォーマンス向上のため、自動アップデートは有効に設定することを推奨します。

Screenshot of the auto-update settings screen. Includes a note about security and performance.

11 ルーターのインターネット接続設定が完了です。手順8で設定したSSIDとパスワードが反映されますので、手順2を参考に手順8で設定したSSIDに接続後、「次へ」をクリックしてください。

完了しました! 設定完了! 完了です! インターネット接続が完了しました。設定が完了しました。2台目以降の設備を接続する際は上記手順2を行っていただくだけでご利用いただけます。

FAQ (よくある質問)

Q1. ルーターの設定ページ(管理画面)へアクセスするには?

ルーターの設定ページにアクセスするには、ルーターのWi-Fiが有線LANに接続し、「http://tplinkwifi.net」にアクセスします。

Q2. ルーターの設定ページ(管理画面)が開けないときは?

PCやスマートフォンがIPアドレスを自動取得する設定が確認してください。誤ったIPアドレスに固定されていると開けません。

Q3. インターネットに接続できないときや、ルーターのインターネットランプが赤のときは?

ルーターとモデムを再起動してください。ルーターの設定ページ(管理画面)を開き、ネットワークマップのインターネットステータスのIPアドレスが取得できているかを確認してください。

Q4. ルーターを初期化するには?

ルーターの電源を入れた状態で、RESETボタンを3秒間押ししてください。ルーターの設定ページ(管理画面)の、詳細設定>システム>バックアップおよび復元を開き、「工場出荷状態に戻す」をクリックするとルーターが自動的に再起動と初期化を行います。

Q5. ルーターの設定ページ(管理画面)のパスワードを忘れた場合は?

Q4に沿って初期化を行い、「http://tplinkwifi.net」へアクセスのうえ再度パスワードを作成してください。

Q6. Wi-Fiのパスワードを忘れてしまった場合は?

変更していない場合は、ルーター背面のラベルをご確認ください。PCをLANケーブルでルーターに接続し、ルーターの設定ページ(管理画面)「http://tplinkwifi.net」にアクセスします。

Q7. ブリッジモード(アクセスポイントモード)への切り替えが必要な場合は?

Q1に沿って設定ページ(管理画面)を開き、詳細設定>動作モードと進んで「アクセスポイントモード」を選択し、「保存する」をクリックします。

Q8. 「デバイスが検出されません」と表示される場合は?

お使いのスマートフォンを機内モードに設定し、Wi-Fiのみを有効にさせ、再度お試しください。

Q9. ケーブルTVのモデムと接続してもインターネット接続できない場合は?

ケーブルTVモデムのLANが1口の場合は、モデムの電源を抜き最大30分経過後再度お試しください。

Q10. IPv6 IPoEについて

本ルーターはv6プラス(MAP-E)およびDS-Lite方式に対応します。IPoE方式のインターネット回線に接続する場合は、セットアップ手順の「接続タイプ」選択時、v6プラス・MAP-E(OCN)・DS-Liteのいずれか、ご契約プロバイダーが提供する方式を選択してください。

Q11. WPSについて

ルーター正面のWPSボタン/ステータスLEDをカチッと押すと、ステータスLEDが点滅しWPSが有効になります。

Q12. スピードテストの速度が安定しません。

多くの家庭用インターネット回線は、1本の回線を複数のユーザーで共有する方式を採用しています。

Q13. EasyMesh機能について

EasyMesh機能については、こちらよりご覧ください。

TP-Linkクラウドサービス

TP-Linkクラウドサービスを使えばクラウドデバイスの管理がかんたんに行えます。

Remote management, app upgrade notifications, and group management features.

アプリ「Tether」がルーターの管理画面(http://tplinkwifi.net)からクラウド機能の利用・設定が可能です。



お困りですか?

その他のテクニカルサポートに関してはHPをご覧ください。



tp-link logo, company name (ティーピーリンクジャパン株式会社), website (www.tp-link.com), and address (〒105-0003 東京都港区西新橋2-9-1 PMO西新橋8階).

Customer support information including phone numbers (0570-066-881, 0120-095-156), website (https://www.tp-link.com/jp/support/contact-technical-support/), and business hours (平日9-18時/土日祝10-18時).