

COOLING BLAST NEO

■ LX-6700FCM

COOLING BLAST NEO (クーリングブラストネオ)
モバイルバッテリー (USB-Aタイプ) 専用ファンセット

取扱説明書・保証書

お買い上げいただき、ありがとうございます。
正しくご使用いただくために、必ずこの取扱説明書をよく
お読みください。お読みになった後も大切に保管してください。



仕様・セット内容

■ 仕様

製品名	COOLING BLAST NEOファンセット
品番	LX-6700FCM

■ セット内容

- ・モバイルバッテリー専用ファン…………… 2個
- ・LX-6700CMモバイルバッテリー専用ケーブル…………… 1本
- ・取扱説明書/保証書(本書)…………… 1部

※モバイルバッテリーは別売です。

適合商品・連続稼働時間

■ 適合商品

合計出力5V/2.1A以上のモバイルバッテリーをご使用下さい。

- ※5Vより出力電圧の高いモバイルバッテリーは使用しないで下さい。不具合の原因となります。
- ※2.0A未満のモバイルバッテリーを使用した場合、作動しない場合があります。
- ※モバイルバッテリーの機種、使用環境によっては作動しない場合があります。

■ 出力電圧及び連続稼働時間

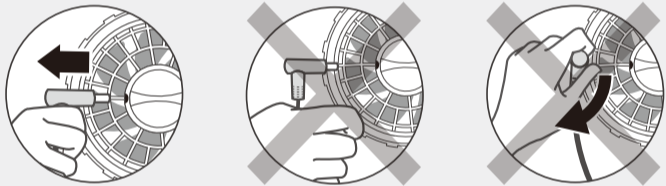
(合計出力5V/2.4A/電池容量10,000mAhのバッテリー使用時)

出力表示	連続稼働時間	風量
H (高・9V)	約4時間	約58L/S
M (中・7.5V)	約6時間	約54L/S
L (低・6V)	約9.5時間	約43L/S

- ※風量は当社基準で測定した値です。ご使用の目安としてください。
- ※連続稼働時間は満充電時の値です。着用条件、環境などの違いに応じて稼働時間が異なります。
- 稼働時間の誤差は保証の対象外とさせていただきます。
- ※従来のCOOLING BLASTシリーズ専用バッテリーやLX-6700Cケーブルは故障の原因となりますので使用しないでください。

ご使用上のご注意

下記の通り、取り扱いに注意し、正しくご使用ください。取り扱いの不注意による不具合は保証対象外となります。



- 水平に抜くこと
- ✕ ケーブルを持って抜かない
- ✕ ねじりながら抜かない

▲クーリングブラスト Q&A 集
https://linxas.co.jp/cb_qa/

⚠️ ご注意

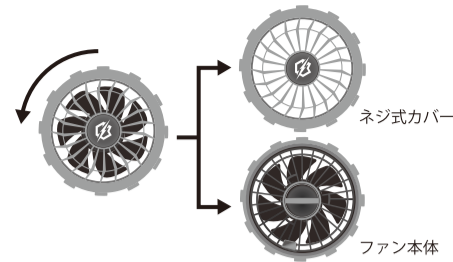
※ご使用のモバイルバッテリーによりましては、同じ出力でも風量が弱く感じられる場合がございます。ファンとモバイルバッテリーの相性によるもので、故障ではございません。風量の差に関しましては保証の対象外とさせていただきます。

合計出力5V/2.1A以上のモバイルバッテリーをご使用ください。

取り付け方法

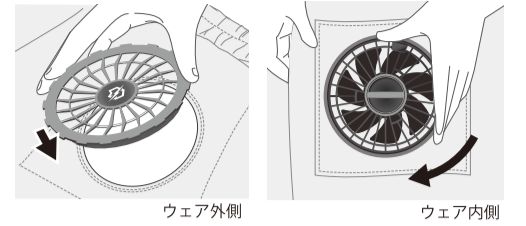
1 ファン本体からカバーを外す

ファン本体から、ネジ式カバーを反時計回りに回しながら取り外します。



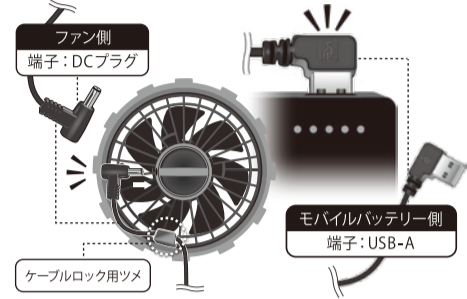
2 ファンをウェアに取り付ける

ウェアのファン取り付け口にネジ式カバーを外側から差し込みます。ウェアの内側からファン本体をネジ式カバーへ取り付け、時計回りに回しながら固定します。



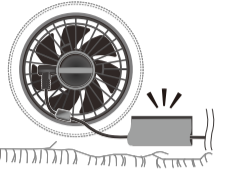
3 ケーブルを取り付ける

ケーブルをファン本体とモバイルバッテリー(別売)へ接続します。二股の端子をファンへ、USB-Aの端子をモバイルバッテリーへ接続してください。ケーブルはゆるみ防止の為、ファン背面のツメに引っ掛けてロックしてください。



4 ケーブルを固定する

ウェア内側の面ファスナーでケーブルがウェアからはみ出ないように止めてください。



5 モバイルバッテリーをポケットに収納する

ウェアの内ポケットにモバイルバッテリーを入れ、ポケットの口を面ファスナーで閉じてください。



ファンの取り付け方法
説明動画はこちら
<https://youtu.be/AyDHTLkMs9Q>

ファンの運転/停止方法

〈ファンを運転したいとき〉

1 モバイルバッテリーの電源をONにする

充電済みのモバイルバッテリー(別売)を接続し、バッテリーの電源をONにします。電源のON/OFF方法はモバイルバッテリーの取扱説明書をご確認ください。
※この時点ではファンは回りません。

2 専用ケーブルのボタンを長押しする

モバイルバッテリーの電源がONになっている状態で、モバイルバッテリー専用ケーブルの青いボタンを長押ししてください。専用ケーブルの「L」ランプが点灯し、ファンが回り始めます。

モバイルバッテリー専用 USB昇圧ケーブルの操作方法

運転の開始/停止
ボタン長押しで開始/もう一度長押しで停止
※モバイルバッテリーの電源がONの状態

風量の切り替え

ボタンを押す毎にLOW(低)/MIDDLE(中)/HIGH(高)と切り替わります。表示ランプが点灯しているものが現在選択中の風量になります。



※付属の専用ケーブル以外のケーブルを使用したり、モバイルバッテリー以外のE-Fウェア用バッテリーを使用することはおやめください。故障の原因となります。
※本製品以外のファンをご使用しないでください。故障や事故の原因となります。
※ケーブルの水洗いはできません。

〈ファンを停止したいとき〉

専用ケーブルのボタンを長押しする

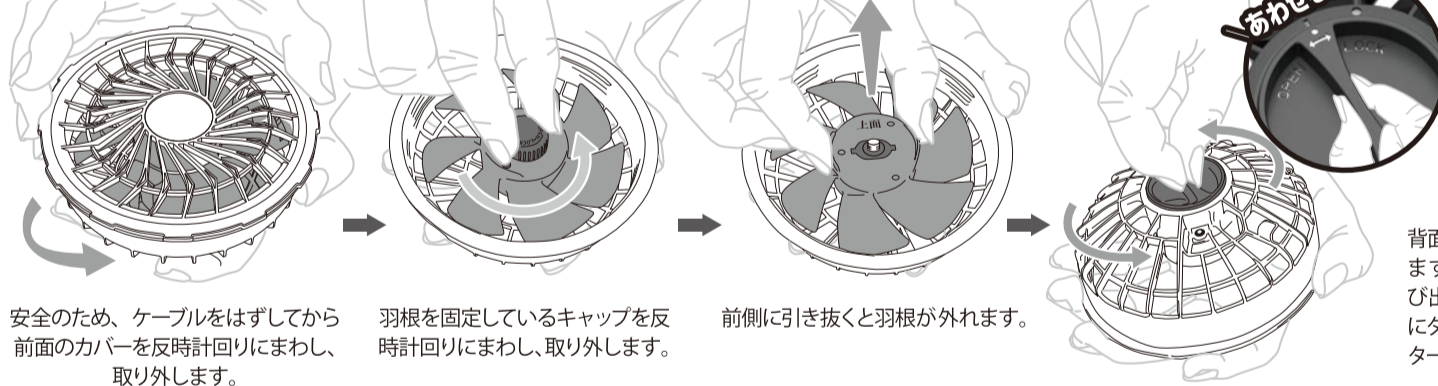
専用ケーブルの青いボタンを長押しします。この時、ファンは停止しますがモバイルバッテリーの電源はOFFになりません。別途OFFにしてください。(バッテリーの仕様によっては自動で電源がOFFになるものもあります。)

もしくは モバイルバッテリーの電源をOFFにする

モバイルバッテリーの電源を直接OFFにしてください。
※モバイルバッテリーの電源ON/OFF方法はモバイルバッテリーの取扱説明書をご確認ください。

ファンのお手入れ時の分解方法/組み立て方法

〈ファンの分解方法〉



安全のため、ケーブルをはずしてから前面のカバーを反時計回りにまわし、取り外します。

羽根を固定しているキャップを反時計回りにまわし、取り外します。

前側に引き抜くと羽根が外れます。

本体を裏返し、背面のモーターのつまみを反時計回りにまわして、つまみの○印とカバーの□印を合わせます。

安全のため、簡単に外れないように設計されています。固い場合はつまみを奥に押し込むようにまわしてください。

背面からモーター部分を押し出すと外れます。この際、勢いよくモーターが飛び出す可能性がありますので、必ず下にタオルを敷くか手を添えて外れたモーターが落下しないようご注意ください。

LINXAS公式
YouTubeチャンネル

youtube.com/@linxas_osaka

ファンのお手入れ方法や分解方法を動画でご覧いただけます。

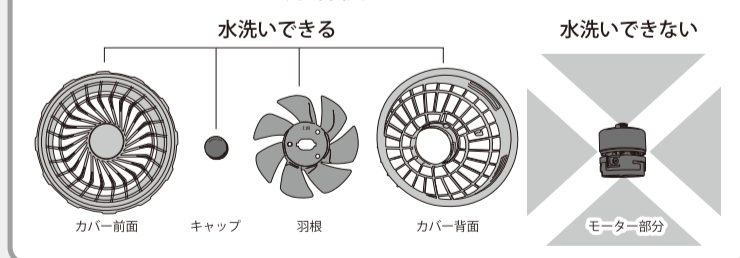


取り外し後のモーター部分

〈ファンの水洗い方法〉

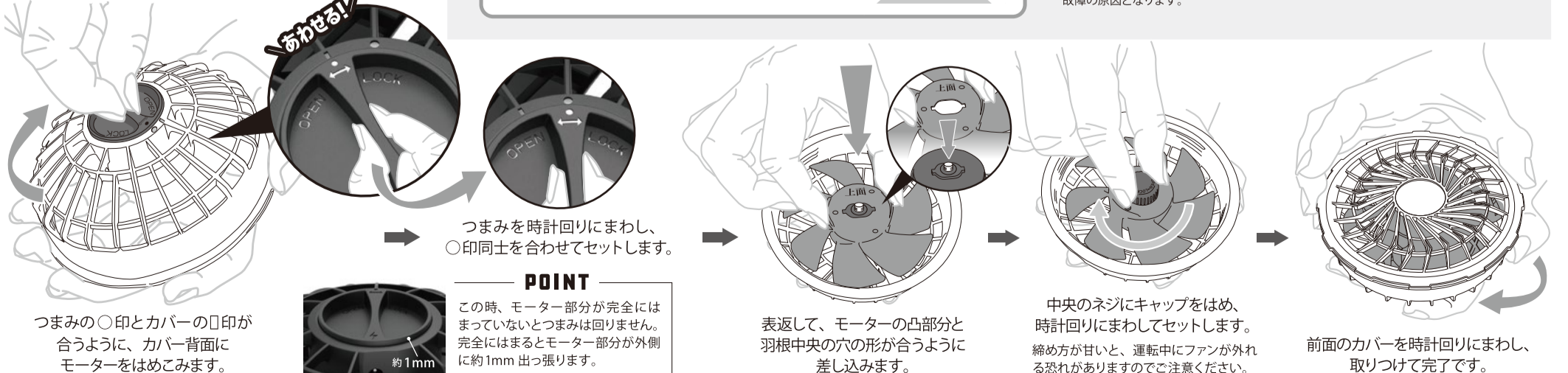
分解後のパーツはモーター部分を除き、水洗いが可能です。洗剤を使用する場合は中性洗剤をご使用ください。また、水洗い後は乾いたタオル等で完全に水気を取ってください。

分解後のパーツ



- ※ベンジン・シンナー等の溶剤やエアークンプレッサー、オイルは使用しないでください。
- ※キャップの内側は金属のため、水気は念入りに拭き取ってください。
- ※モーター部分は水洗いできません。
- ※水に濡れたまま組み立てたり使用しないでください。故障の原因となります。
- ※粉塵などで汚れたまま組み立てると、パーツの間に粉塵等が詰まり、正しく組み立て・分解ができなくなります。長くご使用いただくためにご使用毎のお手入れを推奨いたします。
- ※小さなパーツがあります。誤飲など思わぬ事故の恐れがありますので、口に入れたり幼児の手の届く所に保管・放置しないでください。
- ※防水仕様ではございません。お手入れの際、モーター部分の水洗いはしないでください。故障の原因となります。

〈ファンの組み立て方法〉



つまみの○印とカバーの□印が合うように、カバー背面にモーターをはめこみます。



POINT

この時、モーター部分が完全にハマっていないとつまみは回りません。完全にハマるとモーター部分が外側に約1mm出っ張りします。

表返して、モーターの凸部分と羽根中央の穴の形が合うように差し込みます。

中央のネジにキャップをはめ、時計回りにまわしてセットします。締め方が甘いと、運転中にファンが外れる恐れがありますのでご注意ください。

前面のカバーを時計回りにまわし、取りつけて完了です。

安全上のご注意

⚠ 危険 誤った取扱いをすると、人が死亡または重傷を負う可能性が大きい内容を示します。

- ・ファンに金属などを差し込まないでください。
- ・火の中に絶対に投入しないでください。破裂、発火の恐れがあります。
- ・ファン又はモバイルバッテリーを引火性ガスが充滿した場所で使用・保管しないでください。発熱、発火、破裂の恐れがあります。
- ・電気部品を水浸させないでください。水没または水濡れしたモバイルバッテリーは正常に動作していても使用しないでください。内部が腐食して重大な事故につながる危険性があります。
- ・ご自分で修理や改造、モーター部分の分解をしないでください。本製品の性能や安全性などを損なうおそれがあり、けがや故障、破裂、漏液、発火などの原因となります。
- ・火のそばや炎天下の車内、直射日光の当たる場所など高温の場所（50℃以上）で使用や保管をしないでください。故障の恐れがあります。
- ・農薬やガスなどで人体に影響を及ぼす恐れがある環境では使用しないでください。重大な健康上の障害が発生する恐れがあります。
- ・モバイルバッテリー以外のバッテリーや付属品以外のケーブル等を組み合わせて使用しないでください。故障の原因となります。
- ・小さなパーツがあります。誤飲など思わぬ事故の恐れがありますので、口に入れたり幼児の手の届く所に保管・放置しないでください。

⚠ 警告 誤った取扱いをすると、人が死亡または重傷を負う可能性が想定される内容を示します。

- ・静電気が発生する恐れのある場所では使用しないでください。故障の原因となります。
- ・引火性ガスのあるところ、雨や水しぶきがかかるところでは使用しないでください。火災、感電、故障の原因となります。
- ・幼児の手の届くところで保管しないでください。
- ・着用中に体の異常を感じたときは直ちに着用をおやめください。
- ・ご自身で着用が困難な方、温感障害をお持ちの方は使用しないでください。
- ・髪をファンに近づけないようにしてください。髪が巻き込まれ、けがをする恐れがあります。
- ・ご使用中に眠らないでください。着たまま眠ってしまうと急激に体温が奪われ、重大な健康上の障害が発生する可能性があります。
- ・溶接等の火花が飛ぶ場所など、ファンに火花が入る様な現場での作業には使用しないでください。火災、着火、やけどの原因となります。
- ・高所で作業する時は、下に人がいないことを確認してから作業してください。電気部品が落下した際など、事故の原因となります。

⚠ 注意 誤った取扱いをすると、人が重傷を負う可能性および物的損傷の発生が想定される内容を示します。

- ・投げたり、落下させたり、踏みつけるなどの行為をしないでください。故障や破損の原因となります。
- ・バッテリーが液漏れした場合は、直接触らないですぐに使用を中止してください。
- ・お手入れの際にはベンジンやシンナーは使用しないでください。
- ・防水仕様ではありません。お手入れの際、モーター部分の水洗いはしないでください。故障の原因となります。
- ・洗濯時には必ず電気部品をすべて取り外し、ウェアだけを洗濯してください。電気部品が水濡れしますと故障の原因となります。
- ・粉塵の多い場所では使用しないでください。モーター内に粉塵が入り故障の原因となります。
- ・汚れを落とす為に、ファンにエアークンプレッサーなどの圧力の高い空気を吹きかけないでください。ファンの羽根が折れる原因となったり、羽根が高速回転し、モーターの寿命が著しく低下します。
- ・使用中ファンが紐など異物を吸い込まないように注意してください。羽根が破損する原因となります。
- ・油、溶剤や薬品などが付着しやすい場所では使用しないでください。破損、変形、故障の原因となります。
- ・ケーブルを引っ張ったり、ケーブルを持ってファンやバッテリーを運んだりしないでください。断線の原因となります。
- ・無理にケーブルを差し込んだり、抜いたりしないでください。断線やピン折れの原因となります。
- ・着用時以外はスイッチを入れしないでください。ファンの寿命が縮まる原因となります。
- ・ホコリフィルターの使用やファンにホコリ等が付着して通常以上の電流が流れた場合など、異常電流が発生すると安全の為電源が落ちます。故障ではございません。
- ・オイル等をファンモーターに注さないでください。故障の原因となります。
- ・分解したパーツは水に濡れたまま組み立てたり使用しないで下さい。故障の原因となります。
- ・電源がONの状態ではファンを分解したり組み立てたりしないでください。けがや故障の原因となります。

COOLING BLAST フルハーネス対応ウェアをご購入頂きましたお客様へ

フルハーネス型墜落制止用器具（以下フルハーネス）に対応しておりますウェア(LX-6700WFH、LX-6700WHV)と、新JIS規格のフルハーネスとの併用による安全性の検証を行いました。その結果、服地による首元への圧迫や、ショックアブソーバの不展開は確認できませんでした。しかしながら、フルハーネスはファン付きウェアを着用することを想定して作られたものではございません。当社規定の条件の下で検証した結果であり、安全性を保障するものではございません。COOLING BLASTのフルハーネス対応ウェアをご使用頂く場合は、フルハーネスを正しくご着用頂き、お客様ご自身の判断の上ご使用下さい。

- ◆検証場所：東洋物産工業株式会社
- ◆検証品：LX-6700WFH、LX-6700WHV
- ◆検証に使用したハーネス：FGH-55 フルハーネス型ロープ式（タイプ1）シングルランヤード
FGH-122 フルハーネス型巻取式（小型）タイプ1 シングルランヤード

アフターサービスについて

- モバイルバッテリーの不具合に関しましては各メーカーへお問い合わせください。本製品ご使用時に発生したモバイルバッテリーの不具合についての保証はいたしかねます。
- 取扱説明書・注意事項に従って正常な使用状態で故障した場合は、本保証書により不具合部品のみ無償修理または交換いたします。ご購入いただいた販売店へご連絡ください。事前のご連絡なくご返送頂きました商品はお受け取りできない場合がございます。
- メーカーへ直接不具合商品をお送り頂く際は、ご連絡の上元払いにてお送り下さい（初期不良の場合を除く）。ご修理またはご交換後、メーカーより元払いにてご返送させていただきます。不良が認められない場合やモバイルバッテリーに原因がある場合、お客様による過失での不良の際は着払いにてご返送いたします。
- 不具合品をお送り頂く際は、必ず全ての電気部品（ファン・ケーブル・モバイルバッテリー）をお送りください。例えば、ファンが回らない不具合の場合、ファン自体ではなくケーブルに原因がある可能性もある為です。
- ファンモーターの寿命による故障、粉じんやほこりによる故障および異音は保証対象外となります。
- ケーブルは消耗品のため保証期間を設けておりません。断線等の場合は新しいものをお買い求めください。
- ご使用に伴う外観の破損（羽根折れ含む）は保証対象外となります。
- ファンの分解や組み立てによる破損は保証の対象外となります。

保守パーツのご案内

保守パーツが必要な場合、販売店までお問い合わせください。

■ LX-6700CM モバイルバッテリー専用ケーブル

※ファン単品、その他キャップ等パーツのみでのご用意はございません。

保証書

型 式	LX-6700FCM		
お客様	お名前		
	ご住所	〒	—
	電話番号	()	—
お買い上げ日	年 月 日		
保証期間 (お買い上げ日より)	ファン：1か月間 ※ケーブルは保証対象外		
販売店名・住所・電話番号			
電話番号 () —			

- 保証期間中でも次の場合は有料修理になります。
 - ・取扱説明書の注意事項を守らず使用した場合
 - ・使用上の誤りや、不当な修理・改造・分解による故障および損傷
 - ・粉塵など異物が電気部品に侵入する恐れのある環境でご使用された場合の故障
 - ・お買い上げ後の取扱い上の不注意や落下、水の浸入および輸送や移動中の故障または損傷
 - ・火災、地震、水害、落雷、その他の天災地変、公害や異常電圧による故障および損傷
 - ・車輛、船舶などに備品として使用された場合に生じる故障および損傷
 - ・本書のご提示がない場合
 - ・故障した本製品をご提出いただけない場合
 - ・本書のお買い上げ日、お客様名、販売店名欄の記入または押印がない場合、あるいは字句を書き換えられた場合
- 本書の再発行はいたしませんので大切に保管してください。
- 本書は電気部品においてのみ有効です。
- 本書は、日本国内においてのみ有効です。

リンクサス株式会社

〒540-0021 大阪市中央区大手通 1-3-5 KT大手通ビル7階

TEL：06-6585-0620

受付時間：土日祝日を除く10時～17時