

## SME ネットワーク ソリューション

# クイックスタートガイド

Issue 06  
Date 2024-06-18



**Copyright © Huawei Technologies Co., Ltd. 2024. All rights reserved.**

No part of this document may be reproduced or transmitted in any form or by any means without prior written consent of Huawei Technologies Co., Ltd.

## **Trademarks and Permissions**



HUAWEI and other Huawei trademarks are trademarks of Huawei Technologies Co., Ltd.

All other trademarks and trade names mentioned in this document are the property of their respective holders.

## **Notice**

The purchased products, services and features are stipulated by the contract made between Huawei and the customer. All or part of the products, services and features described in this document may not be within the purchase scope or the usage scope. Unless otherwise specified in the contract, all statements, information, and recommendations in this document are provided "AS IS" without warranties, guarantees or representations of any kind, either express or implied.

The information in this document is subject to change without notice. Every effort has been made in the preparation of this document to ensure accuracy of the contents, but all statements, information, and recommendations in this document do not constitute a warranty of any kind, express or implied.

## **Huawei Technologies Co., Ltd.**

Address: Huawei Industrial Base  
Bantian, Longgang  
Shenzhen 518129  
People's Republic of China

Website : <https://ekit.huawei.com>

## コンテンツ

1 SME ネットワーク製品クイックスタートポータル.....	4
2 この文書について.....	5
3 ハードウェアの説明.....	6
4 デバイスの設置.....	7
5 ネットワーク接続.....	8
6 デバイスの設定.....	9
7 よくある質問.....	19
8 国/地域別のアプリサポート.....	22
9 関連資料と動画.....	23
10 技術サポート.....	24

# 1 SME ネットワーク製品クイックスタートポータル

より優れた情報エクスペリエンス（インストールと展開のガイダンスの取得など）を提供するために、図1-1に示すようにまったく新しい [SME Network Product Quick Start Portal](#) を開始しました。

図1-1 SMEネットワーク製品のクイックスタートポータル



# 2 この文書について

---

このドキュメントは次の章で構成されており、デバイスをすばやく設置して設定するためのガイダンスを提供します。

- [3 ハードウェアの説明](#)
- [4 デバイスの設置](#)
- [5 ネットワーク接続](#)
- [6 デバイスの設定](#)
- [7 よくある質問](#)
- [8 国/地域別のアプリサポート](#)
- [9 関連資料と動画](#)
- [10 技術サポート](#)

# 3 ハードウェアの説明

次の表に、SMEネットワークデバイスのハードウェア説明ドキュメントを示します。対応するデバイスモデルのハードウェアの説明を参照して、インジケータの意味やインターフェイス情報などのハードウェア情報をすばやく検索できます。

カテゴリ	ハードウェアの説明
ゲートウェイ	<a href="#">SME Network AR Router Hardware Description</a>
	<a href="#">SME Network Multi-Service Gateway Hardware Description</a>
スイッチ	<a href="#">SME Network S Switch Hardware Description</a>
無線LAN	<a href="#">SME Network WLAN Hardware Description</a>

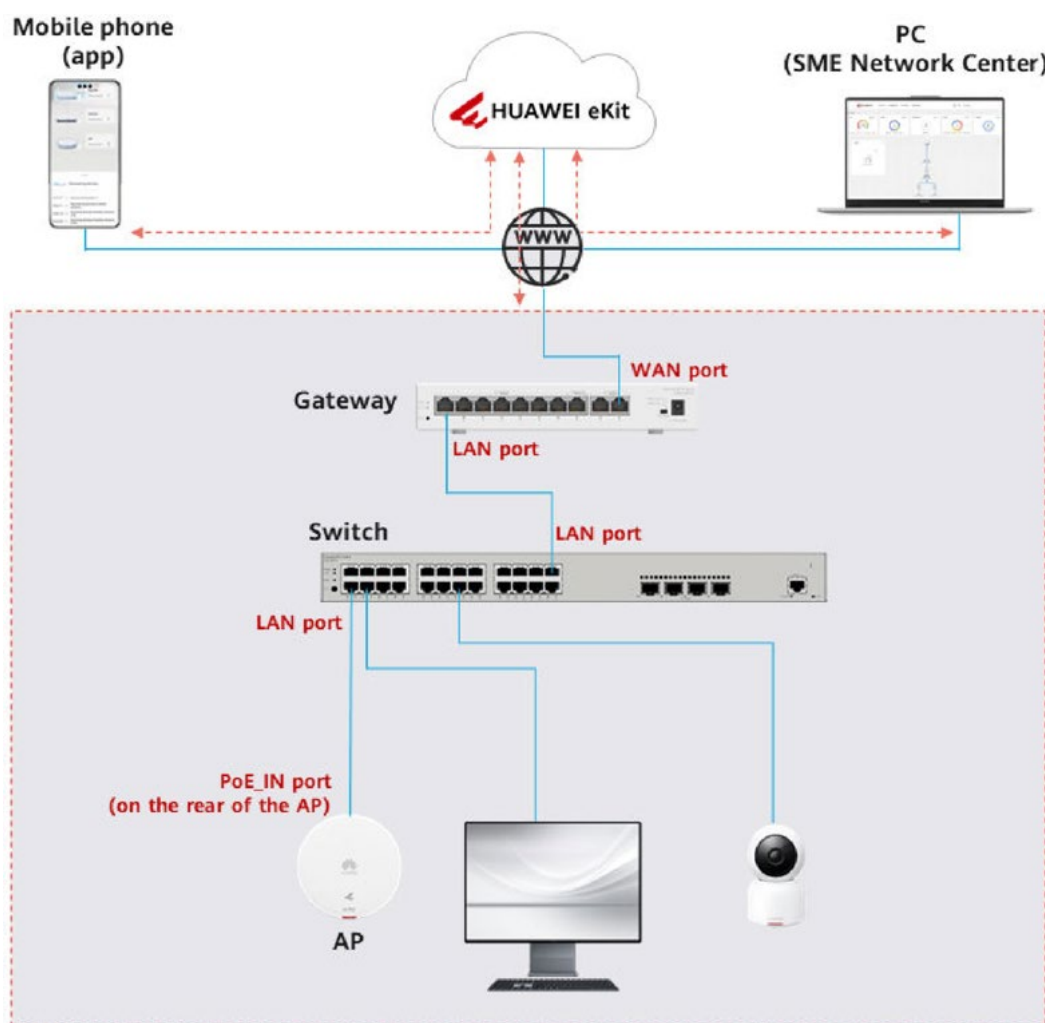
# 4 デバイスの設置

次の表に、SMEネットワークデバイスのインストールガイドドキュメントを示します。WLAN AP製品については、設置ビデオと図も提供されています。対応するデバイスモデルのインストールガイドを参照して、デバイスに付属のアクセサリを使用してデバイスをインストールできます。

カテゴリ	インストールガイド
ゲートウェイ	<a href="#">SME Network AR Router Installation Guide</a>
	<a href="#">SME Network Multi-Service Gateway Installation Guide</a>
スイッチ	<a href="#">SME Network S Switch Installation Guide</a>
無線LAN	<a href="#">SME Network WLAN Installation Guide</a>
	<a href="#">(Video) How to Install SME Network Indoor Settled APs on a Wall (Using Small Mounting Brackets)</a>
	<a href="#">(Video) How to Install SME Network Indoor Settled APs on Gypsum Board Ceilings (Using Small Mounting Brackets)</a>
	<a href="#">(Video) How to Install SME Network Wall Plate 86x86 AP on a Junction Box</a>
	<a href="#">(Video) How to Install SME Network Indoor Settled APs on T-Rail Ceilings (Using Small Mounting Brackets)</a>
	<a href="#">(Video) How to Install SME Network Indoor Settled APs on Spring Tee Ceilings (Using Small Mounting Brackets)</a>
	<a href="#">Wall Mounting an SME Network Series Outdoor AP</a>
	<a href="#">Pole Mounting an SME Network Series Outdoor AP</a>

# 5 ネットワーク接続

SMEネットワークデバイスを使用する一般的なネットワークは、次の図に示すように、ゲートウェイ、スイッチ、およびAPで構成されています。



- ゲートウェイのWANポートは、DHCP、PPPoE、または静的設定を介してIPアドレスを取得し、外部ネットワークと通信します。
- ゲートウェイは、LAN側のスイッチとAPにIPアドレスを動的に割り当てます
- APは、PoEスイッチによって電力を供給できます。非PoEスイッチを使用する場合は、電源アダプタでAPに電力を供給する必要があります。
- モバイル端末のHuawei eKitアプリまたはPCのHuawei eKit SMEネットワークセンターを使用して、ネットワーク全体のデバイスをリモートで管理できます。
- 導入ガイドやその他のネットワーク情報の詳細については [SME Network Typical Configuration Examples](#) を参照ください。



# 6 デバイスの設定

デバイスは、Huawei eKit システム（モバイルアプリまたはウェブ）でオンボーディングおよび管理できます。

## 方法1：Huawei eKitアプリによるデバイスのオンボーディングと管理

### 1. Huawei eKit アプリをダウンロードします。

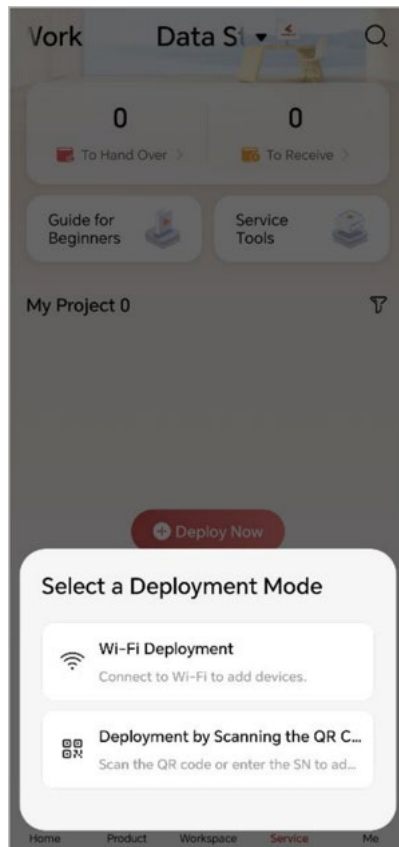
QRコードをスキャンしてアプリをダウンロードします。または、アプリストア（iOSの場合はApp Store）で Huawei eKit を検索し、プロンプトに従ってアプリをダウンロードします。



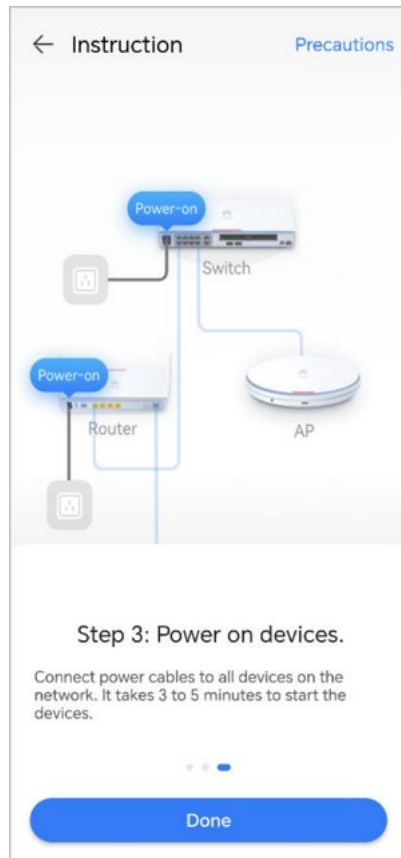
### 2. 導入モードを選択します。

アプリを起動し、アプリのサービスページでWi-Fiまたはバーコードスキャンベースの展開を選択して、デバイスをオンボーディングします。

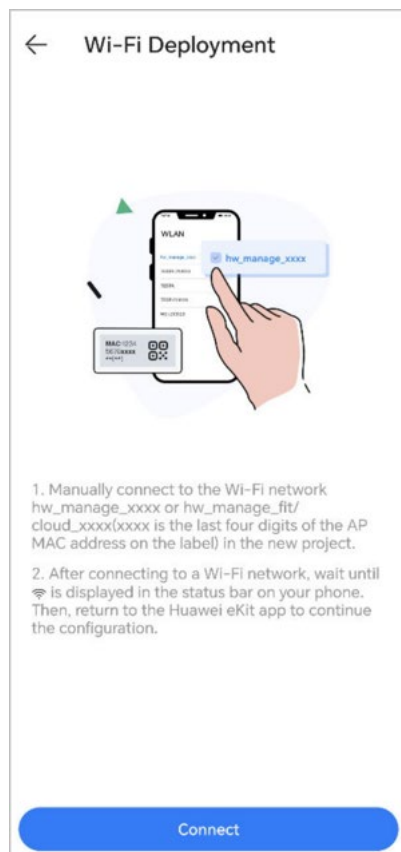
- （推奨）**Wi-Fiベースの展開**：APの管理Wi-Fiネットワークに接続して、ネットワーク全体のデバイスを迅速にオンボーディングします。
- **バーコードスキャンベースの展開**：デバイス上のSN QRコードをスキャンして、自動オンボーディングのためのデバイス情報を追加します。



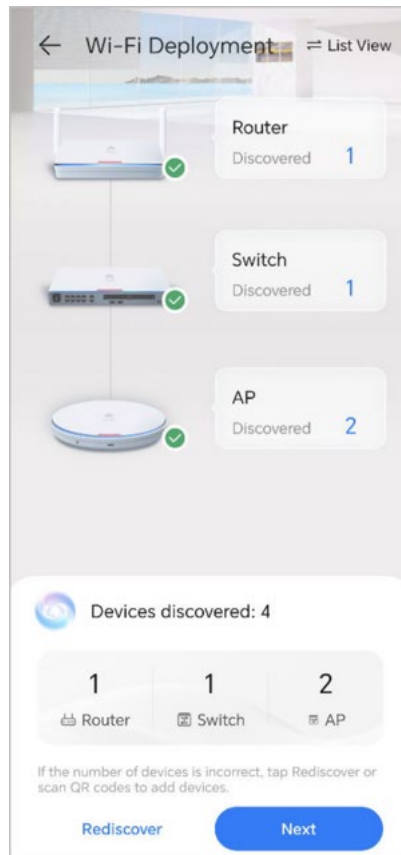
3. (推奨) Wi-Fiベースの展開
  - a. [注意事項 (Precautions)] をタップして、展開に関する注意事項を表示します。



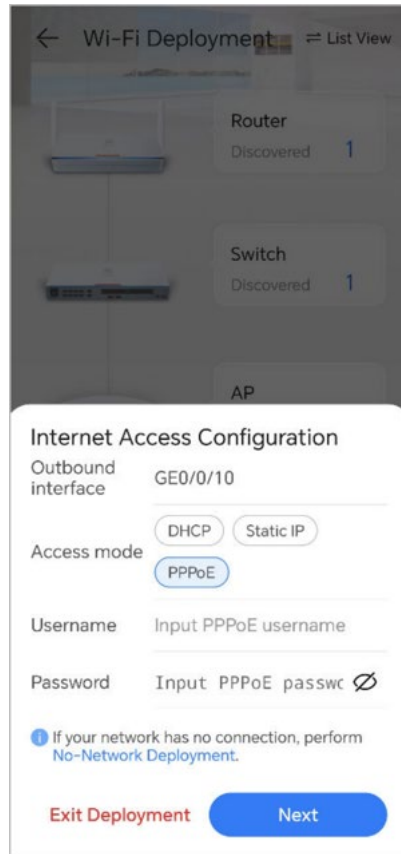
- b. 管理Wi-Fiネットワークに接続します。



- c. 展開タスクを開始し、デバイスが自動的に検出されるまで待ちます



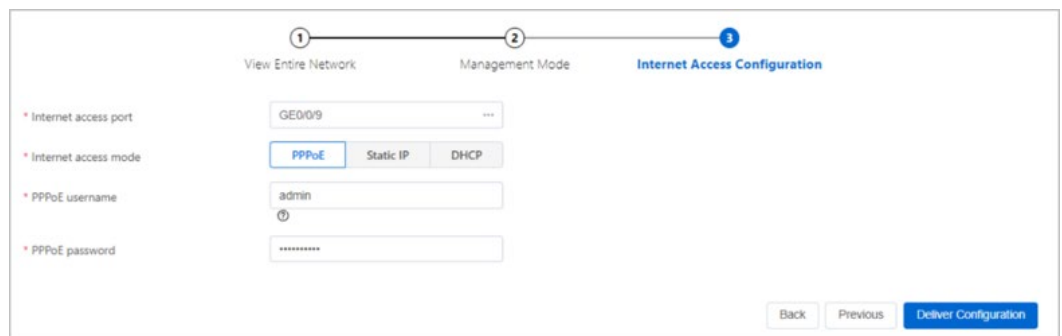
- d. デバイスが自動的にオンボーディングされるまで待ちます。自動オンボーディングフェーズでは、ゲートウェイのWANポートがIPアドレスを取得するためにDHCPが設定されていない場合、IPアドレス取得モードを設定するためのページが自動的に表示されます。



#### 4. バーコードスキャンベースの展開

- a. 外部ネットワークと通信するようにゲートウェイを設定するなど、ゲートウェイ導入の準備をします。

S380がゲートウェイとして使用され、そのWANポートにデフォルトモード（DHCP）が設定されていない場合、S380のWebシステム（デフォルトIPアドレス：192.168.112.1）にログインし、WANポートのIPアドレスを取得するためのモードを設定します。詳細については、[What Do I Need to Do Before Onboarding an S380 by Scanning the Barcode?](#)を参照してください。



ARルータをゲートウェイとして使用する場合、ARルータのWebシステム（デフォルトIPアドレス：192.168.112.1）にログインし、WANポートのIPアドレスを取得するためのモード、Huawei eKitシステムとのインターワーキングのためのパラメータを設定します。およびその他のパラメータ（接続されたデバイスがオンラインになるため）。詳細については、[What Do I Need to Do Before Onboarding an AR Router by Scanning the Barcode?](#)を参照してください。

Internet Access Wizard

Back

Configure Internet access parameters for the dynamic address mode.  
The Internet access interface will attempt to obtain an IP address from the network service provider.

GEO/0/0 GEO/0/8 GEO/0/9

\* Interface: GigabitEthernet0/0/0

Another connection mode is available for the interface. The new configuration will override the existing configuration.

Finish Cancel

Before connecting to the Agile Controller, ensure that the system time is correct. Check system time settings.

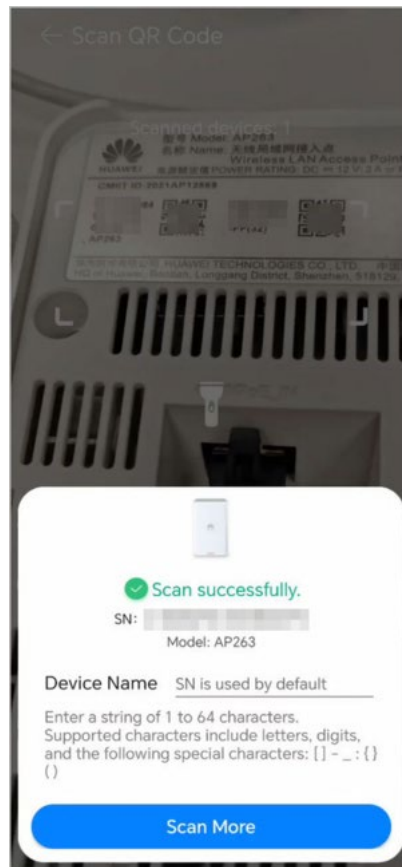
\* Agile Controller address (domain name/IP): 190.92.198.197

\* Port: 10020

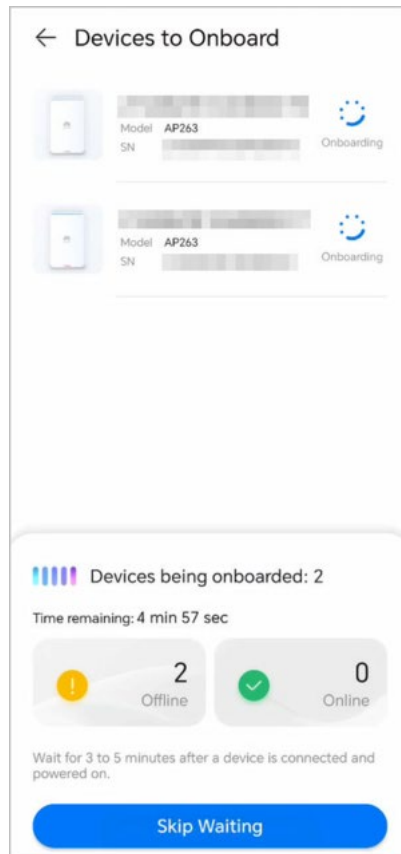
VPN Instance: - Select -

Apply Clear

- b. デバイスのSN QRコードをスキャンして、デバイス情報を追加します。



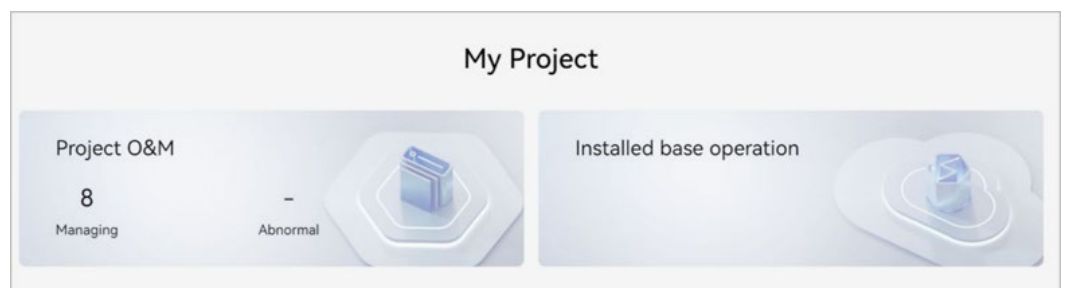
- c. デバイスが自動的にオンボーディングされるまでしばらくお待ちください。  
S380が展開されているネットワークでは、S380がバーコードスキャンによってオンボーディングされた後、S380はネットワーク上のデバイスを自動的に検出し、デバイス情報が追加された後にそれらをオンボーディングできます。



## 方法2 : Huawei eKit SMEネットワークセンターによるデバイスのオンボーディングと管理

1. Huawei eKit SMEネットワークセンターにログインします。

Huawei eKit公式ウェブサイト (<https://eKit.huawei.com>) にアクセスし、[My Project]をクリックしてから、[プロジェクトの運用管理]をクリックします。



2. プロジェクトを作成します。



1 Add Project

2 Add Device

3 Check Result

\* Project scenario

Enterprise office Hotel/Guestho... Education

Commercial store Hospital/Clinic Public administ...

Factory/Wareh... Restaurant Real estate

Other

\* Project name

Enter a project name.

\* Device login password

Enter a password.

Cancel Next

3. デバイス情報を追加します。

SNを手動で入力したり、テンプレートを使用してSNをバッチでインポートしたりできます。

Add Device X

Add by

SN ✓

Enter SNs in a batch to automatically identify device types and models.

Excel template

Use an Excel template to quickly import devices.

\* SN

Separate SNs with line breaks. Example:

21980121264EL9009527

2150085734LDNB003002

21500849863GN4003924

How do I query SNs?

Cancel OK

4. デバイスが自動的にオンボーディングされるまでしばらくお待ちください。ゲートウェイのオンボーディングの準備をします。詳細については、4.aを参照してください。

S380が展開されているネットワークでは、S380がオンボーディングされた後、S380はネットワーク上のデバイスを自動的に検出し、デバイス情報が追加された後にそれらをオンボーディングできます。

# 7 よくある質問

## 1. Wi-Fiベースの展開に失敗した場合はどうすればよいですか？

- デバイスがWi-Fiベースの展開をサポートしているかどうかを確認します。詳細については、デプロイプロセスでアプリに表示される注意事項を参照してください。
- デバイスのインジケータを確認して、デバイスが正常に動作しているかどうかを確認します。
- デバイスケーブルが正しく接続されているかどうかを確認してください。
- ゲートウェイ以外のデバイスが工場出荷時のデフォルト設定を使用しているかどうかを確認します。

上記のチェック結果が正常である場合は、技術サポートに連絡してください。

## 2. デバイスの工場出荷時のデフォルト設定を復元するにはどうすればよいですか？

管理対象外のスイッチには、工場出荷時のデフォルト設定の復元は含まれません。管理対象スイッチ、AP、WAC、またはゲートウェイにはリセットボタンがあります。デバイスを工場出荷時のデフォルト設定に復元してデバイスを再起動するには、ボタンを6秒以上長押しします。

## 3. デバイスを管理および設定するにはどうすればよいですか？

S110シリーズスイッチはアンマネージドスイッチであり、設定する必要はありません。管理対象スイッチ、AP、ゲートウェイは、Huawei eKitアプリを介して管理することも、Webシステムを介して個別に設定することもできます。

## 4. S380はAP371を管理できますか？

V600R 023C 10SPC200およびそれ以前のバージョンを実行するS380は、AP371を管理できません。S380は、2024年10月頃にリリースされるバージョンでAP371を管理することができます。

## 5. SMEネットワークデバイスのWebシステムに初めてログインするにはどうすればよいですか？

Webシステムから初めてログインできるのは、工場出荷時のデフォルト設定のデバイスのみです。Webシステムを介してデバイスにログインするには、以下の表に従ってPCをデバイスに接続し、PCのIPアドレスをデバイスのデフォルトIPアドレスと同じネットワークセグメントに設定し、ブラウザでデバイスのデフォルトIPアドレスにアクセスします。

カテゴリ	製品シリーズ	Webへの最初のログイン時のデフォルトIPアドレス	説明
ゲートウェイ	AR303 AR720 および AR730	https://192.168.112.1	<ul style="list-style-type: none"> <li>● ARルーターのMGMTとマークされたネットワークポートにPCを接続します。</li> <li>● 初回ログイン時にアカウントを登録します。</li> </ul>
	S380	https://192.168.112.1	<ul style="list-style-type: none"> <li>● PCをS380の任意のLANポートに接続します。</li> <li>● 初回ログイン時にアカウントを登録します。</li> </ul>
スイッチ	S220 S310 S530	https://192.168.1.253	<ul style="list-style-type: none"> <li>● V600R 023C 00以降では、S310のウェブシステムにログインできます。</li> <li>● PCをスイッチの任意のネットワークポートに接続します。</li> <li>● 初回ログイン時にアカウントを登録します。</li> </ul>
WLAN	SME ネットワーク WAC シリーズ	https://169.254.1.1	<ul style="list-style-type: none"> <li>● PCをWACの任意のネットワークポートに接続します。</li> <li>● 初回ログイン時にアカウントを登録します。</li> </ul>
	SME ネットワーク AP シリーズ	https://192.168.254.254	<ul style="list-style-type: none"> <li>● PCをAPIに接続します hw_manage_xxxxという名前の管理Wi-Fiネットワーク（xxxはAPのMACアドレスの下4桁を示します）アドレス）。</li> <li>● 初回ログイン時にアカウントを登録します。</li> </ul>

## 6. デバイスにはどのように電力が供給されていますか？

APはPoEスイッチで電力を供給することをお勧めします。また、電源アダプタを使用してAPに電源を供給することもできます。

スイッチとARルータには、付属の電源ケーブルまたは電源アダプタを介して電力が供給されます。

## 7. APをインストールするためのガイダンスを迅速に入手するにはどうすればよいですか。

デバイスモデルに基づいて、固定APや屋内APなどのAPタイプを特定します。次に、対応するタイプのAPをインストールするための詳細なガイダンスを[SME Network WLAN Installation Guide](#) または [WLAN Product Installation Video](#) で取得します。

### 8.SSHを介してスイッチにログインできない原因として考えられるものは何ですか？

スイッチでSSHログインパラメータが正しく設定されているにもかかわらずログインが失敗する場合、SSHクライアントは弱いキーアルゴリズムを使用することがあります。この場合、スイッチに弱鍵アルゴリズムプラグインをロードします。

# 8 国/地域別のアプリサポート

Huawei eKit アプリの展開およびO&M機能は、一部の国や地域でのみ利用可能です。

Huawei eKit アプリを開き、[Me]>[ System Settings]を選択して、目的の国/地域に切り替えます。国/地域を切り替えた後にアプリで[Service]タブが利用可能になった場合、Huawei eKit アプリの展開およびO&M機能が利用可能になります。この場合、[Service]タブページで[SME Network]を選択して展開を実行できます。

**表8-1に、拠点ごとにHuawei eKit システムが対応している国と地域を示します。**

**表8-1拠点におけるHuawei eKitシステムの対象国と地域**

No.	Huawei eKit システムのサウスバウンドIPアドレス	対象となる主な国・地域
サイト1	190.92.198.197	アラブ首長国連邦、南アフリカ、シンガポール、インドネシア、香港（中国）など
サイト2	119.8.213.82	フランスなど
サイト3	101.44.185.22	メキシコなど
サイト4	1.178.39.63	ブラジルなど
サイト5	139.9.137.139	中国

# 9 関連資料と動画

カテゴリ	ドキュメント/ビデオ
すべて	<a href="#">SME Network Solution Deployment and Maintenance Guide</a>
	<a href="#">SME Network Solution Multimedia Resource Bookshelf</a>
ゲートウェイ	<a href="#">AR300 and AR700 Product Documentation</a>
	<a href="#">S380 Product Documentation</a>
	<a href="#">S380 Troubleshooting Guide</a>
スイッチ	<a href="#">S110, S220, S310, and S530 Product Documentation</a>
	<a href="#">S220, S310, and S530 Troubleshooting Guide</a>
WLAN	<a href="#">SME Network WLAN Product Documentation</a>

# 10 技術サポート

---

- Huawei eKit アプリで、インテリジェントなカスタマーサービスアイコンを見つけるか、[WeiKnow](#)リンクをタップしてセルフサービスの問い合わせやオンラインでの質問をします。
- 購入チャネルからテクニカルサポートを受けます。