

COPYRIGHT © Hangzhou EZVIZ Software Co., Ltd. ALL RIGHTS RESERVED.

Any and all information, including, among others, wordings, pictures, graphs are the properties of Hangzhou EZVIZ Software Co., Ltd. (hereinafter referred to as “EZVIZ”). This user manual (hereinafter referred to as “the Manual”) cannot be reproduced, changed, translated, or distributed, partially or wholly, by any means, without the prior written permission of EZVIZ. Unless otherwise stipulated, EZVIZ does not make any warranties, guarantees or representations, express or implied, regarding to the Manual.


About this Manual

The Manual includes instructions for using and managing the product. Pictures, charts, images and all other information hereinafter are for description and explanation only. The information contained in the Manual is subject to change, without notice, due to firmware updates or other reasons. Please find the latest version in the EZVIZ™ website (<http://www.ezviz.com>).

Revision Record

New release – January, 2023

Trademarks Acknowledgement

EZVIZ™, ™, and other EZVIZ's trademarks and logos are the properties of EZVIZ in various jurisdictions. Other trademarks and logos mentioned below are the properties of their respective owners.

Legal Disclaimer

TO THE MAXIMUM EXTENT PERMITTED BY APPLICABLE LAW, THE PRODUCT DESCRIBED, WITH ITS HARDWARE, SOFTWARE AND FIRMWARE, IS PROVIDED “AS IS”, WITH ALL FAULTS AND ERRORS, AND EZVIZ MAKES NO WARRANTIES, EXPRESS OR IMPLIED, INCLUDING WITHOUT LIMITATION, MERCHANTABILITY, SATISFACTORY QUALITY, FITNESS FOR A PARTICULAR PURPOSE, AND NON-INFRINGEMENT OF THIRD PARTY. IN NO EVENT WILL EZVIZ, ITS DIRECTORS, OFFICERS, EMPLOYEES, OR AGENTS BE LIABLE TO YOU FOR ANY SPECIAL, CONSEQUENTIAL, INCIDENTAL, OR INDIRECT DAMAGES, INCLUDING, AMONG OTHERS, DAMAGES FOR LOSS OF BUSINESS PROFITS, BUSINESS INTERRUPTION, OR LOSS OF DATA OR DOCUMENTATION, IN CONNECTION WITH THE USE OF THIS PRODUCT, EVEN IF EZVIZ HAS BEEN ADVISED OF THE POSSIBILITY OF SUCH DAMAGES.

TO THE MAXIMUM EXTENT PERMITTED BY APPLICABLE LAW, IN NO EVENT SHALL EZVIZ'S TOTAL LIABILITY FOR ALL DAMAGES EXCEED THE ORIGINAL PURCHASE PRICE OF THE PRODUCT.

EZVIZ DOES NOT UNDERTAKE ANY LIABILITY FOR PERSONAL INJURY OR PROPERTY DAMAGE AS THE RESULT OF PRODUCT INTERRUPTION OR SERVICE TERMINATION CAUSED BY: A) IMPROPER INSTALLATION OR USAGE OTHER THAN AS REQUESTED; B) THE PROTECTION OF NATIONAL OR PUBLIC INTERESTS; C) FORCE MAJEURE; D) YOURSELF OR THE THIRD PARTY, INCLUDING WITHOUT LIMITATION, USING ANY THIRD PARTY'S PRODUCTS, SOFTWARE, APPLICATIONS, AND AMONG OTHERS.

REGARDING TO THE PRODUCT WITH INTERNET ACCESS, THE USE OF PRODUCT SHALL BE WHOLLY AT YOUR OWN RISKS. EZVIZ SHALL NOT TAKE ANY RESPONSIBILITIES FOR ABNORMAL OPERATION, PRIVACY LEAKAGE OR OTHER DAMAGES RESULTING FROM CYBER ATTACK, HACKER ATTACK, VIRUS INSPECTION, OR OTHER INTERNET SECURITY RISKS; HOWEVER, EZVIZ WILL PROVIDE TIMELY TECHNICAL SUPPORT IF REQUIRED. SURVEILLANCE LAWS AND DATA PROTECTION LAWS VARY BY JURISDICTION. PLEASE CHECK ALL RELEVANT LAWS IN YOUR JURISDICTION BEFORE USING THIS PRODUCT IN ORDER TO ENSURE THAT YOUR USE CONFORMS TO THE APPLICABLE LAW. EZVIZ SHALL NOT BE LIABLE IN THE EVENT THAT THIS PRODUCT IS USED WITH ILLEGITIMATE PURPOSES.

IN THE EVENT OF ANY CONFLICTS BETWEEN THE ABOVE AND THE APPLICABLE LAW, THE LATTER PREVAILS.

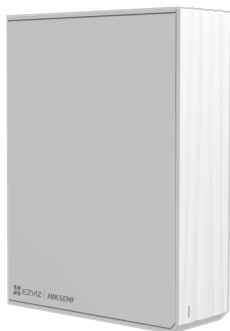
Table of Contents

概要.....	1
1. パッケージ同梱物.....	1
2. 基本操作.....	2
EZVIZ アプリの入手	4
デバイスのインストール	5
インターネットに接続する	9
EZVIZ にカメラを追加します	10
EZVIZ アプリの操作	11
1. 詳細ページ.....	11
2. 設定.....	12
仕様書.....	13
ビデオ製品使用イニシアチブ.....	14

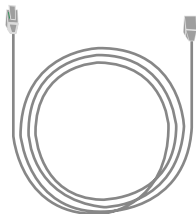
概要

パーソナルクラウドは、EZVIZ アプリによってスマートカメラにリンクしてビデオストレージすることができるインテリジェントストレージデバイスです。

1. パッケージ同梱物



パーソナルクラウド (x1)
以下略して「機器」と呼びます。



ネットワークケーブル (x1)



電源アダプタ (x1)



スクリューキット (x1)



ドライバ (x1)



規制情報 (x1)



クイックスタートガイド (x1)

① お買い上げいただいた機器の外観が適用されます。

2. 基本操作

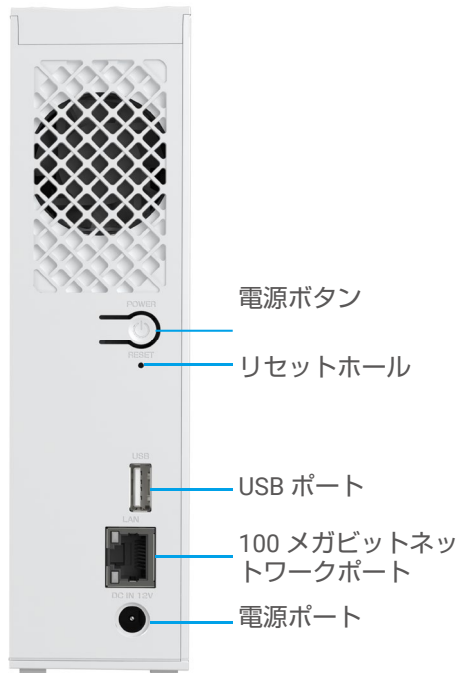


* LED インジケータ

ソリッドイエロー デバイスの起動

早く点滅するイエロー ・ ディスクが挿入されていません / ディスク例外が発生しました
・ ネットワークケーブルが挿入されていません

ソリッドブルー “ネットワークケーブルが接続されていません”



* 電源ボタン

電源オン：1 回押す

電源オフ：3 秒間押しっぱなし

* リセットホール

デバイスが起動した後、RESET ホールを 3 秒間ポークしてデバイスパラメータをリセットし、個人ストレージデータを保持します

* USB ポート

USB フラッシュドライブに接続してアプリ経由でデータのインポートおよびエクスポート

* 電源ポート

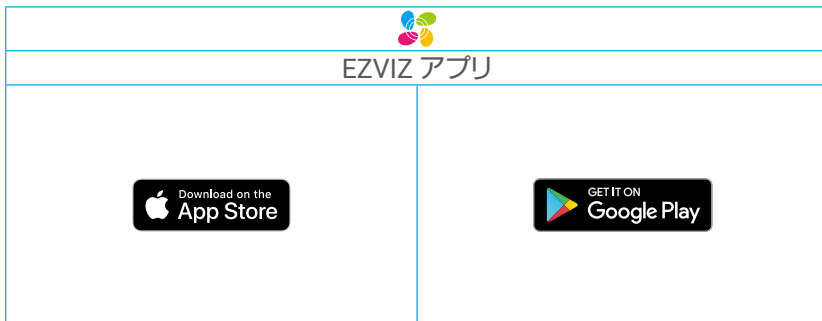
電源アダプター（12V1.5A）に接続するために使用されます

* 100 メガビットネットワークポート

ネットワークケーブルを挿入してデバイスのネットワーク接続に使用します


EZVIZ アプリの入手

1. スマートフォンを Wi-Fi に接続します (推奨)。
2. App Store または Google Play™ で「EZVIZ」と検索して、EZVIZ アプリをダウンロード、インストールします。
3. アプリを起動し、EZVIZ ユーザーアカウントを登録します。

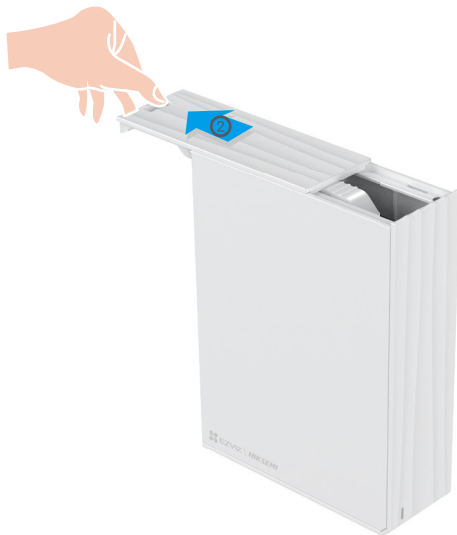


- i** 既にアプリを使用している場合、最新バージョンであることをご確認ください。アップデートが入手できるかどうか確認するには、App Store を開き、「EZVIZ」で検索してください。

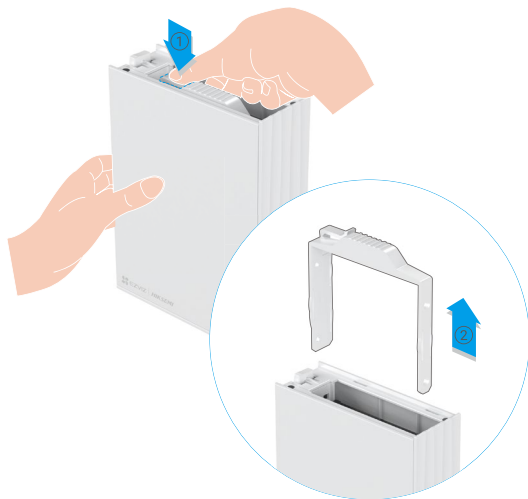
デバイスのインストール

- ・  インストールする前に、すべてのコンポーネントが完全に準備されていることを確認してください。
- ・ 製品を分解しないでください。製品の分解を試みたり、誤使用によって生じた損害は、製品の保証を無効にします。
- ・ ディスクをインストール、アンインストール、または取り扱う前に、デバイスの電源を切断し、手を乾かすようにしてください。
- ・ 携帯電話または PC にウイルス対策ソフトウェアをインストールし、定期的にはスキャンと更新を実行して、ウイルスによる損害を回避してください。
- ・ この会社は、このデバイスに保存されたデータに関して何ら保証を行いません。デバイスに保存されたデータが失われた結果、有形無形のいずれの損害についても責任を負いません。
- ・ 激しい振動からデバイスを保護してください。そうしない場合、故障またはデータの損失が発生する可能性があります。

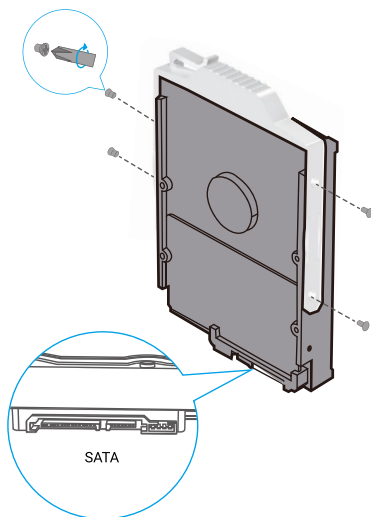
1. 上カバーのラッチを押し下げ、同時に図に示すように引っ張って上カバーを取り外します。



2. デバイス本体を1つの手で握り、他の親指でロックを押し、指や中指を使って台座をデバイスから離して持ち上げます。

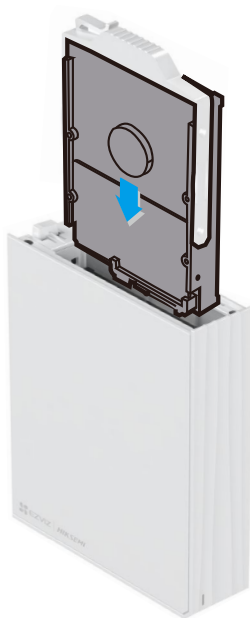


3. 取り外されたブラケットを方向図に合わせて位置決めし、別途購入したディスクを4本のネジで固定します。

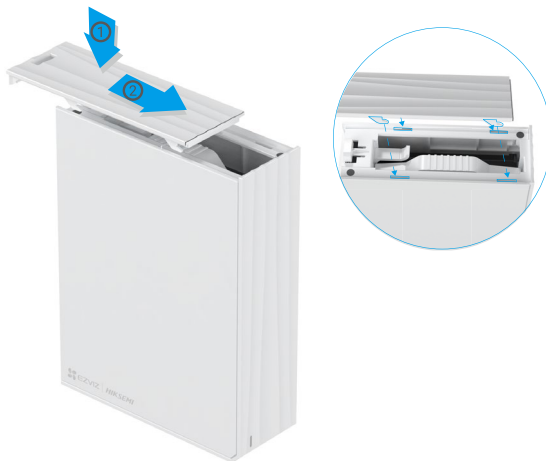


i ディスクを組み立てる場合は、SATA ポートから遠い端のデバイスにブラケットを固定します。

4. 組み立てられたブラケットをデバイス本体に挿入します。



5. デバイスのロックを合わせ、デバイスの露出した上部カバーを上に乗せます。



6. デバイスの上部カバーをデバイス本体に押し込んで、しっかりとクリックするまで押し続けます。



インターネットに接続する

1. ネットワークケーブルでデバイスをルーターに接続してください。
2. デバイスにパワーアダプタを接続した後、パワーアダプタを電源コンセントに差し込んでください。
3. 携帯電話が Wi-Fi に接続されていることを確認してください。
3. EZVIZ アプリでデバイスを管理することができます。



EZVIZ にカメラを追加します

1. EZVIZ アプリを使ってアカウントにログインします。ホーム画面で右上隅の「+」をタップし、QR コードスキャンインターフェイスを開きます。
2. クイックスタートガイドの表紙またはカメラの本体にある QR コードをスキャンします。



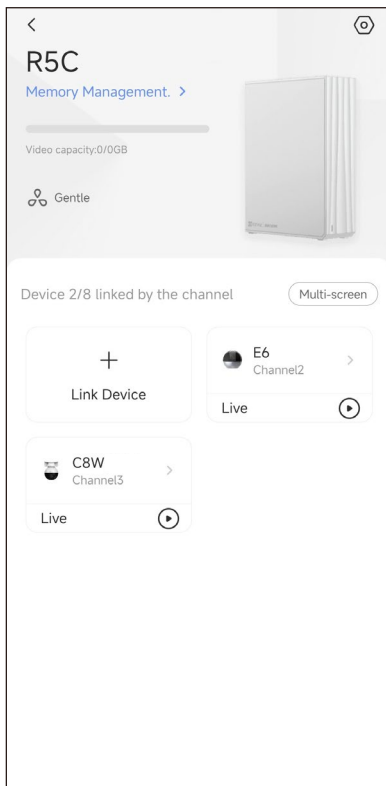
3. EZVIZ アプリウィザードにしたがってカメラをアプリに追加してください。
 4. より多くの機能をご利用いただくには、以下の QR コードをスキャンするか、「HIKBOX」を App Store または Google PlayTM で検索して、HIKBOX アプリをダウンロードしてください。。
- i** 追加に成功したら、デバイスの LED インジケータが一定の青色になります。




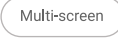
EZVIZ アプリの操作

- ① アプリインターフェイスはバージョンのアップデートにより異なることがあり、お使いのスマートフォンにインストールされたアプリのインターフェイスが優先されます。

1. 詳細ページ

EZVIZ アプリを起動すると、ホームページで必要に応じてデバイスを管理できます。



アイコン	説明
	設定。デバイスの設定を表示または変更します。
	ファン速度モード。必要に応じてファン速度モード（スマートモード、ジェントル、オリジナル、ストロング）を選択するには、タップしてください。
	ライブビュー。タップして、選択したカメラのライブビューページにリダイレクトします。
	マルチスクリーン。すべてのデバイスを同時に表示するには、タップしてください。

2. 設定

パラメータ	説明
名称	タップして、デバイス名を編集します。
お知らせ	アプリ側のオフライン通知のオン / オフ
照明設定	機器のステータスライトをオン / オフにする
扇風機設定	必要に応じて異なるファン速度モードを選択します。
スマートライフ	HIKBOX アプリをダウンロードすると、デバイスのさらに多くの機能が利用できます。
記録リスト	使用されたスペースを表示し、ここでディスクを管理できます。
デバイス情報	ここでデバイス情報が確認できます。
デバイスの再起動	タップするとカメラが再起動します。
デバイスを削除	タップすると、EZVIZ アカウントからデバイスが削除されます。

パラメータ	説明
製品サイズ (H * W * D)	186mm x 138mm x 50mm
互換ディスクタイプ	3.5" / 2.5" SATA III / SATA II x1
最大内部 RAW 容量	8TB (1 x 8TB)
外部ポート	USB 2.0 x 1
LAN ポート	1FE (RJ-45) x1
重さ	0.75 kg
電源入力	12V \equiv 1.5A
HDD 休止状態	サポート
設定電源 ON/OFF	サポート ① HIKBOX アプリで操作してください。
動作温度	0 - 40°C
動作湿度	5% - 95%RH

① 本デバイスに関するその他の情報につきましては、www.eviz.com/jp を参照してください。

ビデオ製品使用イニシアチブ

EVZIV の大切なお客様へ、

「テクノロジーは私たちの生活のあらゆる側面に影響を及ぼします。先進的なテックカンパニーとして、技術が効率性と生活の質を改善する役割をますます意識しています。同時に、不適切な使用がもたらす潜在的な危害にも気付いています。例えば、映射製品は現実的で完全に明確な映射を記録できるため、事実を代表する上で大きな価値を持っています。しかし、映射記録の不適切な配布、使用、および/または処理は、他人のプライバシー、合法的な権利や利益を侵害する可能性があります。技術の善が求められる中、私達 EVZIV は正しい使い方と責任ある使い方を厳格にお勧めします。これによって、関連する実践と使用が適用可能な法律および規制に準拠し、個人の利益と権利を尊重し、社会道徳を推進する肯定的な環境を共同で創出します。以下、EVZIV がお届けするイニシアチブです。」

1. 個人はすべて、合理的なプライバシーの期待を持っており、ビデオ製品の使用は、そのような合理的な期待に反しないようにする必要があります。したがって、公共の場所にビデオ製品を設置する場合は、監視範囲を明確にする注意喚起が合理的かつ効果的な方法で表示される必要があります。非公開エリアについては、利害関係者の同意を得た後にのみビデオ製品を設置するようにし、他人の知識なしに高度に透明なビデオ製品を設置しないように注意する必要があります。

2. 一人一人には合理的なプライバシーの期待があり、ビデオ製品の使用は、そのような合理的な期待に反しないようにする必要があります。したがって、公共の場所にビデオ製品を設置する場合は、監視範囲を明確にする注意喚起が合理的かつ効果的な方法で表示される必要があります。非公開エリアについては、利害関係者の同意を得た後にのみビデオ製品を設置するようにし、他人の知識なしに高度に透明なビデオ製品を設置しないように注意する必要があります。ビデオ製品は特定の時間と空間内の実際の活動場面を客観的に記録します。ユーザーは、ビデオ製品を使用する前に、この範囲に関係する人物や権利を合理的に明確にする必要があります。これにより、自分自身を保護しながら、他人の肖像権、プライバシー、その他の法的権利を侵害しないようにします。特に、カメラの音記録機能を有効にする場合、監視範囲内の会話を含む音声をキャプチャします。音記録機能をオンにする前に、監視範囲内の潜在的な音源について包括的な評価を行うことを強くお勧めします。これにより、必要性や合理性を完全に理解できます。

3. 使用中のビデオ製品は、ユーザーが製品の機能を選択することに基づいて、実際のシーンから一貫して音響データまたは視覚データ、顔の画像などのバイOMETリック情報を含む可能性があります。このようなデータは使用することができますまたは使用するために処理されます。ビデオ製品は、データの合法的かつ適切な使用を指導する法的および道徳的基準を人間的に実践することができない技術ツールにすぎません。生成されたデータを制禦および使用する人々の方法と目的が重要です。したがって、データコントローラーは、適用可能な法律および規制に厳密に従うだけでなく、国際的な協定、道徳的な標準、文化的な規範、公共秩序および現地の習慣を含む強制力のない規則に完全に敬意を払う必要があります。さらに、プライバシーや肖像権、およびその他の合理的な利益の保護を常に優先する必要があります。

4. ビデオ製品が継続的に生成するビデオデータには、様々な利害関係者の権利、価値、およびその他の要求が含まれています。そのため、データの安全性を確保し、製品を悪質な侵入から保護することが非常に重要です。すべてのユーザーとデータコントローラーは、製品およびデータセキュリティを最大化するために合理的で必要な措置を講じる必要があります。データ漏洩、不適切な開示または誤用を回避するために、アクセス制禦の設定、ビデオ製品が接続されている適切なネットワーク環境の選択、ネットワークセキュリティの確立および常に最適化を含み、かつこれらに限定されないことが望ましいです。

5. 動画製品は、社会の安全を向上させるために大きな貢献をしてきました。そして、私たちはそれらが我々の日常生活の様々な側面で、引き続き積極的な役割を果たすと信じています。人権侵害や違法行為を行うためにこれらの製品を悪用する試みは、技術革新や製品開発の価値本質に反するものです。私たちはすべてのユーザーに対し、独自の方法とルールを確立して動画製品の使用を評価し、監視するよう奨励しています。これにより、これらの製品が常に適切に、思慮深く、善意を持って使用されるように保証します。