

COPYRIGHT © Hangzhou EZVIZ Software Co, Ltd. 禁・無断複製。

文章、画像、図表を含むすべての情報は、Hangzhou EZVIZ Software Co., Ltd. (以下、「EZVIZ」とする)の所有するものとします。本ユーザーマニュアル(以下、「本マニュアル」とする)は、EZVIZの事前の書面による許可なく、部分的または全体的にかかわらず、再生産、変更、翻訳または配布できないものとします。特に規定されていない限り、EZVIZは、明示の有無によらず、本マニュアルに関しての補償はおりません。


## 本マニュアルについて

本マニュアルには製品の使用および管理についての指示が含まれています。ここに記載されている写真、表、画像およびその他すべての情報は説明のみを目的としています。本マニュアルに含まれる情報は、ファームウェア更新やその他の理由で通知なく変更されることがあります。最新版は、EZVIZ™ Webサイトを参照してください(<http://www.ezviz.com>)。

## 改訂記録

ニューリリース - 2023年1月

## 商標に関する確認

EZVIZ™、 およびその他 EZVIZ の商標およびロゴは、様々な国や地域における EZVIZ の所有物です。以下に示されたその他の商標およびロゴは、各権利保有者の所有物です。

## 法的免責事項

適用法により許容される範囲内で、記載の製品とそのハードウェア、ソフトウェアおよびファームウェアは、あらゆる不具合やエラーを含め、そのままの形で提供されるものとし、EZVIZ では明示の有無によらず一切の保証(性能、品質、特定の目的に対する適合性および第三者の権利非侵害を含みますが、これらに限定しない)を行いません。EZVIZ およびその取締役、役員、従業員または代理人は、本製品の利用に関連する事業利益の損失や事業妨害、データや文書の損失に関する損害を含む、特別、必然、偶発または間接的な損害に対して、たとえ EZVIZ がそれらについて通知を受けていたとしても、一切の責任を負いません。適用法で認められる最大限の範囲において、いかなる場合も、すべての損害に対する EZVIZ の責任総額は、本製品の当初の購入価格を超えないものとします。

EZVIZ は、以下に起因する製品の中断またはサービスの終了の結果から生じる人身傷害または財産上の損害に対して一切の責任を負わないものとします。A) 不適切なインストールまたは要求以外の使用、b) 国または公共の利益の保護、c) 不可抗力、d) ご自身または第三者(第三者の製品、ソフトウェア、アプリケーションなどの使用を含むが、これらに限定されない)に起因するもの。

インターネットアクセスを伴う製品に関して、当該製品の一切の使用は、お客様自身の責任によるものとします。EZVIZ は、異常操作、プライバシー漏えいまたはサイバー攻撃、ハッキング、ウィルス検査やその他のセキュリティリスクから生じるその他の損害に対して一切の責任を負わないものとします。ただし、必要に応じて、EZVIZ は適宜技術サポートを提供します。監視法やデータ保護法は、法域によって異なります。本製品のご使用前に、使用地の裁判管轄地域におけるすべての関連法を確認して、必ず適用法に準拠するように利用してください。本製品が不正な目的で使用された場合、EZVIZ は責任を負わないものとします。上記と適用法における矛盾がある場合については、後者が優先されます。

# 目次

概要.....	1
1. パッケージ内容.....	1
2. 基本事項.....	1
セットアップ.....	2
以下の手順でカメラをセットアップしてください:.....	2
1. EZVIZ アプリの入手.....	2
2. 電源オン.....	3
3. インターネットに接続する.....	3
設置.....	4
1. 設置場所.....	4
2. microSD カードの取り付け (オプション).....	6
3. カメラの設置.....	6
デバイスの表示.....	8
1. ライブビュー.....	8
2. 設定.....	9
EZVIZ との接続.....	10
1. Amazon Alexa を使用する.....	10
1. Google Assistant を使用する.....	10
FAQ.....	11
ビデオ製品使用イニシアチブ.....	12

# 概要

## 1. パッケージ内容



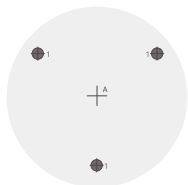
カメラ(x1)



電源アダプター(x1)



ネジキット(x1)



ドリルテンプレート(x1)



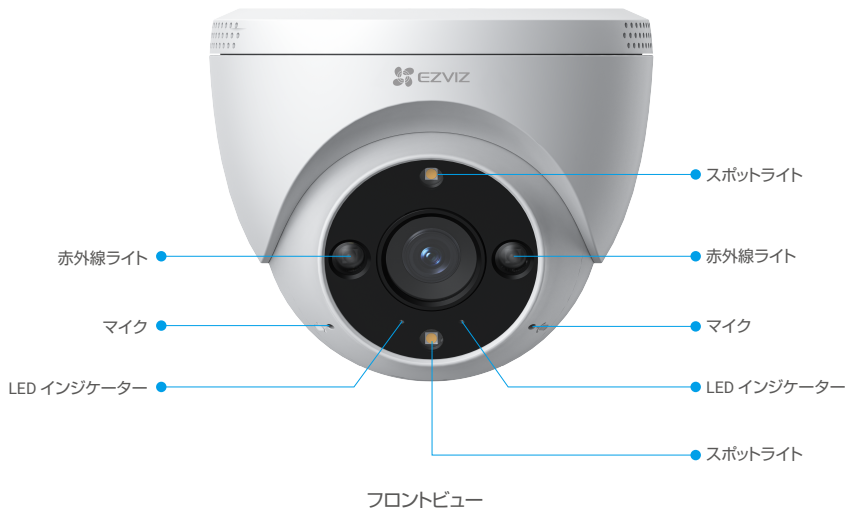
規制情報(x2)

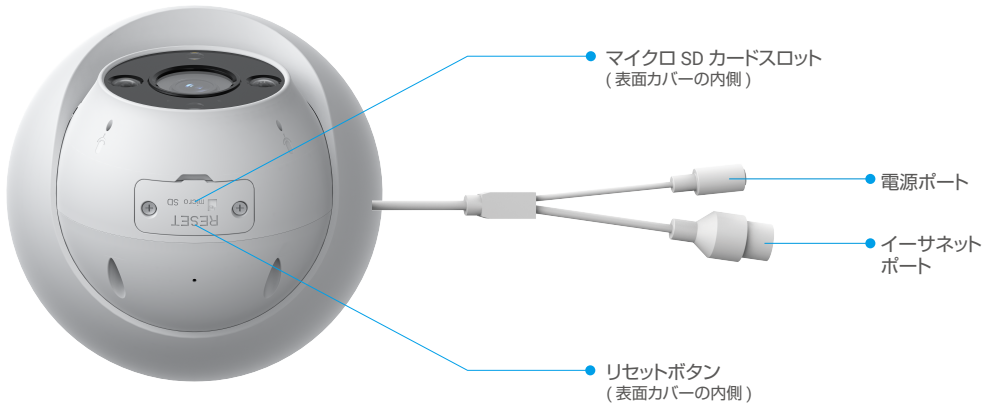


クイックスタートガイド(x1)

**i** 電源アダプタの外観はご購入いただいたものに準じます。

## 2. 基本事項





名称	説明
LED インジケータ	<span style="color: red;">■</span> 赤色で点灯:カメラが起動中です。
	<span style="color: red;">● ●</span> ゆっくり赤で点滅:ネットワーク例外です。
	<span style="color: red;">● ● ● ●</span> 速く赤で点滅:カメラに異常(例: MicroSD カードのエラー)が発生しています。
	<span style="color: blue;">■</span> 青く点灯:EZVIZ アプリ上でビデオを閲覧中です。
	<span style="color: blue;">● ● ● ●</span> 青く素早く点滅:カメラは Wi-Fi 接続可能状態です。
	<span style="color: blue;">● ●</span> ゆっくり青で点滅:カメラは正常に動作しています。
microSD カード(別売)	使用前に EZVIZ アプリで初期化してください。 推奨互換性:クラス 10、最大スペース 512GB。
リセットボタン	5 秒間長押しして再起動するとすべてのパラメーターがデフォルトに戻ります。
電源ポート	カメラの電源を入れるためのものです。
イーサネットポート	イーサネットケーブルを使用してルーターに接続してください。

## セットアップ

以下の手順でカメラをセットアップしてください:

1. EZVIZ アプリを入手し、EZVIZ アプリアカウントにログインします。
2. カメラの電源をオンにします。
3. カメラを EZVIZ アカウントに追加します。

### 1. EZVIZ アプリの入手

1. スマートフォンを Wi-Fi に接続します(推奨)。
2. App Store または Google Play™ で「EZVIZ」と検索して、EZVIZ アプリをダウンロード、インストールします。
3. アプリを起動し、EZVIZ ユーザーアカウントを登録します。

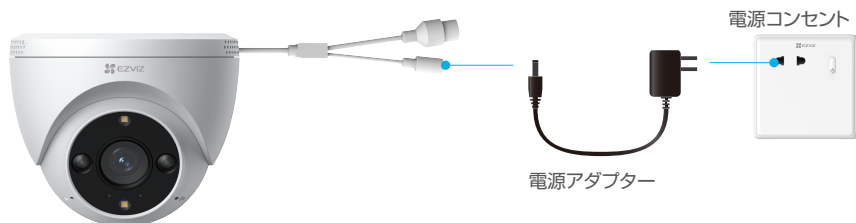




- 1 既にアプリを使用している場合、最新バージョンであることをご確認ください。アップデートが入手できるかどうか確認するには、App Store に進み、EZVIZ を検索してください。

## 2. 電源オン

カメラを電源アダプター(5V 1A)でコンセントに接続して、電源を入れます。



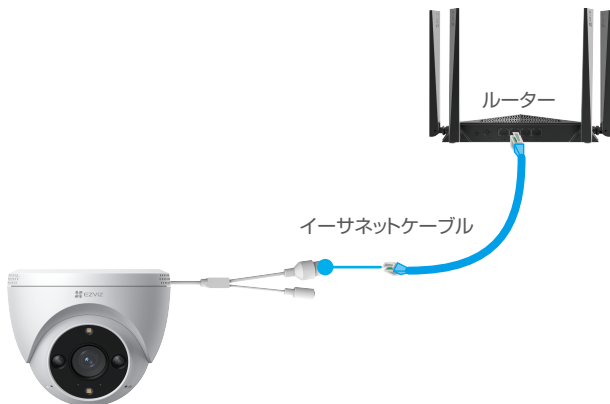
- i
- ・パッケージに含まれる電源アダプタを使用することをお勧めします。
  - ・LED インジケータが高速で青く点滅すると、カメラがネットワーク設定の準備ができていていることを示しています。

## 3. インターネットに接続する

- i
- ・有線接続:カメラをルーターに接続します。オプション A を参照してください。
  - ・無線接続:カメラを Wi-Fi に接続します。オプション B を参照してください。

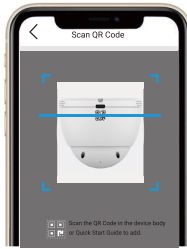
### 3.1 オプション A:有線接続

1. イーサネットケーブルを使用してカメラをルーターの LAN ポートに接続します(別売)。



- i
- LEDインジケータがゆっくりと点滅する青色に変わると、カメラがインターネットに接続されたことを示します。

2. EZVIZ アプリを使ってアカウントにログインします。
3. ホーム画面で右上隅の「+」をタップし、QR コードをスキャンインターフェイスを開きます。
4. クイックスタートガイドの表紙またはカメラの本体にある QR コードをスキャンします。

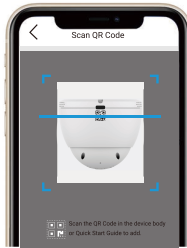


5. EZVIZ アプリウィザードに従って、カメラを EZVIZ アプリアカウントに追加してください。

### 3.2 オプション B:ワイヤレス接続

**i** LEDインジケータが青色で高速点滅する場合、カメラがネットワーク構成の準備ができていることを示し、EZVIZアプリを使用してWi-Fi構成を完了してください。

1. EZVIZ アプリを使ってアカウントにログインします。
2. ホーム画面で右上隅の「+」をタップし、QR コードをスキャンインターフェイスを開きます。
3. クイックスタートガイドの表紙またはカメラの本体にある QR コードをスキャンします。



4. EZVIZ アプリウィザードに従って、Wi-Fi 構成を完了し、カメラを EZVIZ アプリアカウントに追加してください。

**i** カメラの Wi-Fi を変更する場合は、リセットボタンを 5 秒間押し続けて、上記の手順を繰り返してください。

## 設置

### 1. 設置場所

視界が遮られず、カメラへの無線電波が良好な場所を選んでください。以下のヒントを念頭に置いてください:

- レンズから保護フィルムを剥がしてください。
- 壁面がカメラの重量の3倍まで耐えられる十分な強度を持っていることを確認してください。
- 取り付け高さ: 地上から7.2フィート未満から9.8フィート (2.2m~3m)。
- 推奨設置角度: 15度下向きに傾けてください。



- ・ 場所を選択するときは、EZVIZアプリで検出感度を設定することをお勧めします。このように、カメラの設置場所で動きが検出できるかどうかを確認し、検出された物体の大きさや距離に応じて感度を調整することができます。

## 2. microSD カードの取り付け (オプション)

- カメラのカバーを取り外します。
- 図に示すように、Micro SDカード (別売) をカードスロットに挿入してください。
- カバーを戻してください。



**i** Micro SD カードを挿入したら、使用する前に EZVIZ アプリでカードを初期化してください。

- EZVIZアプリで、「Device Settings」(デバイス設定) インターフェイスから「ストレージステータス」(ストレージステータス)をタップし、microSDカードのステータスをチェックします。
- メモリカードのステータスが「未初期化」と表示されている場合、タップして初期化します。

**i** ステータスが「Normal」に変わり、ビデオの保存ができるようになります。

## 3. カメラの設置

**i** カメラは水平に設置したり、天井にマウントすることができます。ここでは天井へのマウントを例として取り上げます。

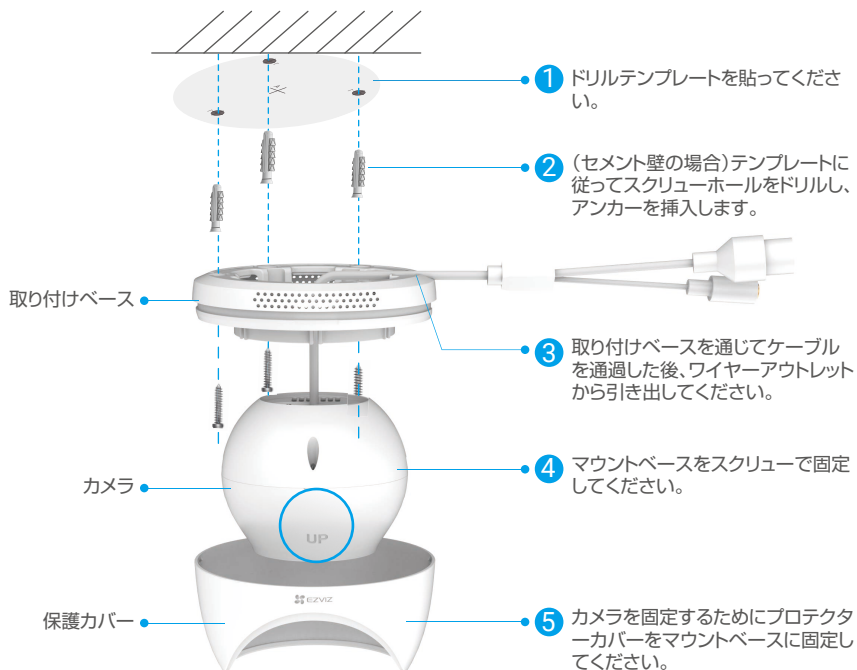
### 3.1 インストール前に

1. ドライバーを使用して取り付けベース、カメラ、保護カバーを分離してください。
2. レンズから保護フィルムを取り外します。

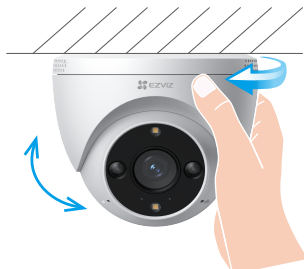


### 3.2 インストール手順

1. ドリルテンプレートをきれいで平らな表面に置いてください。
2. (セメント壁専用)テンプレートに従ってスクリーホールを掘り、アンカーを挿入してください。
3. マウントベースを通過した後、ケーブルをワイヤ出口から引き抜きます。
4. マウントベースを固定するためにネジを使用します。
5. カバーを固定してカメラを固定します。



6. 適切な検出角度を得るために、カメラの上部を回転してください。



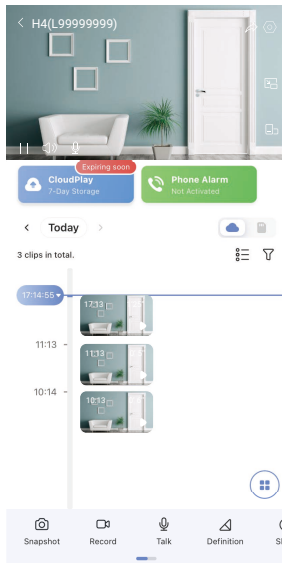
# デバイスの表示

**i** バージョンアップデートにより、アプリのインターフェイスが変更される場合があります。実際のインターフェイスを参照してください。

## 1. ライブビュー

EZVIZ アプリを起動すると、以下のようにデバイスページが表示されます。

ライブ映像を確認したり、スナップショットや録画を行ったり、必要に応じて映像の解像度を選択することができます。



**1** ツールバーを左右にスワイプすると、隠れているアイコンを表示できます。

アイコン	説明
	共有。デバイスを共有します。
	設定。デバイスの設定を表示または変更します。
	ポップアップ表示。使用中のアプリの上にビデオが表示されます。
	全画面表示。タップすると、視野を全画面表示で確認することができます。
	スナップショット。スナップショットを撮影します。
	録画。録画を手動で開始/停止します。
	通話。アイコンをタップし、画面上の指示に従って、カメラの前にいる人物と通話します。
	解像度。映像の解像度を Ultra HD (5MP デバイスのみ)、Full HD、Hi-Def、Standard から選択できます。
	マルチスクリーンライブ。タップしてウィンドウレイアウトを選択します。

**i** 具体的な情報については実際のインターフェイスを参照してください。

## 2. 設定

設定ページでデバイスのパラメータを設定できます。

パラメーター	説明
名称	デバイス名をカスタマイズできます。
インテリジェント検知	デバイスには、さまざまな検出タイプを選択できます。
通知	デバイスメッセージとEZVIZアプリ通知を管理できます。
音声設定	デバイスに関連する音声パラメーターを設定できます。
画像設定	デバイスに関連する画像パラメーターを設定できます。
照明設定	無効にすると、カメラのインジケーターがオフになります。
CloudPlay	クラウドストレージに登録して管理できます。
記録リスト	ここで、microSDカードの容量、使用済みスペース、空きスペースを見ることができます。また、クラウドストレージサービスを有効または無効にできます。
セキュリティ設定	暗号化パスワードを使用してビデオを暗号化し、プライバシーエリアをカスタマイズできます。
ネットワーク設定	接続ステータスを確認できます。
デバイス情報	ここでデバイス情報が確認できます。
デバイスの再起動	タップするとデバイスが再起動します。
デバイスをシェア	家族やゲストとデバイスを共有できます。
デバイスを削除	タップすると、EZVIZアプリからデバイスが削除されます。

# EZVIZ との接続

## 1. Amazon Alexa を使用する

この手順で、Amazon Alexa を使って EZVIZ のデバイスをコントロールすることができます。プロセス中に問題が発生した場合は、[トラブルシューティング](#)を参照してください。

**使用を開始する前に、以下を確認してください。**

1. EZVIZ端末が、EZVIZアプリに接続されている。
2. EZVIZアプリで、Device Settings (デバイス設定) ページの「Image Encryption」 (画像の暗号化) がオフになっている。
3. Alexa対応デバイス (Echo Spot、Echo-Show、新型Echo-Show、Fire TV (全世代)、Fire TV stick (第2世代のみ)、Fire TV Editionスマートテレビなど) を所有している。
4. Amazon Alexaアプリがスマートデバイスにインストールされており、アカウントも作成済みである。

**Amazon Alexa で EZVIZ デバイスを操作する方法:**

1. Alexaアプリを開き、メニューから「スキルとゲーム」を選択します。
2. スキルとゲームの画面で「EZVIZ」と検索すると、「EZVIZ」のスキルを確認することができます。
3. EZVIZデバイスのスキルを選択し、**ENABLE TO USE (使用を有効にする)** をタップします。
4. EZVIZのユーザー名とパスワードを入力し、**サインイン**をタップします。
5. **Authorize (承認)** ボタンをタップして、AlexaのEZVIZアカウントへのアクセスを許可してAlexaがEZVIZデバイスをコントロールできるように設定します。
6. 「EZVIZ has been successfully linked」 (EZVIZが正常にリンクされました) と表示されますので、**DISCOVER DEVICES (デバイスの検出)** をタップして、AlexaにすべてのEZVIZデバイスを検出させます。
7. Alexaアプリのメニューに戻り、「デバイス」を選択すると、デバイスの下にすべてのEZVIZデバイスが表示されます。

### 音声コマンド

Alexaアプリの「スマートホーム」メニュー、またはAlexaの音声コントロール機能を使って、新しいスマートデバイスを検出します。

デバイスが検出された場合、当該デバイスを音声でコントロールすることができます。Alexaに簡単なコマンドを話しかけてみてください。

- ① 例えば、次のようにデバイス名を話しかけてみます:「xxxx のカメラを表示。」と話しかけることで、EZVIZ アプリ内の変更を行うことができます。デバイスの名前を変更するたびに、再びデバイスを検出させ、名前を更新させる必要があります。

### トラブルシューティング

**Alexaがデバイスを検出しない場合、どうすればいいですか？**

インターネット接続に問題がないかどうか、確認してください。

スマートデバイスを再起動して、Alexaで再検出できるか、お試しください。

**Alexaでデバイスのステータスが「オフライン」と表示されるのはなぜですか？**

ワイヤレス接続が切断されている可能性があります。スマートデバイスを再起動し、Alexaで再検出してみてください。

ルーターでインターネットにアクセスできない可能性があります。ルーターがインターネットに接続されているかどうかを確認して、もう一度お試しください。

- ① Amazon Alexa の利用に対応している国の詳細については、Amazon Alexa の公式サイトをご覧ください。

## 1. Google Assistant を使用する

Google Assistant を使って、Google Assistant の音声コマンドにより、EZVIZ 端末を起動してライブ視聴することができます。

**以下の端末とアプリが必要です:**

1. 動作するEZVIZアプリ。
2. EZVIZアプリで「Image Encryption」 (画像の暗号化) をオフにして、Device Settings (デバイス設定) ページの「Audio」 (音声) をオンにします。
3. 動作するChromecastが接続されているテレビ。
4. スマートフォン上のGoogleアシスタントアプリ。



## 使用を開始する前に、以下の手順にしたがってください。

1. EZVIZデバイスを設定し、アプリで正常に動作することを確認します。
2. App StoreまたはGoogle Play™からGoogle Homeアプリをダウンロードし、Googleアカウントにログインします。
3. マイホーム画面で左上の「+」をタップし、メニューリストから「デバイスの設定」を選択して、設定画面に移動します。
4. 「Googleと連携する」をタップして「EZVIZ」と検索すると、「EZVIZ」のスキルが表示されます。
5. EZVIZのユーザー名とパスワードを入力し、「サインイン」をタップします。
6. **Authorize (承認)** ボタンをタップして、GoogleのEZVIZアカウントへのアクセスを許可してGoogleがEZVIZデバイスをコントロールできるように設定します。
7. 「**アプリに戻る**」をタップします。
8. 上記の手順で認証を完了させます。同期が完了すると、EZVIZサービスがサービス一覧の下に表示されます。EZVIZアカウントの下にある互換性のあるデバイスのリストを見るには、EZVIZサービスのアイコンをタップしてください。
9. では、いくつかのコマンドを試してみましょう。システムの設定時に作成したカメラの名前を使います。

ユーザーは、デバイスを単一のエンティティとして、またはグループとして管理することができます。ルームにデバイスを追加することで、ユーザーは1つのコマンドでデバイスのグループを同時に管理することができます。

詳細はリンク先を参照してください。

<https://support.google.com/googlehome/answer/7029485?co=GENIE.Platform%3DAndroid&hl=en>

## FAQ

**Q: カメラがオフラインになった場合にも、映像の録画は継続されますか。**

A: カメラの電源が入っていても、インターネットに接続されていない場合、Micro SD カードへのビデオ録画は継続されますが、クラウドレコーディングは停止します。カメラの電源を切ると、どちらのビデオ録画も停止します。

**Q: 誰も映っていないのにアラームが鳴るのはなぜですか。**

A: アラームの感度を低く設定してみてください。なお、車両や動物もトリガーソースとなっていることにご注意ください。

**Q: パスワードを忘れた場合、どうすればよいですか。**

A: 「EZVIZ アプリ」からログインページに移動し、「パスワードを忘れた場合」をタップします。アカウントのメールアドレスまたは電話番号を入力して送信を行い、認証コードを入力した後、パスワードの再設定を行います。

**Q: 検証コードが送られてこないのですが。**

A: 1. メールでアカウントを登録した場合、スパムフォルダをチェックしてください。それでも検証コードが送られてこない場合、このメールを制限するメールフィルターやブロックが実装されています。ご利用のメールプロバイダーにご連絡ください。

2. 携帯電話番号でアカウントを登録した場合、スマートフォンでSMSショートコードを受信できるかどうか確認してください。

3. それでも検証コードが送られてこない場合、サポートセンター（support@ezvizlife.com）に電話番号、お住まいの国名、請求時刻をお送りいただくか、お近くのサポートチームにご連絡ください。

**Q: Wi-Fi 設定が失敗した場合の解決法は？**

A: 次の設定を確認してください：

1. スマートフォンがWi-Fiに接続され、Wi-Fiネットワークが正常に動作していることを確認してください。

2. ネットワークの状態を確認します：

・ ネットワークにファイヤーウォールなどの制限がかかっていないことを確認してください。

・ ルータが、お使いのデバイスにIPアドレスを分配しているか、スタティックIP設定が無効にできる(デフォルトではすべてのEZVIZデバイスでDHCPが有効になっています)ことを確認してください。

3. カメラをリセットします。デバイスが準備完了モードまたはWi-Fi設定モードになっていることを確認し、EZVIZアプリを使用してデバイスのWi-Fiを設定します。

**i** デバイスのさらなる詳細については、[www.ezviz.com/jp](http://www.ezviz.com/jp) を参照してください。

## ビデオ製品使用イニシアチブ

EZVIZ 製品をお選びいただきありがとうございます。

テクノロジーは私たちの生活全般に影響を与えています。当社は、ハイテク企業として、ビジネス効率や生活の質の改善におけるテクノロジーの役割だけでなく、不適切な使用による有害性についても徐々に気付いています。たとえば、ビデオ製品は、リアルで完全、かつ明瞭な画像を録画することができます。このため、過去を振り返ったり、リアルタイムで事実を保存するという高い価値が提供されます。しかし、ビデオデータを不適切な方法で配信・使用・処理することによって、第三者の正当な利権を侵害する結果にもなります。「善のための技術」を標榜する EZVIZ では、ご一緒によりよい社会を築くことができるよう、ビデオテクノロジーやビデオ製品のエンドユーザーの皆様にも、該当法規や規則ならびに倫理的慣行の遵守をお願いしています。

次のイニシアチブを熟読してください。

1. 人は皆、プライバシーの尊重を望んでおり、ビデオ製品の設置によってその期待が裏切られることがあってはなりません。したがって、公共の場にビデオ製品を設置する場合、妥当かつ効果的な方法で、警告通知を掲示し、監視範囲を明確に示す必要があります。公共以外の場所にビデオ製品を設置する場合は、第三者の利権を尊重する必要があります（利害関係者の同意を得た上でビデオ製品を設置する、目立たないビデオ製品を設置しないなどが含まれるが、それだけに限定されない）。
2. ビデオ製品の目的は、特定の時間や空間において、特定の条件下で、実際の活動を記録することです。したがって、各使用者は、第三者の肖像やプライバシーなどの正当な権利を侵害しないように、まず、自己の権利範囲を適宜定義する必要があります。
3. ビデオ製品の使用中は、大量の生物学的データ（顔画像など）を含む現実の場面から収集したビデオ画像データが継続的に生成されそのデータが応用されたり再処理されることがあります。ビデオ製品自体は、ビデオ製品によって収集された画像のみに基づくデータの利用法に関する良否を判断することはできません。データを利用することで得られる結果は、データ管理者の使用目的や使用方法に左右されます。したがって、データ管理者は、該当法規・規則等の規範的要請をすべて遵守するだけでなく、国際規範、社会道徳、公序良俗、一般的慣行など、法律で規定されていない条件を尊重し、個人のプライバシーや肖像権などの利権を尊重する必要があります。
4. ビデオ製品によって継続的に生成されるビデオデータを処理する際には、利害関係者の権利や価値などの要求を常に考慮に入れる必要があります。この点において製品のセキュリティやデータセキュリティは、極めて重要です。したがって、エンドユーザーやデータ管理者は、全員、データセキュリティを確保し、データの漏洩や不適切な開示や悪用を防止すべく、合理的かつ必要な対策を取る必要があります（アクセス管理を設定する、ビデオ製品の接続先として適切なネットワーク環境（インターネットかイントラネットか）を選択する、ネットワークセキュリティを確立して定期的に最適化するなどが含まれるがそれだけに限定されない）。
5. ビデオ製品は世界中の治安維持に大きく貢献しており、こうした製品が社会生活の様々な面で積極的な役割を果たしていると信じています。ビデオ製品の悪用によって人権が踏みにじられたり、ビデオ製品が犯罪行為に利用されることは、技術革新や製品開発の原則に反しています。従って、各使用者は、すべての製品が、適切かつ合理的な方法で誠意をもって使用されることを確実にするため、自己の所有する製品の用途を評価して追跡する機構を確立しなければなりません。