

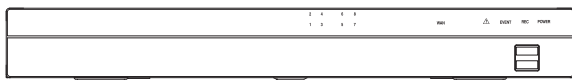
NETWORK VIDEO RECORDER

TS5-R4P

TS5-R8P



TS5-R4P



TS5-R8P

保証書付

目次

ページ

安全上のご注意	2
セキュリティーについてのご注意	3
使用上のご注意	4
ハードディスクについて	5
商標について	5
個人情報について	5
本機の譲渡や廃棄をするときのご注意	5
各部の名称と機能	6
レコーダーに機器を接続する	8
基本操作	9
初期設定	10
保証書	12

付属品

ACコード	1本
ACアダプター(TS5-R4Pのみ)	1個
マウス	1個
ラックマウント金具(TS5-R8Pのみ)	2個
ねじ(ラックマウント用)(TS5-R8Pのみ)	8本

●本機は、防犯を保証する機器ではありません。

ご使用中に、人命・財産などに損害が生じても、当社は責任を負いかねます。あらかじめご了承ください。

●本機は、被写体のプライバシーや肖像権に配慮して使用してください。

撮影された画像が、公になったり、使用されたりして、被写体のプライバシーや肖像権の侵害、画像の使用による損害が生じても、当社は責任を負いかねます。あらかじめご了承ください。

●本機の故障、誤作動、接続機器の不具合などの原因により、ハードディスクや外部録画機器などへ、正常に録画できなかった場合の内容の保証、録画した内容の損失および直接・間接の損害に対して、当社は責任を負いかねます。あらかじめご了承ください。

●正しく安全にお使いいただくため、ご使用前にこの「取扱説明書(初期設定編)」をよくお読みください。

●この「取扱説明書(初期設定編)」は、いつでも見ることができる場所に保管してください。

●この「取扱説明書(初期設定編)」は、本機の設置・設定など基本的な操作を説明しています。

詳しい設定や操作方法については、「取扱説明書」をご覧ください。

「取扱説明書」は、下記のURL、または右記のQRコードからご覧いただけます。

<https://www.maspro.co.jp/prod/doc/?keywords=ts5-recorder&initials=>







安全上のご注意

付属のACアダプター、ACコードは本機専用です。本機以外に使用しないでください。
また、他のACアダプター、ACコードを本機に使用しないでください。
付属のACアダプター、ACコードの使用方法は、この取扱説明書(初期設定編)をご覧ください。




ご使用の前に、この「安全上のご注意」をよくお読みください。

絵表示について

この「取扱説明書(初期設定編)」には、製品を安全に正しくご使用いただき、ご使用になる方や他人への危害、財産への損害を未然に防止するために、いろいろな表示がしてあります。その表示と意味は次のとおりです。

 警告	この表示を無視して、誤った取扱いをすると、人が死亡または重傷を負う可能性が想定される内容を示しています。	絵表示の例
 注意	この表示を無視して、誤った取扱いをすると、人が傷害を負う可能性が想定される内容、および、物的損害のみの発生が想定される内容を示しています。	
	禁止の行為を示しています。	
	行為を強制したり、指示したりする内容を示しています。	

警告

	<ul style="list-style-type: none">●本機を包装しているポリ袋、および、ねじなどの細かい部品は、お子様の手の届く場所に放置しないでください。飲込むと窒息し、死亡の原因となります。●ACアダプターは、コンセントや配線器具の定格を超える使い方やAC100V以外の電源電圧で使用しないでください。火災・感電の原因となります。●ACアダプター、ACコードのコードを傷つけたり、加工したり、無理に曲げたり、ねじったり、引っ張ったり、加熱したりしないでください。また、重いものを載せたり、物や扉などで挟んだり、熱器具に近づけたりしないでください。コードが破損して、火災・感電の原因となります。コードが傷んだ場合(芯線の露出や断線など)、販売店にご連絡ください。そのまま使用すると、火災・感電の原因となります。●本機の内部に、金属類や燃えやすいものなど、異物を入れないでください。火災・感電の原因となります。●本機やACアダプターは、風通しの悪い場所で使用しないでください。風通しを悪くすると内部に熱がこもり、火災の原因となります。次のような使い方はしないでください。<ul style="list-style-type: none">・押入れ・本箱・ボックス・天井裏など、風通しの悪い狭いところに押し込む。・テーブルクロスを掛けたり、じゅうたんや布団の上に置いたりする。・布や布団でおおったり、包んだりする。●本機やACアダプターを分解したり、改造したりしないでください。また、内部には触れないでください。火災・感電の原因となります。内部の点検・調整・修理は販売店にご連絡ください。●本機やACアダプターに水をかけたり、濡らしたりしないでください。本機やACアダプターの上に水や薬品の入った容器を置かないでください。水や薬品が中に入った場合、火災・感電の原因となります。また、ペットなどの動物が、本機やACアダプターの上に乗らないようにご注意ください。尿や糞が中に入った場合、火災・感電の原因となります。●本機やACアダプターの近くで、マニキュア・除光液などの揮発性液体を使用しないでください。本機の内部に入って引火すると火災の原因となります。●ぬれた手で、本機やACアダプターに触らないでください。また、ACプラグを抜き差ししないでください。感電の原因となります。●雷が鳴出したら、本機やACアダプター、ACコードには触れないでください。感電の原因となります。●電源を入れたまま配線工事をしないでください。感電の原因となります。●雷のときは配線工事をしないでください。火災・感電の原因となります。
	
	●万一、本機やACアダプターの内部に、異物や水が入った場合、ACプラグをACコンセントから抜いて販売店にご連絡ください。そのまま使用すると、火災・感電の原因となります。特にお子様のいるご家庭ではご注意ください。 ●万一、本機やACアダプターを落としたり、破損したりした場合、ACプラグをACコンセントから抜いて販売店にご連絡ください。そのまま使用すると、火災・感電の原因となります。

安全上のご注意 つづき

警告



- 万一、煙が出ている、変な臭いや音がするなどの異常状態のまま使用すると、火災・感電の原因となります。すぐにACプラグをACコンセントから抜き、煙や臭いなくなるのを確認して販売店にご連絡ください。お客様による修理は危険ですから、絶対におやめください。
- ACアダプター、ACコードはACコンセントから抜きやすい場所に設置し、ACプラグが容易に取外しできるようにしてください。
- ACアダプター、ACコードは必ず本機にご使用ください。他の機器または他メーカーの製品と組み合わせて使用しないでください。また、他の機器のACアダプター、ACコードを本機に使用しないでください。火災の原因となります。
- ACプラグはACコンセントに根元までしっかりと差込んでください。すき間があると、ゴミがたまり、火災の原因となります。また、ACプラグは定期的にACコンセントから抜いて、掃除してください。
- 本機は、定期的に掃除してください。掃除する際は、ACプラグをACコンセントから抜いてください。内部にホコリがたまっている場合は、販売店にご連絡ください。そのまま使用すると、火災・感電の原因となります。
- 配線工事は正しく、安全、確実にこなしてください。また、本機に接続されるすべての機器は、必要に応じて適切に設置されていることを確認してください。誤った配線工事は、火災・感電の原因となります。

注意



- 本機やACアダプター、ACコードは、湿気やほこりの多い場所、調理台や加湿器の近くなど、油煙や湯気などが当たるような場所で使用しないでください。火災・感電の原因となることがあります。
- 本機ACアダプター、ACコードは、温室やサンルームなどの、高温で湿度の高い所で使用しないでください。また、直射日光があたる場所に設置しないでください。火災・感電の原因となることがあります。
- ACプラグをACコンセントから抜くときは、コードを引っ張らないでください。コードが傷つき、火災・感電の原因となることがあります。必ずACプラグの根元を持って抜いてください。
- 本機の上に重いものを置かないでください。本機のバランスが崩れ、落下により、けがの原因となります。
- 本機は、水平な面に設置してください。傾いた場所など不安定な場所に設置しないでください。また、壁面に取付けないでください。落下により、けがの原因となります。
- 本機は横向きに設置してください。縦置きに設置すると、転倒により、けがの原因となります。



- 本機を移動させる場合、必ずACプラグをACコンセントから抜いてください。コードが傷つくと、火災・感電の原因となることがあります。
- お手入れは、安全のため、必ずACプラグをACコンセントから抜いて行ってください。感電の原因となることがあります。
- 長期間、使用しないときは、安全のため、必ずACプラグをACコンセントから抜いてください。そのままにしておくと、火災の原因となることがあります。
- 雷の発生が予想されるときは、前もって、ACプラグをACコンセントから抜いてください。落雷によって、火災の原因となることがあります。
- 換気扇などのモーター類を搭載した機器の電源とは別系統で配線してください。電源ノイズの影響を受けて、録画や表示が正しく動作しない可能性があります。
- 本機は高温になる箇所があります。本機に触れるときは、必ずACプラグをACコンセントから抜き、本機が冷めていることを確認してから触れてください。火傷の原因となることがあります。

セキュリティーについてのご注意

本機をインターネット回線に接続して使用する場合は、通信内容を盗み見られたり、不正に侵入されたりすることが想定されますから、ネットワークのセキュリティー対策を必要に応じて行ってください。不正アクセスなどのネットワークのセキュリティー上の問題により損害が生じても、当社は責任を負いかねます。あらかじめご了承ください。

- 安全性の確保されたネットワーク上で本機を使用してください。
- パスワードは定期的に変更してください。
- 本機にアクセスしないときは、必ずログアウトしてください。

使用上のご注意

- 本機を使用できるのは、日本国内のみです。海外では使用できません。
- 本機を分解・改造しないでください。分解・改造した場合は、保証対象外となります。本機が故障した場合、販売店に修理を依頼してください。
- 本機は防犯を保証する機器ではありません。ご使用中に、人命・財産などに損害が生じても、当社は責任を負いかねます。あらかじめご了承ください。
- 本機は、被写体のプライバシーや肖像権に配慮して使用してください。撮影された画像が、公になったり、使用されたりして、被写体のプライバシーや肖像権の侵害、画像の使用による損害が生じても、当社は責任を負いかねます。あらかじめご了承ください。
- 停電などの外部要因により生じたデータの損失ならびに、その他直接、間接の損害につきましては、当社は責任を負いかねます。あらかじめご了承ください。
- 本機の故障、誤作動、接続機器の不具合などの原因により、正常に録画できなかった場合の、録画した内容の損失および直接・間接の損害に対して、当社は責任を負いかねます。あらかじめご了承ください。
- 本機は、インターネットに接続しなくてもご使用いただけますが、ネットワークカメラ(IPカメラ)の接続や、遠隔での監視や操作を行う場合、有線接続できるインターネット環境が必要です。インターネット環境には、接続するネットワークカメラの台数や映像設定に応じた、十分な通信帯域が必要です。十分な通信帯域が得られない場合、映像の途切れの発生や遠隔監視が行えなくなります。
- スマートフォン・タブレットで映像を見る場合、パソコンサイトを閲覧する契約および通信料が必要になります。また、通信料が高額になる場合がありますから、ご契約の携帯電話会社にご確認ください。
- スマートフォン以外の携帯電話は使用できません。
- スマートフォンなどのテザリングでは使用できません。
- モバイルルーターでの接続はできません。
- 本機の放熱用の開口部を塞がないでください。また、他の機器と重ねて設置しないでください。発熱により、故障の原因となります。
- 本機に磁石など磁気を持っているものを近づけないでください。磁気の影響を受けて作動が不安定になることがあります。
- ACアダプターを第2種環境(商業、軽工業、および工業用環境)の電源に設置しないでください。故障・誤作動の原因となります。
- 本機の各入出力端子には、規格を超えた電圧や電流を加えないでください。故障・誤作動の原因となります。
- 本機の電源を切るときは、必ず「シャットダウン」から「シャットダウン」を選択してください。「シャットダウン」を選択しないで電源を切断すると、録画データが破損する原因となります。また、システムデータが破損し故障の原因となります。
- 本機に設定されている初期パスワードは、使用を開始するときに必ず変更してください。設定した「ユーザー名」や「パスワード」は忘れることがないように管理してください。
- パソコンのモニター上に長時間同じ画像を表示させると、モニターに損傷を与えることがあります。スクリーンセーバーの使用をお勧めします。
- お手入れをするときは、電源を切ってください。誤作動の原因となります。
- 作動中は本機が高温になることがあります。電源を切った後も、しばらくは手を触れないでください。
- LANケーブルは、本機とハブまたはルーター間の配線距離が、100m以内であることを確認してください。
- LANケーブルは、カテゴリ 5e以上のものを使用してください。
- 本機は、IEEE802.3af規格に対応しています。
- [IoT機器のセキュリティ基準(端末設備等規則第34条の10)]
「本製品は電気通信事業者(移动通信会社、固定通信会社、インターネットプロバイダなど)の通信回線(公衆無線LANを含む)に直接接続することができません。本製品をインターネットに接続する場合は、必ずルーター等を経由して接続してください。」
- 本書に記載している以外の方法では使用しないでください。故障や発火・発煙の原因となることがあります。
- その他、最新のご注意については、設置前に弊社技術相談までお問合せください。

ハードディスクについて

本機はハードディスクに映像を録画します。録画データの消失やハードディスクの故障・誤作動を起こさないように下記の点に注意してください。

- 本機を落下させたり、強い衝撃を与えたりしないでください。持ち運びの際もご注意ください。
- 振動する場所には設置しないでください。
- 電源を入れたまま本機を動かさないでください。
- 本機の電源を切るときは、必ず「シャットダウン」から「シャットダウン」を選択してください。作動中にACアダプター、ACコードを抜かないでください。
- 停電などで本機の電源が切れたときは、正常に録画が行えているか確認してください。
- 作動温度40℃を超えるような、高温になる場所で使用しないでください。
- 本機の放熱用の開口部を塞がないでください。ラックなどに設置する場合は注意してください。
- ほこりや湿気の多い場所には設置しないでください。
- 放熱用の開口部付近を定期的に掃除してください。本機の内部にホコリがたまっている場合は販売店にご相談ください。
- ハードディスクは消耗品です。1～2年ごとにハードディスクを交換してください。なお、ハードディスクから異音がするなど、異常がある場合は、ただちに交換が必要なため、販売店までご連絡ください。
- ハードディスクの交換はお客様自身では行えません。販売店までご連絡ください。なお、ハードディスクの点検や交換によって消失した録画データの補償はできません。あらかじめ録画データのバックアップを行なってください。

商標について

- Windows[®]、Edge[®]は、米国Microsoft Corporationの米国およびその他の国における商標または登録商標です。
- HDMI、High-Definition Multimedia Interface、およびHDMIロゴは、米国およびその他の国におけるHDMI Licensing Administrator, Inc.の商標または、登録商標です。
- QRコードは、株式会社デンソーウェーブの登録商標です。
- その他記載されている会社名および商品名は、各社の商標または登録商標です。

個人情報について

本機、および本機を使用したシステムで録画された、個人を特定できる映像は、「個人情報の保護に関する法律」で定められた「個人情報」に該当します。法律に従い、録画データを適切に取り扱ってください。

- 個人情報保護委員会の「個人情報の保護に関する法律についてのガイドライン(通則編)」における「個人情報に該当する事例」を参照してください。
- 個人情報の漏えいにより、損害が生じても、当社は責任を負いかねます。あらかじめご了承ください。

本機の譲渡や廃棄をするときのご注意

本機、および本機を使用したシステムで使用する記憶媒体に記録された情報は「個人情報」に該当する場合があります。

本機の修理や譲渡、廃棄などで本機、または記憶媒体が第三者に渡る場合は、その取扱いに注意し、お客様の責任において修理、譲渡、廃棄を行なってください。

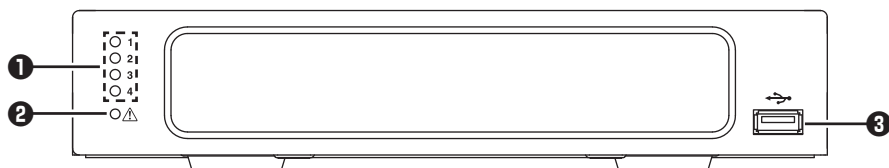
修理や譲渡、廃棄を行う場合は、下記の点などにご注意ください。

- 記憶媒体を外し、記憶媒体を第三者に渡さないでください。
- 本機を工場出荷状態に戻し、設定した情報を消去してください。
(工場出荷状態に戻す方法は、取扱説明書をご覧ください。)
- 本機を廃棄する場合、排出する自治体のルールに従ってください。

各部の名称と機能

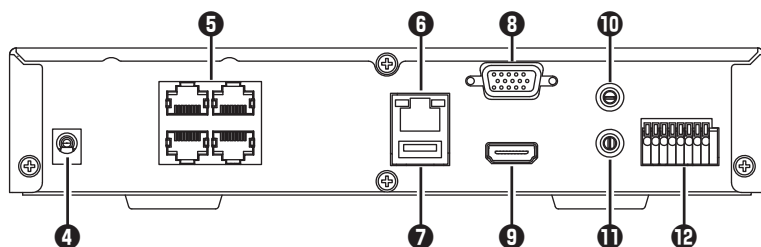
TS5-R4P

前面



①	カメラ接続状態表示灯 カメラが接続されているときに点滅します。
②	アラーム表示灯 アラームが発生すると点灯します。
③	USB端子 本機を操作するマウス(付属品)またはバックアップ用ハードディスクを接続します。

背面



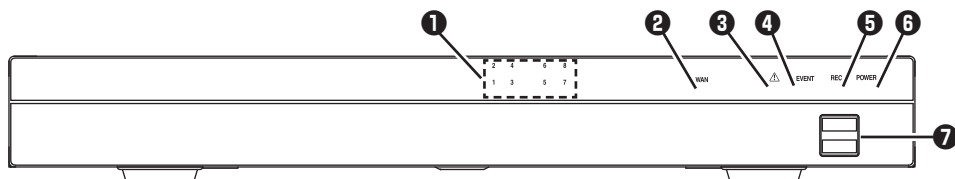
④	電源端子 ACアダプター (付属品)のプラグを接続します。
⑤	映像入力端子 (PoE給電) カメラの映像端子を接続します。(RJ-45端子)
⑥	LAN端子 LANケーブルを接続します。
⑦	USB端子 本機を操作するマウス(付属品)またはバックアップ用ハードディスクを接続します。
⑧	VGA出力端子 ●モニターに接続します。(D-SUB 15ピン) ●映像を出力します。

⑨	HDMI出力端子 ●モニターに接続します。 ●映像や音声を出力します。
⑩	音声出力端子 本機では使用しません。
⑪	音声入力端子 本機では使用しません。
⑫	接点入出力端子 本機では使用しません。

各部の名称と機能 つづき

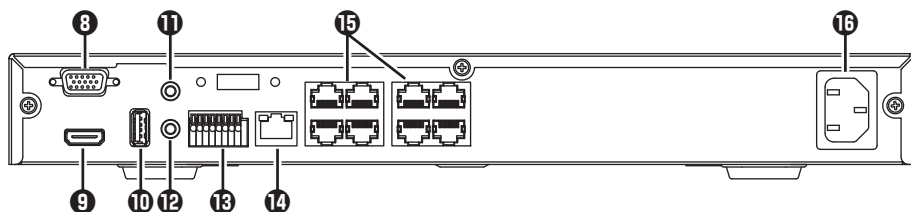
TS5-R8P

前面



<p>1 カメラ表示灯</p> <p>カメラが接続されているときに点滅します。</p>	<p>5 録画表示灯 (REC)</p> <p>録画機能が作動すると点灯または点滅します。 点灯：手動録画 点滅：スケジュール録画</p>
<p>2 ネットワーク表示灯 (WAN)</p> <p>ネットワーク通信中に点滅します。</p>	<p>6 電源表示灯 (POWER)</p> <p>本機が起動すると点灯します。</p>
<p>3 アラーム表示灯</p> <p>アラームが発生すると点灯します。</p>	<p>7 USB端子</p> <p>本機を操作するマウス(付属品)またはバックアップ用ハードディスクを接続します。</p>
<p>4 イベント表示灯 (EVENT)</p> <p>イベントが発生すると点灯します。</p>	

背面

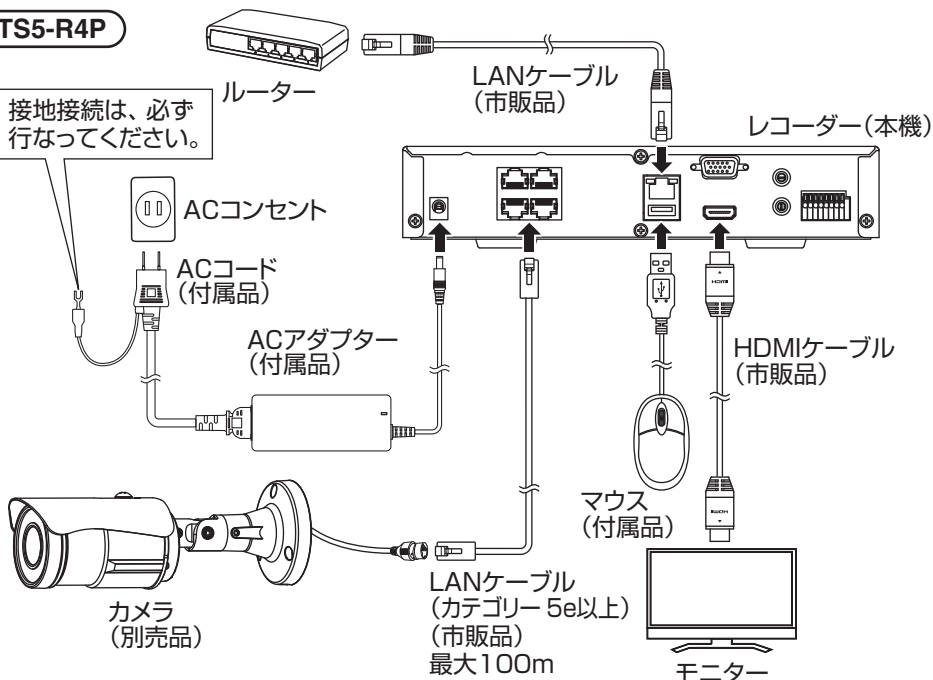


<p>8 VGA出力端子</p> <ul style="list-style-type: none"> ●モニターに接続します。(D-SUB 15ピン) ●映像を出力します。 	<p>18 接点入出力端子</p> <p>本機では使用しません。</p>
<p>9 HDMI出力端子</p> <ul style="list-style-type: none"> ●モニターに接続します。 ●映像や音声を出力します。 	<p>14 LAN端子</p> <p>LANケーブルを接続します。</p>
<p>10 USB端子</p> <p>本機を操作するマウス(付属品)またはバックアップ用ハードディスクを接続します。</p>	<p>15 映像入力端子 (PoE給電)</p> <p>カメラの映像端子を接続します。(RJ-45端子)</p>
<p>11 音声出力端子</p> <p>本機では使用しません。</p>	<p>16 電源端子</p> <p>ACコード(付属品)を接続します。</p>
<p>12 音声入力端子</p> <p>本機では使用しません。</p>	

レコーダーに機器を接続する

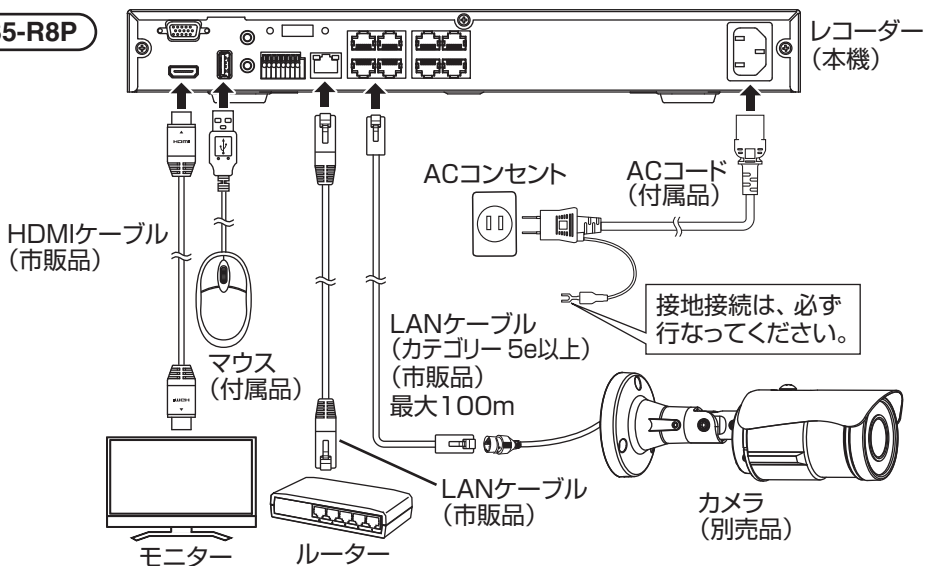
TS5-R4P

接地接続は、必ず
行ってください。



TS5-R8P

接地接続は、必ず
行ってください。



モニターの接続について

モニターの設定により、画面が表示されない場合、解像度の設定を変更してください。

●解像度の初期値は1920×1080です。

基本操作

システムの起動

本機にACアダプター(TS5-R4Pのみ)、ACコードを接続し、ACプラグをACコンセントに差し込むと、電源表示灯(POWER)が点灯し(TS5-R8Pのみ)、システムの起動を開始します。電源投入時に本機から“ピー”という起動音が聞こえ、起動画面が表示されます。起動後に「ログイン画面」を表示します。

システムのシャットダウン

本機の電源を切るときは、「カメラ映像画面」(取扱説明書参照)の「シャットダウン」を選択し、「シャットダウン」の項目を選択して「OK」をクリックすると、シャットダウンの処理を行います。画面に「安全に電源を切ってください」と表示されたら、ACプラグをACコンセントから抜いてください。シャットダウンの処理をせずに電源を切った場合、録画データが消失することがありますから、ご注意ください。

初期設定

本機を初めて起動したとき、および工場出荷の状態に戻したときは、初期設定を行うウィザード画面が表示されます。ウィザードに従って初期設定を完了してください。

マウス操作

本機はマウスによって操作します。マウスを動かすと、画面上のカーソルが動きます。

左クリック：設定項目の表示や決定、選択を行います。

右クリック：各カメラのメニューが表示されます。

文字入力を行う際は、下記のソフトキーボードが表示されます。



ボタン名	アイコン	説明
バックスペース		入力した文字を削除します。
エンター		入力を決定します。
大文字/小文字切換え		アルファベットの大文字と小文字を切換えます。

初期設定

本機を初めて起動したとき、および工場出荷の状態に戻したときは、初期設定を行うウィザード画面が表示されます。

ウィザードに従って初期設定を完了してください。

- ① ユーザー名、パスワードを入力して、「OK」をクリックします。

ログイン

ユーザー名

パスワード

OK

ユーザー名初期値 : admin
パスワード初期値 : admin

クリック

- ② 言語を選択し、「次へ」をクリックします。

ウィザード

ようこそ

言語:
日本語

起動時にこのダイアログを表示しません

次へ 終了

クリック

- ③ パスワードを設定し、「次へ」をクリックします。

ウィザード

NVRのパスワード確認してください
NVRを保護するためにパスワードを入力してください

管理者ID: admin

パスワード:

セキュリティを確保するため、NVRパスワードを変更することを推奨します
パスワードを変更します。

新しいパスワード:

新しいパスワード確認:

新しく設定するパスワードを入力します

戻る 次へ 終了

クリック

ご注意

- パスワードは必ず変更してください。パスワードは第三者に知られないように管理してください。
- 設定した「パスワード」は忘れることがないように管理してください。パスワードをリセットするには修理依頼が必要です。
- 自動ログインの機能を有効にする場合、セキュリティについて十分に注意してご使用ください。

- ④ タイムゾーンなどを選択し、「次へ」をクリックします。

- 本機をインターネットに接続している場合、「NTPサーバーと同期」にチェックを入れることで、自動で時刻を設定できます。
- システムの「時間と日付」でも、設定、変更できます。(取扱説明書参照)

ウィザード

NVRの日付と時間を設定

日付 2024-04-15 日付形式 YYYY-MM-DD

時刻 16:53:39

NTPサーバーと同期

NTPサーバー: namerica.pool.ntp.org << 0.north-america.pool

タイムゾーン [GMT+09:00] Tokyo

サマータイムを有効化

自動サマータイム サマータイムを手動設定

月 日 曜日 時 分

開始時間 1:1 Sunday 00:00

終了時間 1:1 Sunday 00:00

補正 +1:00

戻る 次へ 終了

クリック

- ⑤ ハードディスクの設定を確認し、「次へ」をクリックします。

- ハードディスクの初期化は出荷時に完了しています。

ウィザード

NVRのHDDを設定

IC Storage Driver Information

ストレージデバイス	製造者	モデル	容量	S.M.A.R.T	デバイス	スロット
<input type="checkbox"/>	WDC	WD-	2.0 TB	Info	/dev/sda	H0

注: テキストの色が赤の場合、ディスクはフォーマットが必要です

フォーマット

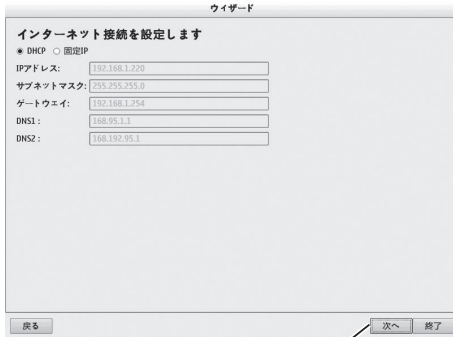
戻る 次へ 終了

クリック

初期設定 つづき

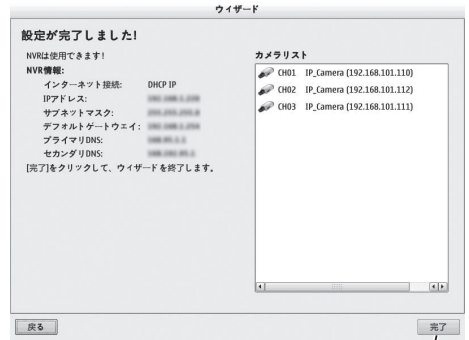
⑥ ネットワークの設定を行い、「次へ」をクリックします。

- 「DHCP」を選択すると、使用するルーターから設定情報を取得します。手動で設定する場合は、「固定IP」を選択してください。



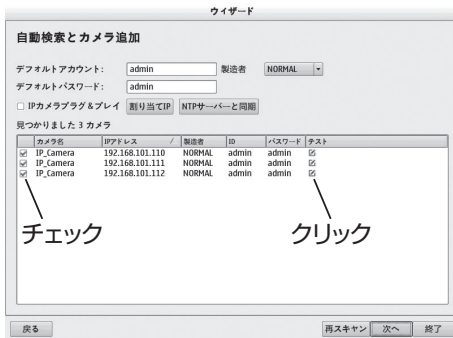
⑧ 「設定が完了しました!」と表示され、追加したカメラが一覧で表示されます。

- 「完了」をクリックすると、ウィザードを終了します。



⑦ 使用するカメラを追加します。

1. 接続したいカメラにチェックを入れて、「テスト」をクリックします。



2. カメラのユーザー名とパスワードを入力し、「テストコネクト」をクリックします。

- カメラのユーザー名、パスワードについては、カメラの取扱説明書をご覧ください。

3. 「接続が成功しました」と表示されたら、「保存」をクリックします。



4. 「次へ」をクリックします。

以上で初期設定は完了です

ネットワークビデオレコーダー保証書

持込修理

MODEL TS5-R4P、 TS5-R8P (お買上げの製品の型式にチェックを入れてください)

お客様ご住所 TEL. _____	<h1>見本</h1>
★お客様お名前 様	
★保証期間 (販売店記入欄) お買上げ日 _____ 年 _____ 月 _____ 日から 1年間	
★販売店名・住所 (販売店記入欄) TEL. _____	

★印の欄にご記入のない場合には保証サービスの提供ができません。本書は再発行いたしません、紛失しないよう大切に保管してください。

保証規定

- 店舗購入の場合、故障した本製品(以下「修理品」)、付属品、ご購入日を証明できる書類(領収書など)、および本保証書を、購入した店舗にお持ちください。
通信販売での購入の場合、修理品、付属品、ご購入日が確認できる書類、本保証書、および修理サービス申込書(弊社ウェブサイトからダウンロード)を、弊社修理係に直接ご送付ください。
- お申込み後、弊社の選択により無償修理または無償で新品代替交換(以下「無償修理など」)いたします。なお、次の場合、無償修理などの対象となりません。
 - ・必要な各書類の提示がない、または書類の字句が書換えられた場合
 - ・他の機器などにより誘発された故障および損傷
 - ・火災、地震、風水害、落雷、その他の天災地変、戦争、暴動
 - ・特殊な環境下(例えば車両・船舶への搭載など)で使用されたときの故障および損傷
 - ・設置工事、施工の不備によって生じた故障および損傷
 - ・ご使用上の誤りによる故障および損傷
 - ・消耗部品の交換
 - ・不当な修理や改造による故障および損傷
 - ・日本国外で購入もしくは使用された機器の故障および損傷
 - ・お買上げ後の取付場所の移設、輸送、落下などによる故障および損傷
 - ・その他、上記に準じた理由により無償修理などが適切ではないと弊社が判断した場合
- 店舗への持込費用、または弊社修理係へご送付いただく場合の送料はお客様の負担となります。
- 適切な梱包のうえ、受渡しの確認ができる手段(宅配など)でご送付ください。弊社は運送中の製品の破損、紛失については一切の責任を負いません。
- 無償修理などを行った場合、本製品は原則として工場出荷状態でご返却いたします。
- 製品に保存されているデータは、ご自身でバックアップの上、ご送付ください。無償修理などにより、保存データは原則として全て消去されます。保存データの消失、破損などについては一切保証いたしません。また、故障原因の確認や修理のために、保存データを調査させていただく場合があります。
- お客様が弊社の保証サービスに関連して弊社の責に帰すべき事由により損害を被った場合、お客様は現実発生した直接かつ通常の損害に限り弊社に請求できるものとします。弊社が負担する損害賠償の総額は、弊社に故意または重大な過失がある場合を除き、本製品購入代金を上限とさせていただきます。
- 修理品に貼付されたシール、装飾品、塗装、および刻印などについて弊社は責任を負いません。
- 製品の故障によって発生した設置工事費、人件費など、および故障により製品を使用できないことによる逸失利益、代替品の費用などの損害については、弊社は一切の費用負担を行いません。
- 交換の場合、交換された製品・部品の所有権は弊社に譲渡されます。
- 交換または修理完了後の保証期間は、元の保証期間の残存期間の満了日、または製品引き渡後6か月の満了日のいずれかの長い方とします。
- お客様宛に送付した本製品が宛先不明などの理由により弊社に返送され、弊社の通知後1か月経過しても回答がない場合、お客様が本製品の所有権を弊社へ移転することに同意したものとみなします。
- 弊社が無償修理などの手段として代替品との交換を選択した場合に、修理品と同等またはそれ以上の性能を有する他の製品と交換させていただくことがあります。
- 譲渡品、中古品、転売品(オークション購入などを含む)については、この規定に記載される保証の適用範囲外とします。
- 本製品の修理期間中、代替機器の提供は行いません。
- 本製品の出張修理は行いません。
- 本保証サービスは、日本国外からは利用できません。

本保証書は、当社以外の事業者に対するお客様の法律上の権利を制限するものではありません。

＝マスプロ電気株式会社＝

技術相談



0570-091119

本社 〒470-0194 愛知県日進市浅田町上納80
インターネット www.maspro.co.jp

ナビダイヤル。固定電話からは全国一律料金でご利用いただけます
IP電話などナビダイヤルが利用できない電話からは **052-805-3366**
受付時間 9～12時、13～17時(土・日・祝日、当社休業日を除く)

＝マスプロ電気＝

- 製品向上のため仕様・外観は変更することがあります。
- この製品を廃棄する場合、排出する自治体のルールに従ってください。

JUL., 2024

