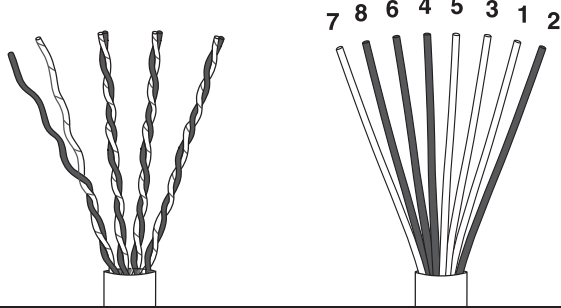


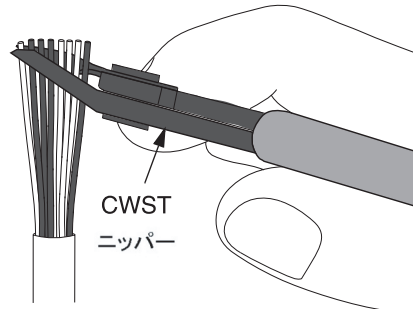
成端手順

- 1** 外被覆を 40mm ほど剥き、各ツイストペア線を真直ぐに伸ばす。
カラーコード結線仕様に従って各導線の順番を整える。

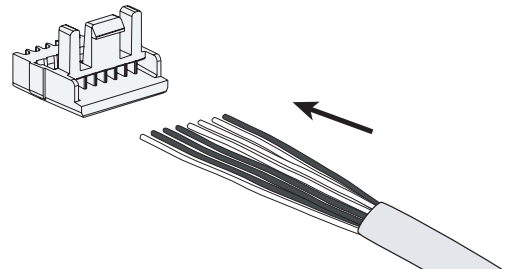


| カラーコード結線仕様 | | | | | |
|------------|-----|----|-------|-----|----|
| T568A | | | T568B | | |
| 2 | 緑 | R3 | 2 | 橙 | R2 |
| 1 | 白/緑 | T3 | 1 | 白/橙 | T2 |
| 3 | 白/橙 | T2 | 3 | 白/緑 | T3 |
| 5 | 白/青 | T1 | 5 | 白/青 | T1 |
| 4 | 青 | R1 | 4 | 青 | R1 |
| 6 | 橙 | R2 | 6 | 緑 | R3 |
| 8 | 茶 | R4 | 8 | 茶 | R4 |
| 7 | 白/茶 | T4 | 7 | 白/茶 | T4 |

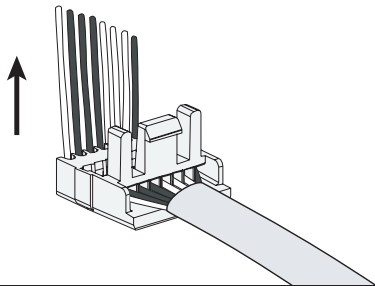
2



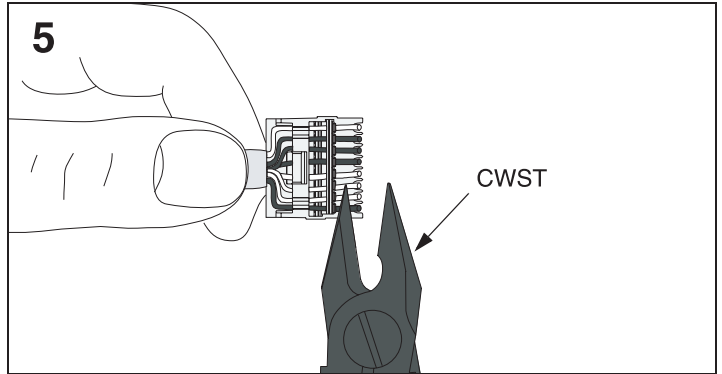
3



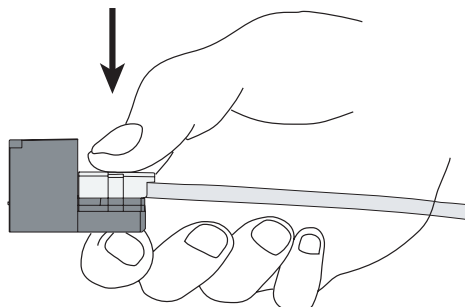
4



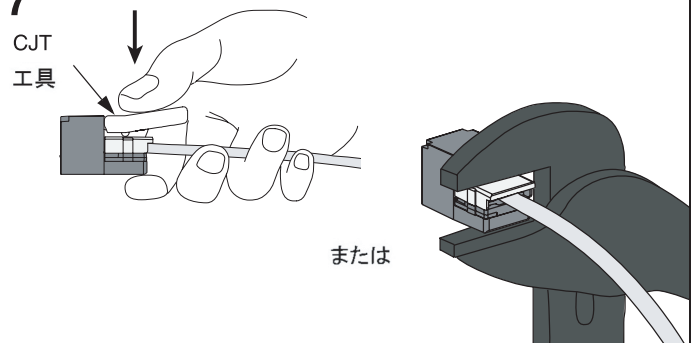
5



6

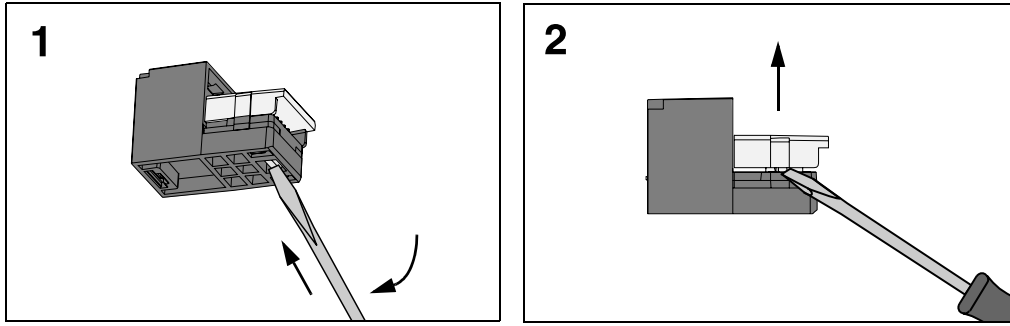


7

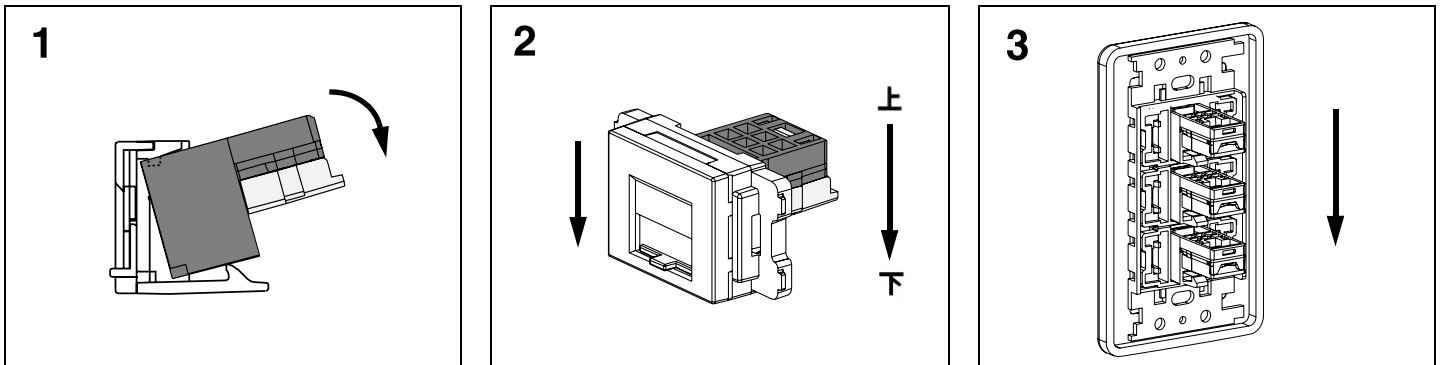


※色コード：部品番号**に下記の中から色コードを選んでご注文ください。RD (赤), BU (青), YL (黄), GR (緑)

キャップ取外し手順



JISプレート用アダプタ取付手順



ジャック前面の凹みをアダプタの凸部に
合わせ矢印の方向へ押し下げます。

取付けの際はシャッターの向きに
注意してください。

プレート取付枠に組み込んでください。
完成時にコンタクトが上部になるように
注意してください。

| 内部結線仕様 | |
|--------------------|-------------|
| カテゴリ5E ショートジャック | |
| ジャック 端子番号 | 圧接部 端子番号 |
| 1 | 2 |
| 2 | 1 |
| 3 | 3 |
| 4 | 5 |
| 5 | 4 |
| 6 | 6 |
| 7 | 8 |
| 8 | 7 |

ジャック端子番号



注意：

- 仕様の性能を引き出すには、JIS X 5150 の施工ガイドラインに従ってください。
 - モジュージャックは 22 ~ 24AWG で導体絶縁径 1.2mm の単線が使用できます。
 - モジュージャックは最小 10 回の再成端ができます。
 - 性能や技術的なお問い合わせは、ネットワーク製品グループへご連絡ください。
- 全てのワイヤリングアクセサリと同様に、下記の概念に従ってください。

- 雷や嵐の中では通信ケーブルの施工は行わない。
- 特に水場で使用できるよう設計されたコネクタを除き、濡れた場所での通信ケーブルの施工は行わない。
- 通信ラインがネットワークインターフェースから切り離されている時以外は、導線や端子を手で触れない。
- 通信ケーブルの施工や修理の際には警告文をよく読み、行ってください。

技術的にお問い合わせ◆
パンドウイト ネットワーク製品グループ

PANDUIT
http://www.panduit.co.jp

E-mail : jpn-info-d@panduit.com
FAX : 03-6863-6100
TEL : 03-6863-6050